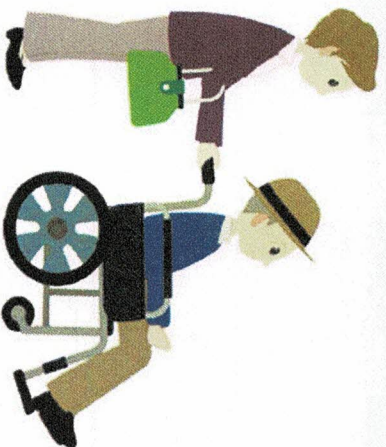


เอกสารประกอบคู่มือ

1. บัตรประจำตัวคนพิการหรือหนังสือรับรองการเป็นผู้พิการระดับพิการ
2. แผนงานหรือโครงการของกลุ่มที่จะดำเนินการต่อไปอย่างชัดเจน ประกอบด้วย
 - ก. มีวัตถุประสงค์การดำเนินงาน
 - ข. มีขั้นตอนการดำเนินงาน
 - ค. มีระบบการทำบัญชีรายรับรายจ่าย
 - ง. มีเป้าหมายและแผนการแบ่งกำไรให้กับสมาชิก
3. หลักฐานการออมเงินจากสถาบันการเงินที่มีชื่อกลุ่ม โดยออมเงินของกลุ่มอย่างสม่ำเสมอมาแล้วไม่น้อยกว่า 3 เดือน
4. หนังสือรับรองการฝึกอบรมของสมาชิกทุกคนจากหน่วยงานของรัฐหรือองค์กรของรัฐที่จัดฝึกอบรม
5. หนังสือรับรองการรวมกลุ่มจากองค์กรด้านคนพิการที่เป็นนิติบุคคลหรือหน่วยงานภาครัฐ
6. รูปถ่ายสมาชิกในสถานที่ประกอบอาชีพ



ศูนย์บริการคนพิการจังหวัดราชบุรี
สำนักงานพัฒนาสังคมและความมั่นคงของมนุษย์จังหวัดราชบุรี

การให้บริการชุมชน
เพื่อเป็นทุนประกอบอาชีพ
ของคนพิการและผู้ดูแลคนพิการ

กองทุนส่งเสริมและพัฒนาคุณภาพชีวิตคนพิการ

จาก

รายบุคคล ภาครัฐวงเงินไม่เกิน 30,000 บาท
และการอุดหนุนต่อไป วงเงินไม่เกิน 60,000 บาท
พิจารณาเป็นรายบุคคลขึ้นอยู่กับการประกอบอาชีพ
พร้อมชำระคืน ภายใน 5 ปี ไม่มีดอกเบี้ย

สอบถามข้อมูลเพิ่มเติมได้ที่ ศูนย์บริการคนพิการจังหวัด
สำนักงานพัฒนาสังคมและความมั่นคงของมนุษย์
จังหวัดราชบุรี
โทร. 032-337620 , 032-326821
<http://www.ratchaburi.m-society.go.th>

ศาลากลางจังหวัดราชบุรี ชั้น 1
ถนนท่าเรือ ตำบลหน้าเมือง อำเภอเมืองราชบุรี
จังหวัดราชบุรี 70000
โทร. 032-337620 , 032-326821

การกุศลรายบุคคล

คุณสมบัติ

1. มีบัตรประจำตัวคนพิการ
2. มีชื่อเป็นผู้ดูแลคนพิการบนบัตรประจำตัวคนพิการ และบ้านหรือรับรองการอุปการะคนพิการ (กรณีผู้ดูแลคนพิการใช้สิทธิผู้แทนคนพิการ)
3. บรรลุสิทธิดำเนินการ (อายุ 20 ปีบริบูรณ์ หรืออายุ 17 ปีขึ้นไปและได้สมัครโดยถูกต้องตามกฎหมาย)
4. ไม่เป็นบุคคลไร้ความสามารถ หรือเสมือนไร้ความสามารถ ไม่เป็นบุคคลวิกลจริตจึงไม่สามารถทำนิติกรรมเองได้ และไม่เป็นผู้เยาว์ที่ศาลสั่งให้ปกครองดูแล และไม่มีอำนาจการตัดสินใจหรือพฤติกรรม สติปัญญา อ่อนสติกละเลยหน้าที่ตามพระบัญญัติบ้านหรือสิทธิผู้ดูแลที่อยู่ในท้องที่ที่ยื่นคำขออนุญาตไม่น้อยกว่า 90 วัน
5. ไม่มีประวัติเสพยาเสพติดหรือประวัติติดยาเสพติดหรือการนำเงินมาใช้ผิดกฎหมายเกินกว่า 1 ปี
6. ไม่มีหนี้สินค้างชำระอยู่กับกองทุน หรือใช้ชำระหนี้มาแล้วไม่น้อยกว่าร้อยละ 60 ของวงเงินที่ขออนุมัติ
7. มีความสามารถในการประกอบอาชีพที่ระบุไว้ในการกู้ยืมเงิน
8. มีความสามารถชำระคืนเงินกู้ยืม โดยมีบุคคลที่ประกันการกู้ยืมได้แก่ บุคคลธรรมดาที่เชื่อถือได้ หรือองค์กรสาธารณประโยชน์
9. มีความสามารถขอชดเชยคนพิการที่เป็นนิติบุคคลและมีวัตถุประสงค์เพื่อการค้าประกันให้กับสมาชิกเป็นคู่ประกัน
10. มีความจำเป็นในการขอกู้ยืมเงินเพื่อสนับสนุนในการประกอบอาชีพ

โดยท่านสามารถดาวน์โหลดไฟล์เอกสารได้ที่ shorturl.at/bBELX หรือสแกน QR CODE



เอกสารประกอบการกู้ยืมเงิน คนพิการหรือผู้ดูแลคนพิการ

- (1) บัตรประจำตัวคนพิการ
- (2) บัตรประจำตัวประชาชน (คนพิการและผู้ดูแล กรณีผู้ดูแลผู้แทน)
- (3) ทะเบียนบ้าน (คนพิการและผู้ดูแล กรณีผู้ดูแลผู้แทน)
- (4) รูปถ่ายสภาพทางการแพทย์ ขนาด 4x6 นิ้ว (ถ่ายไม่เกิน 6 เดือน)
- (5) หนังสือรับรองการอยู่อาศัย พร้อมแนบสัญญาเช่าหรือหนังสือรับรองการอยู่อาศัย ในกรณีไม่มีชื่ออยู่ในโฉนดที่ดินราคาตามทะเบียนบ้านในท้องที่ที่ยื่นคำขออนุมัติเงิน
- (6) หนังสือรับรองการเป็นผู้ดูแลหรืออุปการะคนพิการ (กรณีผู้ดูแลคนพิการใช้สิทธิผู้แทนคนพิการ)
- (7) หนังสือยืนยันขอความช่วยเหลือกู้ยืมเงิน
- (8) หนังสือตรวจสอของข้อมูลทะเบียนครอบครัวหรือหนังสือสถานภาพการสมรส (คนพิการและผู้ดูแล กรณีผู้ดูแลผู้แทน)
- (9) หนังสือความเห็นจากแพทย์ระบุว่าคนพิการไม่สามารถประกอบกิจวัตรประจำวันได้ (กรณีผู้ดูแลคนพิการใช้สิทธิผู้แทนคนพิการ)
- (10) แผนที่เส้นทางไปที่อยู่อาศัยปัจจุบัน และสถานที่ประกอบอาชีพ โดยละเอียดอย่างละ 1 แผน
- (11) ปรนัยการศึกษาที่ใช้จ่ายในการประกอบอาชีพที่ขออนุมัติเงิน
- (12) หลักฐานเอกสารหรือหนังสือรับรองการฝึกอาชีพ (ถ้ามี)
- (13) บัญชีธนาคารประเภทออมทรัพย์

เอกสารประกอบการกู้ยืมเงิน ผู้ดูแลประกัน

- (1) บัตรประจำตัวประชาชน
- (2) ทะเบียนบ้าน
- (3) เอกสารแสดงถึงรายได้ของผู้ที่ประกัน เช่น หนังสือรับรองเงินเดือนของผู้ที่ประกัน หรือออกใบกำกับ 3 เดือน หรือกรณีผู้ที่ประกันประกอบอาชีพหรือมีธุรกิจส่วนตัวหรือมีทรัพย์สินทางการเงินมูลค่าเกิน 6 เดือน
- (4) หนังสือยินยอมคู่สมรสของผู้ที่ประกัน
- (5) หนังสือตรวจสอของข้อมูลทะเบียนครอบครัวหรือหนังสือสถานภาพการสมรส

การกุศลรายกลุ่ม

คุณสมบัติ

1. เป็นกลุ่มคนพิการหรือผู้ดูแลคนพิการที่รวมตัวกันโดยมีผลประโยชน์และวัตถุประสงค์ร่วมกันเพื่อช่วยเหลือหรือสนับสนุนหรือทำกิจกรรมอันชอบด้วยกฎหมายและศีลธรรมร่วมกัน โดยมีสมาชิกกลุ่มไม่น้อยกว่าสองคน ซึ่งสมาชิกสามารถเป็นผู้ที่ปรึกษาให้ทีมและกันได้
2. มีหลักฐานจากสถาบันการเงินเกี่ยวกับการออมเงินของกลุ่มอย่างสม่ำเสมอแล้วไม่น้อยกว่าสามเดือน
3. สมาชิกในกลุ่มต้องผ่านการฝึกอบรมอาชีพอย่างต่อเนื่อง โดยมิหนังสือรับรองจากหน่วยงานหรือองค์กรที่จัดฝึกอบรม และต้องเป็นอาชีพที่ยั่งยืนหรือแบบเดียวกับอาชีพที่ทีมมีเงินไปลงทุน
4. ได้รับการรับรองเป็นหนังสือรับรองจากองค์กรต้นสังกัดหรือการที่เจ้านิติบุคคลหรือหน่วยงาน ภาครัฐฯ ว่าเป็นกลุ่มที่มีการรวมกลุ่มกันจริง
5. มีสถานะทางหรือโครงการของกลุ่มที่จะดำเนินการต่อไป อย่างชัดเจน
6. กลุ่มคนพิการหรือผู้ดูแลคนพิการที่รวมตัวกันต้องมีคำว่า "กลุ่ม" ประกอบชื่อกลุ่ม
7. คนพิการหรือผู้ดูแลคนพิการที่รวมตัวกันต้องมีสถานที่ทำการที่แน่นอน

