

ส่วนที่ 3

ยุทธศาสตร์องค์กรปกครองส่วนท้องถิ่น

วิสัยทัศน์

“ประเทศไทยมีความมั่นคง มั่งคั่ง ยั่งยืน เป็นประเทศพัฒนาแล้ว

ด้วยการพัฒนาตามหลักปรัชญาของเศรษฐกิจพอเพียง”

หรือเป็นคติพจน์ประจำชาติว่า “มั่นคง มั่งคั่ง ยั่งยืน”

ทั้งนี้ วิสัยทัศน์ดังกล่าวจะต้องสนองต่อผลประโยชน์แห่งชาติ อันได้แก่การมีเอกราช อธิปไตย และบูรณภาพแห่งเขตอำนาจรัฐ การดำรงอยู่อย่างมั่นคง ยั่งยืนของสถาบันหลักของชาติ การดำรงอยู่อย่างมั่นคงของชาติและประชาชนจากภัยคุกคามทุกรูปแบบ การอยู่ร่วมกันในชาติอย่างสันติสุขเป็นปึกแผ่นมีความมั่นคงทางสังคมท่ามกลางพหุสังคมและการมีเกียรติและศักดิ์ศรีของความเป็นมนุษย์ ความเจริญเติบโตของชาติความเป็นธรรมและความอยู่ดีมีสุขของประชาชน ความยั่งยืนของฐานทรัพยากรธรรมชาติสิ่งแวดล้อม ความมั่นคงทางพลังงานและอาหารความสามารถในการรักษาผลประโยชน์ของชาติภายใต้การเปลี่ยนแปลงของสภาวะแวดล้อมระหว่างประเทศ และการอยู่ร่วมกันอย่างสันติประสานสอดคล้องกัน ด้านความมั่นคงในประชาคมอาเซียนและประชาคมโลกอย่างมีเกียรติและศักดิ์ศรีไม่เป็นภาระของโลกและสามารถเกื้อกูลประเทศที่มีศักยภาพทางเศรษฐกิจที่ดีกว่าคนไทยในอนาคต...

๑. ความสัมพันธ์ระหว่างแผนพัฒนาระดับมหภาค

๑.๑ แผนยุทธศาสตร์ชาติ ๒๐ ปี

การจัดทำแผนพัฒนาของเทศบาลจะต้องมีความสัมพันธ์ระหว่างแผนยุทธศาสตร์ชาติ เพื่อขับเคลื่อนการพัฒนาประเทศไปสู่ความมั่นคง มั่งคั่ง และยั่งยืน โดยแผนยุทธศาสตร์ชาติ ๒๐ ปีของประเทศไทยกำลังอยู่ระหว่างการการเสนอร่างกรอบยุทธศาสตร์ชาติต่อที่ประชุมคณะกรรมการจัดทำยุทธศาสตร์ชาติ ซึ่งขณะนี้อยู่ระหว่างการดำเนินการปรับปรุงร่างกรอบยุทธศาสตร์ชาติตามมติที่ประชุมคณะกรรมการจัดทำร่างยุทธศาสตร์ชาติ โดยร่างกรอบยุทธศาสตร์ชาติ ๒๐ ปี (พ.ศ. ๒๕๖๐ – ๒๕๗๙) สรุบบ่อยได้ ดังนี้

คณะรัฐมนตรีได้มีมติเมื่อวันที่ ๓๐ มิถุนายน ๒๕๕๘ เห็นชอบให้มีการจัดตั้งคณะกรรมการจัดทำยุทธศาสตร์ชาติ มีอำนาจหน้าที่ในการจัดทำร่างยุทธศาสตร์ชาติระยะ ๒๐ ปี เพื่อใช้ในการขับเคลื่อนการพัฒนาประเทศสู่ความมั่นคง มั่งคั่ง และยั่งยืน และให้เสนอร่างยุทธศาสตร์ชาติระยะ ๒๐ ปี ให้คณะรัฐมนตรีพิจารณาให้ความเห็นชอบเพื่อใช้เป็นกรอบในการดำเนินงานในระยะที่ ๒ ของรัฐบาล (ปี ๒๕๕๘ - ๒๕๕๙) และกรอบการปฏิรูปในระยะที่ ๓ (ปี ๒๕๖๐ เป็นต้นไป) คณะกรรมการจัดทำยุทธศาสตร์ชาติได้แต่งตั้งคณะกรรมการ๒ คณะ ได้แก่ (๑) คณะอนุกรรมการจัดทำยุทธศาสตร์และกรอบการปฏิรูป เพื่อจัดทำร่างกรอบยุทธศาสตร์ชาติระยะ ๒๐ ปี และ (๒) คณะอนุกรรมการจัดทำแผนปฏิบัติการตามแนวทางการปฏิรูปประเทศเพื่อจัดทำร่างแผนปฏิบัติการตามแนวทางการปฏิรูปประเทศ (Roadmap) ภายใต้ยุทธศาสตร์ชาติระยะ ๒๐ ปี

คณะอนุกรรมการจัดทำยุทธศาสตร์และกรอบการปฏิรูปได้ดำเนินการยกร่างกรอบยุทธศาสตร์ชาติระยะ ๒๐ ปี ตามแนวทางที่คณะรัฐมนตรีกำหนด โดยได้มีการนำความคิดเห็นและข้อเสนอแนะจากกรรมการจัดทำยุทธศาสตร์ชาติที่มาจากหลายภาคส่วน ได้แก่ภาคราชการ ภาคเอกชน ภาคการเมือง และ นักวิชาการ รวมถึงได้พิจารณานำข้อคิดเห็นจากสภาปฏิรูปแห่งชาติ และความคิดเห็นจากภาคประชาชนมาเป็นข้อมูลในการยกร่างยุทธศาสตร์ชาติด้วย และได้นำเสนอร่างกรอบยุทธศาสตร์ชาติระยะ ๒๐ ปี ต่อที่ประชุมคณะกรรมการจัดทำยุทธศาสตร์ชาติ ซึ่งขณะนี้อยู่ระหว่างการดำเนินการปรับปรุงร่างกรอบยุทธศาสตร์ชาติตามมติที่ประชุมคณะกรรมการจัดทำยุทธศาสตร์ชาติ

ในการดำเนินการขั้นต่อไป คณะกรรมการจัดทำยุทธศาสตร์ชาติจะนำเสนอร่างกรอบยุทธศาสตร์ชาติเพื่อขอความเห็นชอบจากคณะรัฐมนตรีและจะได้มีการรับฟังความคิดเห็นจากประชาชน ก่อนที่จะนำเสนอต่อสภานิติบัญญัติแห่งชาติให้ความเห็นชอบกรอบยุทธศาสตร์ชาติมาใช้เป็นกรอบในการกำหนดทิศทางในการบริหารประเทศภายในเดือนตุลาคม ๒๕๕๙ ซึ่งเป็นช่วงเวลาของการประกาศใช้แผนพัฒนาเศรษฐกิจและสังคมแห่งชาติ ฉบับที่ ๑๒ (ตุลาคม ๒๕๕๙ - กันยายน ๒๕๖๔) นอกจากนี้หน่วยงานต่าง ๆ จะได้นำแผนพัฒนาเศรษฐกิจและสังคมแห่งชาติ ซึ่งเป็นแผนระยะ ๕ ปี มาถ่ายทอดลงสู่แผนปฏิบัติการระดับกระทรวงและแผนพัฒนารายสาขาในระหว่างที่กลไกการจัดทำยุทธศาสตร์ชาติตามร่างรัฐธรรมนูญฉบับใหม่อยู่ระหว่างการดำเนินการ ซึ่งคาดว่าจะดำเนินการแล้วเสร็จภายในเดือนกรกฎาคม ๒๕๖๐

2.สาระสำคัญ

๒.๑ สภาพแวดล้อม

ในช่วงทศวรรษที่ผ่านมา กระแสการเปลี่ยนแปลงที่เกิดขึ้นในโลกเป็นไปอย่างรวดเร็วและในหลากหลายมิติทำให้ภูมิทัศน์ของโลกเปลี่ยนแปลงไปอย่างมีนัยสำคัญ โดยก่อให้เกิดโอกาสทั้งในด้านเศรษฐกิจ สังคม สิ่งแวดล้อม เทคโนโลยี และการเมืองของประเทศไทยแต่ขณะเดียวกันท่ามกลางความเปลี่ยนแปลงในด้านต่าง ๆ ก็มีปัจจัยเสี่ยงและภัยคุกคามที่ต้องบริหารจัดการด้วยความยากลำบากมากขึ้น กระแสทุนนิยมและการเปลี่ยนแปลงภูมิทัศน์เศรษฐกิจของโลกได้ส่งผลให้โครงสร้างเศรษฐกิจของประเทศไทยซึ่งเดิมมีโครงสร้างเศรษฐกิจในระบบ “เกษตรแบบพึ่งตนเอง” ต้องปรับตัวและเปลี่ยนไปเป็นระบบเศรษฐกิจที่ “พึ่งพาอุตสาหกรรมและการส่งออก” การพัฒนาในภาคเกษตรล่าช้ากว่าฐานการผลิตอื่น ๆ ที่อาศัยเทคโนโลยีสมัยใหม่มากขึ้นตามลำดับโดยเฉพาะอย่างยิ่งภายใต้อิทธิพลของกระแสโลกาภิวัตน์และ

ความก้าวหน้าอย่างรวดเร็วของเทคโนโลยีสารสนเทศ จึงมีปัญหาค่าความเหลื่อมล้ำทางด้านรายได้ระหว่างภาคการเกษตรกับภาคอุตสาหกรรม และระหว่างสังคมในเมืองและชนบทขยายวงกว้างขึ้น และปัญหาค่าความยากจนกระจุกตัวในกลุ่มเกษตรกรรายย่อยและในภาคชนบทรวมทั้งโอกาสในการเข้าถึงข้อมูลข่าวสาร องค์ความรู้ แหล่งทุน และบริการทางสังคมที่มีคุณภาพสำหรับประชาชนที่อยู่ในพื้นที่ห่างไกลก็มีในวงแคบกว่า ในขณะที่การใช้เทคโนโลยีในภาคอุตสาหกรรมและบริการเองก็นับว่ายังอยู่ในกลุ่มประเทศที่ใช้เทคโนโลยีในระดับกลาง ๆ ซึ่งส่วนใหญ่ไม่สามารถพัฒนาได้เองภายในประเทศ ต้องนำเข้าจากต่างประเทศ โดยรวมประเทศไทยจึงยังใช้วัตถุดิบและแรงงานเข้มข้นในการเป็นจุดแข็งในการแข่งขันและขับเคลื่อนการเจริญเติบโตนอกจากนั้น ในอีกด้านหนึ่งการเปลี่ยนแปลงภูมิทัศน์ของโลกและแรงขับเคลื่อนของเทคโนโลยีสมัยใหม่รวมทั้งความเชื่อมโยงอย่างใกล้ชิดของสังคมโลกได้ทำให้เกิดภัยคุกคามและความเสี่ยงด้านอื่นๆ ที่ซับซ้อนขึ้น อาทิ การก่อการร้าย โรคระบาด เครือข่ายยาเสพติดข้ามชาติ และการก่อการร้าย อาชญากรรมข้ามชาติในรูปแบบต่างๆ ขณะที่การเปลี่ยนแปลงภูมิอากาศโลกก็มีความผันผวนรุนแรงขึ้น ซึ่งล้วนแล้วแต่เป็นความเสี่ยงในการดำรงชีวิตของประชาชน การบริหารจัดการทางธุรกิจ และการบริหารราชการแผ่นดินของภาครัฐ

นอกจากนั้นในช่วงต้นศตวรรษที่ ๒๑ กระแสโลกาภิวัตน์ได้ทำให้ภูมิทัศน์ทางด้านเศรษฐกิจและสังคมของโลกเปลี่ยนแปลงจากเศรษฐกิจสังคมอุตสาหกรรมมุ่งสู่เศรษฐกิจสังคมดิจิทัล ในขณะที่โอกาสทางเศรษฐกิจขยายเพิ่มขึ้น แต่ช่องว่างทางสังคมก็ยิ่งกว้างขึ้นรวมถึงช่องว่างทางดิจิทัล (digital divide) ถ้าหากไม่สามารถลดลงก็จะยิ่งทำให้ความเหลื่อมล้ำทางรายได้และโอกาสทางเศรษฐกิจและสังคมมีความแตกต่างมากขึ้น ประกอบกับในอนาคต ๒๐ ปีข้างหน้าสภาพแวดล้อมทั้งภายในและภายนอกประเทศจะมีการเปลี่ยนแปลงอย่างมีนัยสำคัญในทุกมิติ เงื่อนไขภายนอกที่สำคัญต่อการพัฒนาประเทศไทยในอนาคต ได้แก่ กระแสโลกาภิวัตน์ที่เข้มข้นขึ้นอย่างต่อเนื่อง และมีความเสี่ยงและท้าทายต่อการปรับตัวมากขึ้นจากการเคลื่อนย้ายอย่างเสรีและรวดเร็วของผู้คน เงินทุน ข้อมูลข่าวสารองค์ความรู้และเทคโนโลยี และสินค้าและบริการ ขณะเดียวกันการรวมกลุ่มเศรษฐกิจในภูมิภาคนำไปสู่ความเชื่อมโยงทุกระบบในขณะที่ศูนย์รวมอำนาจทางเศรษฐกิจโลกเคลื่อนย้ายมาสู่เอเชียภายใต้สภาพแวดล้อมทางเศรษฐกิจโลกซึ่งในช่วงระยะ ๑๐ ปีข้างหน้าจะยังคงได้รับผลกระทบจากปัจจัยสำคัญหลายประการทั้งปัญหาต่อเนื่องจากวิกฤติการณ์ทางเศรษฐกิจโลกในช่วงปี ๒๕๕๑ - ๒๕๕๒ และวิกฤติการณ์ในกลุ่มประเทศยูโรโซนที่ ทำให้ระดับหนี้สาธารณะในประเทศต่าง ๆ เพิ่มสูงขึ้นและกลายเป็นความเสี่ยงต่อความยั่งยืนทางการคลัง ขณะที่จะมีผลพวงต่อเนื่องจากการดำเนินมาตรการขยายปริมาณเงินขนาดใหญ่ในสหรัฐฯ ยุโรป และญี่ปุ่น ซึ่งเป็นความเสี่ยงให้เกิดภาวะเงินเฟ้อได้เมื่อเศรษฐกิจฟื้นตัวเต็มที่ รวมทั้งอาจมีความผันผวนของการเคลื่อนย้ายเงินทุนระหว่างประเทศ นอกจากนี้การพัฒนาด้านเทคโนโลยีสารสนเทศเข้าสู่จุดอิ่มตัวมากขึ้น ขณะที่การพัฒนาเทคโนโลยีใหม่ที่จะช่วยให้ประสิทธิภาพการผลิตของโลกเพิ่มขึ้นขนานใหญ่และเป็นวงกว้าง เช่นที่เคยเกิดขึ้นในช่วงการปฏิวัติอุตสาหกรรมยังไม่มีแนวโน้มการก่อตัวที่ชัดเจน แต่ก็มีแนวโน้มของการพัฒนาเทคโนโลยีในรูปแบบใหม่ ๆ ที่จะเปิดโอกาสสำหรับการพัฒนาเศรษฐกิจรูปแบบใหม่ ๆ ซึ่งภายใต้เงื่อนไขดังกล่าว เศรษฐกิจโลกในช่วง ๑๐ ปีข้างหน้ามีแนวโน้มที่จะขยายตัวต่ำกว่าเฉลี่ยร้อยละ ๕.๑ ในช่วง ๕ ปี ก่อนวิกฤติเศรษฐกิจโลก (๒๕๔๖ - ๒๕๕๐) สถานการณ์ที่ตลาดโลกขยายตัวช้า แต่ประเทศต่าง ๆ ขยายกำลังการผลิตเพื่อยกระดับศักยภาพการผลิต การแข่งขันในตลาดโลกจะมีความรุนแรงขึ้น ขณะเดียวกันการลดลงของประชากรไทยในระยะ ๑๐ - ๑๕ ปีข้างหน้า จะทำให้ขนาดของตลาดในประเทศขยายตัวช้าลง เงื่อนไขดังกล่าวเป็นความเสี่ยงสำหรับอนาคตของเศรษฐกิจไทยในระยะยาวหากประเทศไทยไม่เร่งปรับโครงสร้างเพื่อแก้ปัญหาจุดอ่อนและเสริมจุดแข็งให้สัมฤทธิ์ผล

ในด้านความมั่นคงของโลกก็กำลังก้าวเข้าสู่ช่วงเปลี่ยนผ่านที่สำคัญจากการปรับดุลอำนาจของสหรัฐฯ เพื่อพยายามคงบทบาทผู้นำโลกและเพื่อคานอิทธิพลและบทบาทของจีนและรัสเซียที่เพิ่มมากขึ้นในเอเชียและยุโรปนั้น น่าจะมีผลทำให้บรรยากาศด้านความมั่นคงของโลกในช่วงปี ๒๕๖๐ - ปี ๒๕๗๙ มีลักษณะผสมผสานกันทั้งความร่วมมือและความขัดแย้ง โดยขึ้นอยู่กับปัจจัยผลประโยชน์แห่งชาติทั้งในระดับทวีปภาคีและพหุภาคีเป็นองค์ประกอบสำคัญในการกำหนดนโยบายของประเทศและกลุ่มประเทศ สำหรับการเปลี่ยนแปลงด้านเทคโนโลยีอย่างรวดเร็วจะเป็นเงื่อนไขสำคัญสำหรับอนาคตของโลกและประเทศไทยเช่นกัน โดยเฉพาะอย่างยิ่งเทคโนโลยีสมัยใหม่ที่เป็นอัจฉริยะจะกระทบการดำรงชีวิตของคนและทำให้เกิดธุรกิจรูปแบบใหม่ รวมทั้งเกิดการเชื่อมต่อและการบรรจบกันของเทคโนโลยีก้าวหน้า อุตสาหกรรม และผลิตภัณฑ์ ซึ่งประเทศไทยจะต้องลงทุนด้านทรัพยากรมนุษย์และการวิจัยให้สามารถพัฒนาเทคโนโลยีสมัยใหม่ได้ เงื่อนไขการผลิตและการบริโภคที่เป็นมิตรกับสิ่งแวดล้อมก็จะเป็นเกณฑ์มาตรฐานที่กดดันให้ประเทศไทยต้องปรับเปลี่ยนไปสู่สังคมสีเขียวโดยการพัฒนาและนาเทคโนโลยีสีเขียวมาใช้ก็จะมีส่วนสำคัญ และช่วยแก้ปัญหาการลดลงของทรัพยากรต่างๆ รวมทั้งน้ำมัน ซึ่งแม้ราคาจะลดลงแต่มีผลกระทบต่อสภาพแวดล้อม จึงต้องผลักดันให้มุ่งสู่การผลิตพลังงานทดแทนในรูปแบบต่าง ๆ รวมทั้งพืชพลังงานที่อาจจะส่งผลกระทบต่อความมั่นคงทางอาหารของโลก

นอกจากนั้น ยังมีข้อจำกัดและความเสี่ยงสำคัญจากการเข้าสู่สังคมสูงวัยของโลกและภาวะภูมิอากาศเปลี่ยนแปลงผันผวนและภาวะโลกร้อน ทั้งนี้ โครงสร้างประชากรโลกที่เข้าสู่สังคมสูงวัย แม้จะส่งผลให้เกิดโอกาสทางธุรกิจใหม่ๆ แต่มีความเสี่ยงให้เกิดการแย่งชิงแรงงานและเงินทุน รวมทั้งมีแรงกดดันต่อการใช้จ่ายงบประมาณด้านสวัสดิการและสาธารณสุขเพิ่มขึ้นในหลาย ๆ ประเทศกลายเป็นความเสี่ยงด้านการคลังที่สำคัญ สำหรับ ภาวะโลกร้อนและการเปลี่ยนแปลงสภาวะภูมิอากาศที่ผันผวนก่อให้เกิดภัยธรรมชาติที่ทวีความรุนแรงมากขึ้นนั้น ก่อให้เกิดการปรับเปลี่ยนรูปแบบการดำเนินธุรกิจ การดำรงชีวิต การผลิตและการบริโภคที่เป็นมิตรต่อสิ่งแวดล้อมมากขึ้น ในขณะที่ความพยายามในการกระจายความเจริญและการพัฒนาให้มีความทั่วถึงมากขึ้น ประกอบกับจำนวนประชากรที่เพิ่มขึ้นจะส่งผลให้ความเป็นเมืองเติบโตอย่างต่อเนื่อง ตามมาด้วยการมีข้อกำหนดของรูปแบบและกฎเกณฑ์ที่เกี่ยวข้องกับลักษณะการใช้พื้นที่ และความเป็น

มิตรต่อสิ่งแวดล้อม ภายใต้เงื่อนไขการเปลี่ยนแปลงดังกล่าว การยึดถือหลักการบริหารจัดการที่ดีทั้งในภาครัฐและภาคธุรกิจเอกชน การใช้ระบบประชาธิปไตย และการปฏิบัติให้เป็นไปตามสิทธิมนุษยชนจะเข้มข้นมากขึ้น

สำหรับสถานการณ์และสภาพแวดล้อมภายในประเทศไทยนั้น ผลของการพัฒนาตั้งแต่อดีตถึงปัจจุบันทำให้ประเทศไทยมีระดับการพัฒนาที่สูงขึ้นตามลำดับ โดยถูกจัดอยู่ในกลุ่มประเทศระดับรายได้ปานกลางมาตั้งแต่ปี ๒๕๓๑ และได้ขยับสูงขึ้นมาอยู่ในกลุ่มบนของกลุ่มประเทศระดับรายได้ปานกลางตั้งแต่ปี ๒๕๕๓ และล่าสุดในปี ๒๕๕๗ รายได้ประชาชาติต่อหัวเพิ่มขึ้นเป็น ๕,๗๓๙.๒ ดอลลาร์ สรอ. ต่อปีฐานการผลิตและบริการหลากหลายขึ้น ฐานการส่งออกสินค้าอุตสาหกรรมใหญ่ขึ้นมาก หลายสาขาการผลิตและบริการสามารถแข่งขันและมีส่วนแบ่งในตลาดโลกสูงขึ้นและสร้างรายได้เงินตราต่างประเทศในระดับสูง อาทิ กลุ่มยานยนต์ อิเล็กทรอนิกส์และเครื่องใช้ไฟฟ้า อุตสาหกรรมอาหาร สินค้าเกษตร การท่องเที่ยว และบริการด้านสุขภาพ ฐานเศรษฐกิจที่ใหญ่ขึ้นส่งผลให้การจ้างงานเพิ่มขึ้นเป็น ๓๘.๑ ล้านคนจากประชากรวัยแรงงาน ๓๘.๖ ล้านคน อัตราการว่างงานเฉลี่ยไม่ถึงร้อยละ ๑ ปัญหาความยากจนจึงลดลงตามลำดับจากร้อยละ ๒๐.๐ ในปี ๒๕๕๐ เป็นร้อยละ ๑๐.๙ ในปี ๒๕๕๖ คุณภาพชีวิตดีขึ้นในทุกระดับ โอกาสการได้รับการศึกษา บริการสาธารณสุข บริการสาธารณะ และโครงสร้างพื้นฐานต่างๆ และการคุ้มครองทางสังคมอื่น ๆ รวมถึงการเข้าถึงทรัพยากรต่างๆ มีความครอบคลุมและมีคุณภาพดีขึ้นตามลำดับ ในขณะที่เดียวกันประเทศไทยก็มีความเป็นสากลมากขึ้น ความร่วมมือระหว่างประเทศไทยกับนานาชาติทั้งในรูปของทวิภาคีและพหุภาคีเพื่อเป็นกลไกและช่องทางในการสนับสนุนการพัฒนาเศรษฐกิจ สังคม และการเมืองของประเทศก็มีความก้าวหน้าไปมาก รวมทั้งกรอบความร่วมมือที่ช่วยให้ประเทศไทยสามารถยกระดับมาตรฐานต่างๆ ไปสู่ระดับสากลที่มีความคืบหน้ามากขึ้น

นอกจากนั้น ประสบการณ์ในช่วงวิกฤตเศรษฐกิจและการเงินในปี ๒๕๔๐ - ๒๕๔๑ ได้ส่งผลให้ภาครัฐและภาคเอกชนปรับตัวในการบริหารความเสี่ยงและสร้างภูมิคุ้มกัน ให้ดีขึ้นตามแนวคิดการบริหารจัดการที่ดีอันได้แก่ การดำเนินการที่มีประสิทธิภาพ โปร่งใส รับผิดชอบและตรวจสอบได้อย่างเป็นระบบดีขึ้น มีการกำกับดูแลวินัยทางการเงินการคลังที่กำหนดกรอบของความยั่งยืนทางการคลังเป็นแนวปฏิบัติที่ดีขึ้นและฐานะการคลังมีความมั่นคงมากขึ้น และฐานะเงินสำรองระหว่างประเทศอยู่ในระดับสูง มีการปรับปรุงในเรื่องกฎหมาย กฎระเบียบต่างๆ ให้มีการดำเนินการอย่างเป็นระบบมากขึ้น มีการสร้างความเป็นธรรมให้กับกลุ่มต่างๆ สามารถคุ้มครองผู้บริโภคและประชาชนจากการถูกเอารัดเอาเปรียบได้ดีขึ้น ช่วยสร้างบรรยากาศของการแข่งขันในตลาด และสนับสนุนให้การดำเนินธุรกิจในประเทศไทยมีความสะดวกคล่องตัวมากขึ้น

แต่ประเทศไทยก็ยังมีจุดอ่อนในเชิงโครงสร้างหลายด้านทั้งทางเศรษฐกิจ สังคม และการเมือง จุดอ่อนสำคัญของประเทศไทยได้แก่ โครงสร้างประชากรสูงอายุมากขึ้นตามลำดับ แต่คุณภาพคนโดยเฉลี่ยยังต่ำและการออมไม่เพียงพอ ประเทศขาดแคลนแรงงานทั้งในกลุ่มทักษะฝีมือสูงและกลุ่มทักษะฝีมือระดับล่าง ผลผลิตแรงงานโดยเฉลี่ยยังต่ำ ทั้งระบบเศรษฐกิจมีผลผลิตภาพการผลิตรวมต่างต้องอาศัยการเพิ่มปริมาณเป็นแรงขับเคลื่อนหลัก ขณะที่โครงสร้างเศรษฐกิจมีส่วนภาคการค้ำระหว่างประเทศต่อขนาดของเศรษฐกิจสูงกว่าเศรษฐกิจภายในประเทศมาก จึงมีความอ่อนไหวและผันผวนตามปัจจัยภายนอกเป็นสำคัญ ฐานการผลิตเกษตรและบริการมีผลผลิตภาพการผลิตต่ำ โดยที่การใช้องค์ความรู้ เทคโนโลยี และนวัตกรรมเพื่อการเพิ่มมูลค่ายังมีน้อย การลงทุนเพื่อการวิจัยและพัฒนาไม่เพียงพอ การวิจัยที่ดำเนินการไปแล้วไม่ถูกนำมาใช้ให้เกิดประโยชน์เชิงเศรษฐกิจและสังคมได้อย่างคุ้มค่า การพัฒนานวัตกรรมมีน้อย สำหรับการดำเนินงานและการบริหารจัดการภาครัฐก็ยังมีขาดการบูรณาการจึงสิ้นเปลืองงบประมาณ การดำเนินงานเพื่อพัฒนามักขาดความต่อเนื่อง ประสิทธิภาพต่ำ ขาดความโปร่งใส และขาดความรับผิดชอบ ขณะที่ปัญหาคอร์รัปชันมีเป็นวงกว้าง การพัฒนาโครงสร้างพื้นฐานและระบบโลจิสติกส์รวมทั้งการบริหารจัดการน้ำยังไม่เป็นระบบโครงข่ายที่สมบูรณ์และล่าช้า การบังคับใช้กฎหมายยังขาดประสิทธิผล และกฎระเบียบต่างๆ ล้าสมัยไม่ทันกับการเปลี่ยนแปลง คนไทยยังมีปัญหาด้านคุณธรรมจริยธรรม ไม่เคารพสิทธิผู้อื่นและไม่ยึดผลประโยชน์ส่วนรวมเป็นสำคัญขณะที่ความเหลื่อมล้ำและความแตกแยกในสังคมไทยยังเป็นปัญหาที่ท้าทายมาก รวมทั้งปัญหาในด้านทรัพยากรธรรมชาติและสิ่งแวดล้อมที่เผชิญกับภาวะขยะล้นเมืองและสิ่งแวดล้อมเสื่อมโทรมลงในทุกด้าน

ทั้งนี้ ปัจจัยและเงื่อนไขภายในประเทศที่จะส่งผลต่ออนาคตการพัฒนาประเทศไทยที่สำคัญ ได้แก่ การเปลี่ยนแปลงโครงสร้างประชากรผู้สูงอายุมียุคอย่างสมบูรณ์ ในระยะเวลา ๒๐ ปีต่อจากนี้ไป จะมีนัยยะที่สำคัญยิ่งต่อการพัฒนาประเทศ กำลังคนในวัยเด็กและวัยแรงงานจะลดลง ผู้สูงอายุจะเพิ่มขึ้นอย่างรวดเร็วส่งผลต่อศักยภาพทางเศรษฐกิจของประเทศ รูปแบบการใช้จ่ายการลงทุนและการออม ตลอดจนค่าใช้จ่ายด้านสุขภาพ ความมั่นคงทางสังคมและคุณภาพชีวิตผู้สูงอายุ ขณะเดียวกันประเทศไทยก็เผชิญกับข้อจำกัดด้านทรัพยากร ทั้งด้านแรงงานและทรัพยากรธรรมชาติที่มีนัยยะต่อต้นทุนการผลิตและสภาพแวดล้อมความเป็นอยู่ของประชาชนนอกจากนั้น ปัญหาความเหลื่อมล้ำในมิติต่าง ๆ ก็มีนัยยะต่อการสร้างความสามัคคีสมานฉันท์ในสังคม ข้อจำกัดต่อการยกระดับศักยภาพมนุษย์ ความจำเป็นในการลงทุนเพื่อยกระดับบริการทางสังคมและโครงสร้างพื้นฐานที่มีคุณภาพอย่างทั่วถึง และการปฏิรูปกฎระเบียบและกฎหมายที่ทำให้เกิดความเป็นธรรมและลดความเหลื่อมล้ำ และที่สำคัญเงื่อนไขจากภายนอกที่ต้องปรับตัวคือ การแก้ปัญหาความอ่อนแอของการบริหารราชการแผ่นดิน ที่ทำให้จำเป็นต้องเร่งปฏิรูประบบราชการและการเมืองเพื่อให้เกิดการบริหารราชการที่ดี

โครงสร้างที่เป็นจุดอ่อนและการบริหารจัดการที่ขาดประสิทธิภาพและความโปร่งใสดังกล่าว จะส่งผลให้ประเทศไทยยังต้องเผชิญกับแรงกดดันและความเสี่ยงมากขึ้นภายใต้สถานการณ์ที่กระแสโลกาภิวัตน์เข้มข้นขึ้น เป็นโลกไร้พรมแดนอย่างแท้จริง โดยที่การเคลื่อนย้ายของผู้คน สินค้าและบริการ เงินทุน องค์ความรู้เทคโนโลยี ข้อมูลและข่าวสารต่าง ๆ เป็นไปอย่างเสรี ส่งผลให้การแข่งขันในตลาดโลกรุนแรงขึ้นโดยที่ประเทศต่าง ๆ เร่งผลักดันการเพิ่มผลผลิตภาพและการพัฒนานวัตกรรมเพื่อการแข่งขัน ขณะเดียวกันความเสี่ยงและข้อจำกัดที่เกิดจากสภาพภูมิอากาศผันผวนรุนแรงต่อการดำเนินธุรกิจและการดำเนินชีวิตของผู้คนก็เพิ่มขึ้น กฎเกณฑ์และกฎระเบียบของ

สังคมโลกจึงมีความเข้มงวดมากขึ้นทั้งในเรื่องการปลดปล่อยมลพิษ สิทธิมนุษยชน และกฎระเบียบทางการเงิน เป็นต้นเงื่อนไขต่าง ๆ ดังกล่าวจะเป็นแรงกดดันให้ประเทศไทยต้องปรับตัวและมีการบริหารความ เสี่ยงอย่างชาญฉลาดมากขึ้น โดยที่การปรับตัวจะต้องหยั่งรากลึกไปถึง การเปลี่ยนแปลงในเชิงโครงสร้างเพื่อแก้จุดอ่อนและควบคู่ไปกับการสร้างกลไกเชิงรุกให้จุดแข็งของประเทศเป็นประโยชน์สูงสุดแก่ประชาชน ส่วนใหญ่ของประเทศ ซึ่งหากไม่สามารถแก้ปัญหาและปฏิรูปให้สัมฤทธิ์ผลได้ในระยะ ๔ - ๕ ปีต่อจากนี้ไป ประเทศไทยจะสูญเสียความสามารถในการแข่งขัน รายได้เฉลี่ยของประชาชนจะไม่สามารถยกระดับให้ดีขึ้นได้ คุณภาพคนโดยเฉลี่ยจะยังต่ำ และปัญหาความเหลื่อมล้ำจะรุนแรงขึ้น รวมทั้งทรัพยากรจะร่อยหรอเสื่อมโทรมลงไปอีก และในที่สุดการพัฒนาประเทศจะไม่สามารถยั่งยืนไปได้ในระยะยาว

ทั้งนี้ เงื่อนไขในปัจจุบันและแนวโน้มการเปลี่ยนแปลงในอนาคตในทุกระดับจะส่งผลกระทบต่ออนาคตการพัฒนาประเทศไทยอย่างมากโดยเฉพาะอย่างยิ่งลักษณะในเชิงโครงสร้างทั้งทางเศรษฐกิจและสังคมภายในประเทศทั้งที่เป็นจุดแข็งและเป็นจุดอ่อนที่จะต้องเผชิญและผสมผสานกับปัจจัยภายนอกและก่อให้เกิดทั้งโอกาสและความเสี่ยงในหลากหลายมิติ การที่ประเทศไทยจะสามารถแสวงหาโอกาสจากการพัฒนาของโลกและรับมือกับภัยคุกคามเหล่านี้ได้นั้น จำเป็นจะต้องมีการวิเคราะห์แนวโน้มการเปลี่ยนแปลงในอนาคตอย่างรอบด้าน ขณะเดียวกันต้องวิเคราะห์ศักยภาพภายในประเทศ เพื่อเตรียมความพร้อมของประเทศต่อการเปลี่ยนแปลงเหล่านั้น โดยที่ประเทศไทยต้องปฏิรูปและปรับเปลี่ยนอย่างเป็นระบบขนานใหญ่เพื่อให้โครงสร้างทางเศรษฐกิจและสังคมของประเทศเหมาะสมกับภูมิทัศน์ใหม่ของโลก ยืดหยุ่นปรับตัวได้เร็ว สามารถรับมือกับความเสี่ยงและภัยคุกคามแบบใหม่ได้ และสามารถอาศัยโอกาสจากการเปลี่ยนแปลงบริบทโลกมาสร้างประโยชน์สุขให้กับคนในชาติได้ ไม่ว่าจะเป็นการปรับโครงสร้างเศรษฐกิจและสังคม การลงทุนเพื่อพัฒนาโครงสร้างพื้นฐาน การพัฒนาทรัพยากรมนุษย์ การปรับเปลี่ยนค่านิยมและวัฒนธรรมการดำรงชีวิตการทำงาน และการเรียนรู้ ซึ่งจำเป็นต้องอาศัยความร่วมมือจากทุกภาคส่วนในการดำเนินการร่วมกันอย่างเป็นเอกภาพมีการจัดลำดับความสำคัญและแบ่งหน้าที่รับผิดชอบอย่างชัดเจนของผู้ที่เกี่ยวข้องกับประเด็นปัญหานั้น ๆ ซึ่งการดำเนินการดังกล่าวจะต้องกำหนดเป็นยุทธศาสตร์การพัฒนาประเทศในระยะยาว เพื่อกำหนดวิสัยทัศน์และเป้าหมายการพัฒนาประเทศและกรอบการทำงานของภาคส่วนต่าง ๆ เพื่อให้ขับเคลื่อนการพัฒนาประเทศไปสู่เป้าหมายที่กำหนดไว้

ดังนั้น จึงจำเป็นต้องกำหนดยุทธศาสตร์ที่เหมาะสมเพื่อแก้ไขจุดอ่อนและเสริมจุดแข็งให้เอื้อต่อการพัฒนาประเทศ เพื่อให้บรรลุซึ่งเป้าหมายการสร้างและรักษาไว้ซึ่งผลประโยชน์แห่งชาติในการที่จะให้ประเทศไทยมีความมั่นคงในทุกด้าน คนในชาติมีคุณภาพชีวิตที่ดีและมั่งคั่ง และประเทศสามารถพัฒนาไปได้อย่างยั่งยืน ทั้งนี้การวิเคราะห์ที่ได้ข้อสรุปเกี่ยวกับจุดแข็ง จุดอ่อน โอกาสและข้อจำกัดรวมทั้งความเสี่ยงของประเทศ จะนำไปสู่การกำหนดตำแหน่งเชิงยุทธศาสตร์และเป้าหมายของประเทศที่ชัดเจนและได้รับการยอมรับร่วมกันในสังคมไทยที่จะส่งผลให้เกิดการผนึกกำลังและระดมทรัพยากรอย่างมีประสิทธิภาพในการขับเคลื่อนการพัฒนาไปในทิศทางที่สอดคล้องกัน การดำเนินการมีบูรณาการและเป็นเอกภาพภายใต้การมองภาพอนาคตของประเทศที่เป็นภาพเดียวกัน อย่างไรก็ตามในช่วงที่ผ่านมา ประเทศไทยมิได้มีการกำหนดวิสัยทัศน์ประเทศ เป้าหมายและยุทธศาสตร์ของประเทศในระยะยาว การบริหารราชการแผ่นดินของฝ่ายบริหารจึงให้ความสำคัญกับนโยบายพรรคการเมืองหรือนโยบายของรัฐบาลซึ่งเมื่อมีการเปลี่ยนรัฐบาลก็ทำให้การดำเนินนโยบายขาดความต่อเนื่อง ถือเป็นโอกาสเสียโอกาสและสิ้นเปลืองทรัพยากรของประเทศ ดังนั้น เพื่อเป็นการปฏิรูประบบการบริหารราชการแผ่นดินของประเทศไทยให้มีเป้าหมายการพัฒนาในระยะยาว และเพื่อเป็นการกำหนดให้ฝ่ายบริหารมีความรับผิดชอบต่อที่จะต้องขับเคลื่อนประเทศไปสู่เป้าหมายที่เป็นที่ยอมรับร่วมกันและเป็นเอกภาพ ประเทศไทยจำเป็นต้องมี “ยุทธศาสตร์ชาติ” ซึ่งภายใต้ยุทธศาสตร์ชาติ ประเทศไทยต้องปฏิรูปและปรับเปลี่ยนอย่างเป็นระบบขนานใหญ่ เพื่อให้โครงสร้างทางเศรษฐกิจและสังคมของประเทศเหมาะสมกับภูมิทัศน์ใหม่ของโลกยืดหยุ่นปรับตัวได้เร็ว สามารถรับมือกับความเสี่ยงและภัยคุกคามแบบใหม่ได้ และสามารถอาศัยโอกาสจากการเปลี่ยนแปลงบริบทโลกมาสร้างประโยชน์สุขให้กับคนในชาติได้ จะต้องมีการกำหนดวิสัยทัศน์ เป้าหมายของประเทศ และทิศทางในการขับเคลื่อนประเทศให้สอดคล้องกับประเด็นการเปลี่ยนแปลงและความท้าทายต่าง ๆ ของบริบทโลก และบริบทการพัฒนาภายในประเทศ

การกำหนดให้มี “ยุทธศาสตร์ชาติ” เพื่อเป็นยุทธศาสตร์ในการพัฒนาประเทศในระยะยาว พร้อมกับกำกับการปฏิรูปและการพัฒนาระบบและกลไกการบริหารราชการแผ่นดินในการขับเคลื่อนยุทธศาสตร์ให้สามารถนำไปสู่การปฏิบัติอย่างจริงจังจะช่วยยกระดับคุณภาพของประเทศไทยในทุกภาคส่วนและนาพาประเทศไทยให้หลุดพ้นหรือบรรเทาความรุนแรงของสภาพปัญหาที่เกิดขึ้นในปัจจุบัน ทั้งปัญหาทางเศรษฐกิจ ปัญหาความเหลื่อมล้ำ ปัญหาการทุจริตคอร์รัปชัน และปัญหาความขัดแย้งในสังคม รวมถึงสามารถรับมือกับภัยคุกคามและบริหารจัดการกับความเสี่ยงที่จะเกิดขึ้นในอนาคต และสามารถเปลี่ยนผ่านประเทศไทยไปพร้อม ๆ กับการเปลี่ยนแปลงภูมิทัศน์ใหม่ของโลกได้ซึ่งจะทำให้ประเทศไทยยังคงรักษาบทบาทสำคัญในเวทีโลก สามารถดำรงรักษาความเป็นชาติที่มีความมั่นคงทางเศรษฐกิจ สังคม และวัฒนธรรม และคนไทยในประเทศมีความสุขอย่างถ้วนหน้ากันสาระสำคัญของยุทธศาสตร์ชาติซึ่งคณะกรรมการจัดทำยุทธศาสตร์ชาติกำลังดำเนินการร่างอยู่ในขณะนี้ประกอบด้วยวิสัยทัศน์และเป้าหมายของชาติที่คนไทยทุกคนต้องการบรรลุร่วมกันรวมทั้งนโยบายแห่งชาติและมาตรการเฉพาะ ซึ่งเป็นแนวทาง ทิศทางและวิธีการที่ทุกองค์กรและคนไทยทุกคนต้องมุ่งดำเนินการไปพร้อมกันอย่างประสานสอดคล้อง เพื่อให้บรรลุซึ่งสิ่งที่คนไทยทุกคนต้องการ คือประเทศไทยมั่นคง มั่งคั่ง และยั่งยืน ในทุกสาขาของกำลังอำนาจแห่งชาติ อันได้แก่ การเมืองภายในประเทศ การเมืองต่างประเทศ เศรษฐกิจ สังคมจิตวิทยา การทหาร วิทยาศาสตร์และเทคโนโลยีการพลังงาน ทรัพยากรธรรมชาติและสิ่งแวดล้อม และเทคโนโลยีสารสนเทศและการสื่อสาร

๒.2 ยุทธศาสตร์ชาติ

ในการที่จะบรรลุวิสัยทัศน์และทำให้ประเทศไทยพัฒนาไปสู่อนาคตที่พึงประสงค์นั้น จำเป็นจะต้องมีการวางแผนและกำหนดยุทธศาสตร์การพัฒนาในระยะยาว และกำหนดแนวทางการพัฒนาของทุกภาคส่วนให้ขับเคลื่อนไปในทิศทางเดียวกัน ดังนั้น จึงจำเป็นต้องกำหนดยุทธศาสตร์ชาติในระยะยาว เพื่อถ่ายทอดแนวทางการพัฒนาสู่การปฏิบัติในแต่ละช่วงเวลาอย่างต่อเนื่องและมีการบูรณาการและสร้างความเข้าใจถึงอนาคตของประเทศไทยร่วมกัน และเกิดการรวมพลังของทุกภาคส่วนในสังคมทั้งประชาชน เอกชน ประชาสังคมในการขับเคลื่อนการพัฒนาเพื่อการสร้างและรักษาไว้ซึ่งผลประโยชน์แห่งชาติและบรรลุวิสัยทัศน์ “ประเทศไทยมีความมั่นคง มั่งคั่ง ยั่งยืนเป็นประเทศพัฒนาแล้ว ด้วยการพัฒนาตามหลักปรัชญาของเศรษฐกิจพอเพียง” หรือคติพจน์ประจำชาติ “มั่นคง มั่งคั่ง ยั่งยืน” เพื่อให้ประเทศมีขีดความสามารถในการแข่งขัน มีรายได้สูงอยู่ในกลุ่มประเทศพัฒนาแล้ว คนไทยมีความสุข อยู่ดี กินดี สังคมมีความมั่นคงเสมอภาคและเป็นธรรม ซึ่งยุทธศาสตร์ชาติที่จะใช้เป็นกรอบแนวทางการพัฒนาในระยะ ๒๐ ปีต่อจากนี้ไป จะประกอบด้วย ๖ ยุทธศาสตร์ ได้แก่

(๑) ยุทธศาสตร์ด้านความมั่นคง (๒) ยุทธศาสตร์ด้านการสร้างความสามารถในการแข่งขัน (๓) ยุทธศาสตร์การพัฒนาและเสริมสร้างศักยภาพคน (๔) ยุทธศาสตร์ด้านการสร้างโอกาสความเสมอภาคและเท่าเทียมกันทางสังคม (๕) ยุทธศาสตร์ด้านการสร้างการเติบโตบนคุณภาพชีวิตที่เป็นมิตรกับสิ่งแวดล้อม และ (๖) ยุทธศาสตร์ด้านการปรับสมดุลและพัฒนาระบบการบริหารจัดการภาครัฐ ดังนี้

๑ ยุทธศาสตร์ด้านความมั่นคง มีเป้าหมายทั้งในการสร้างเสถียรภาพภายในประเทศและช่วยลดและป้องกันภัยคุกคามจากภายนอก รวมทั้งสร้างความเชื่อมั่นในกลุ่มประเทศอาเซียนและประชาคมโลกที่มีต่อประเทศไทย กรอบแนวทางที่ต้องให้ความสำคัญ อาทิ

(๑) การเสริมสร้างความมั่นคงของสถาบันหลักและการปกครองระบอบประชาธิปไตยอันมีพระมหากษัตริย์ทรงเป็นประมุข

(๒) การปฏิรูปกลไกการบริหารประเทศและพัฒนาความมั่นคงทางการเมือง ขจัดคอร์รัปชัน สร้างความเชื่อมั่นในกระบวนการยุติธรรม

(๓) การรักษาความมั่นคงภายในและความสงบเรียบร้อยภายใน ตลอดจนการบริหารจัดการความมั่นคงชายแดนและชายฝั่งทะเล

(๔) การพัฒนาระบบ กลไก มาตรการและความร่วมมือระหว่างประเทศทุกระดับ และรักษาดุลยภาพความสัมพันธ์กับประเทศมหาอำนาจ เพื่อป้องกันและแก้ไขปัญหาคความมั่นคงรูปแบบใหม่

(๕) การพัฒนาเสริมสร้างศักยภาพการผนึกกำลังป้องกันประเทศ การรักษาความสงบเรียบร้อยภายในประเทศสร้างความร่วมมือกับประเทศเพื่อนบ้านและมิตรประเทศ

(๖) การพัฒนาระบบการเตรียมพร้อมแห่งชาติและระบบบริหารจัดการภัยพิบัติ รักษาความมั่นคงของฐานทรัพยากรธรรมชาติสิ่งแวดล้อม

(๗) การปรับกระบวนการทำงานของกลไกที่เกี่ยวข้องจากแนวตั้งสู่แนวนานมากขึ้น

๒ ยุทธศาสตร์ด้านการสร้างความสามารถในการแข่งขัน เพื่อให้ประเทศไทยสามารถพัฒนาไปสู่การเป็นประเทศพัฒนาแล้ว ซึ่งจำเป็นต้องยกระดับผลผลิตภาพการผลิตและการใช้นวัตกรรมในการเพิ่มขีดความสามารถในการแข่งขันและการพัฒนาอย่างยั่งยืนทั้งในสาขาอุตสาหกรรม เกษตรและบริการ การสร้างความมั่นคงและปลอดภัยด้านอาหาร การเพิ่มขีดความสามารถทางการค้าและการเป็นผู้ประกอบการ รวมทั้งการพัฒนาฐานเศรษฐกิจแห่งอนาคต ทั้งนี้ภายใต้กรอบการปฏิรูปและพัฒนาปัจจัยเชิงยุทธศาสตร์ทุกด้าน อันได้แก่ โครงสร้างพื้นฐานและระบบโลจิสติกส์ วิทยาศาสตร์ เทคโนโลยีและนวัตกรรม การพัฒนาทุนมนุษย์ และการบริหารจัดการทั้งในภาครัฐและภาคธุรกิจเอกชน กรอบแนวทางที่ต้องให้ความสำคัญ อาทิ

(๑) การพัฒนาสมรรถนะทางเศรษฐกิจ ได้แก่การรักษาเสถียรภาพเศรษฐกิจและสร้างความเชื่อมั่น การส่งเสริมการค้าและการลงทุนที่อยู่บนการแข่งขันที่เป็นธรรมและรับผิดชอบต่อสังคม ตลอดจนการพัฒนาประเทศสู่ความเป็นชาติการค้าเพื่อให้ได้ประโยชน์จากห่วงโซ่มูลค่าในภูมิภาค และเป็นการยกระดับไปสู่ส่วนบนของห่วงโซ่มูลค่ามากขึ้น

(๒) การพัฒนาภาคการผลิตและบริการ บนฐานของการพัฒนานวัตกรรมและมีความเป็นมิตรต่อสิ่งแวดล้อม โดยมีการใช้ดิจิทัลและการค้าที่เข้มข้นเพื่อสร้างมูลค่าเพิ่มและขยายกิจกรรมการผลิตและบริการ โดยมุ่งสู่ความเป็นเลิศในระดับโลกและในระดับภูมิภาคในอุตสาหกรรมหลายสาขา และในภาคบริการที่หลากหลายตามรูปแบบการดำเนินชีวิตและการดำเนินธุรกิจที่เปลี่ยนไป รวมทั้งเป็นแหล่งอาหารคุณภาพ สะอาดและปลอดภัยของโลก

- ภาคเกษตร โดยเสริมสร้างฐานการผลิตให้เข้มแข็งและยั่งยืน เพิ่มขีดความสามารถในการแข่งขันของภาคเกษตรส่งเสริมเกษตรกรรายย่อยให้ปรับไปสู่การทำเกษตรยั่งยืนที่เป็นมิตรกับสิ่งแวดล้อมและรวมกลุ่มเกษตรกรในการพัฒนาอาชีพที่เข้มแข็ง และการพัฒนาสินค้าเกษตรที่มีศักยภาพและอาหารคุณภาพ สะอาด และปลอดภัย

- ภาคอุตสาหกรรม โดยพัฒนาอุตสาหกรรมศักยภาพ ยกกระดับการพัฒนาอุตสาหกรรมปัจจุบันที่มีศักยภาพสูง และพัฒนาอุตสาหกรรมอนาคตที่มีศักยภาพ โดยการใช้ดิจิทัลและการค้ามาเพิ่มมูลค่าและยกระดับห่วงโซ่มูลค่าในระดับสูงขึ้น

- ภาคบริการ โดยขยายฐานการบริการให้มีความหลากหลาย ความเป็นเลิศและเป็นมิตรต่อสิ่งแวดล้อม โดยยกระดับบริการที่เป็นฐานรายได้เดิม เช่น การท่องเที่ยว และพัฒนาให้ประเทศไทยเป็นศูนย์กลางการให้บริการสุขภาพ ธุรกิจบริการด้านการเงินและธุรกิจบริการที่มีศักยภาพอื่น ๆ เป็นต้น

(๓) การพัฒนาผู้ประกอบการและเศรษฐกิจชุมชน พัฒนาทักษะผู้ประกอบการ ยกกระดับผลผลิตภาพแรงงานและพัฒนาวิสาหกิจขนาดกลางและขนาดย่อม (SMEs) สู่สากล และพัฒนาวิสาหกิจชุมชนและสถาบันเกษตรกร

(๔) การพัฒนาพื้นที่เศรษฐกิจพิเศษและเมืองพัฒนาเขตเศรษฐกิจพิเศษชายแดน และพัฒนาระบบเมืองศูนย์กลางความเจริญ จัดระบบผังเมืองที่มีประสิทธิภาพและมีส่วนร่วม มีการจัดการสิ่งแวดล้อมเมือง และโครงสร้างพื้นฐานทางสังคมและเศรษฐกิจที่สอดคล้องกับ ศักยภาพ

(๕) การลงทุนพัฒนาโครงสร้างพื้นฐาน ในด้านการขนส่ง ด้านพลังงาน ระบบเทคโนโลยีสารสนเทศและการสื่อสารและการวิจัยและพัฒนา

(๖) การเชื่อมโยงกับภูมิภาคและเศรษฐกิจโลกสร้างความเป็นหุ้นส่วนการพัฒนากับนานาประเทศ ส่งเสริมความร่วมมือกับ นานาชาติในการสร้างความมั่นคงด้านต่าง ๆ เพิ่มบทบาทของไทยในองค์กรระหว่างประเทศ รวมถึงสร้างองค์ความรู้ด้านการต่างประเทศ

๓ ยุทธศาสตร์การพัฒนาและเสริมสร้างศักยภาพคน เพื่อพัฒนาคนและสังคมไทยให้เป็นรากฐานที่แข็งแกร่งของประเทศมีความพร้อมทางกาย ใจ สติปัญญา มีความเป็นสากล มีทักษะการคิดวิเคราะห์อย่างมีเหตุผล มีระเบียบวินัย เคารพกฎหมาย มีคุณธรรมจริยธรรม รู้คุณค่าความเป็นไทย มีครอบครัวที่มั่นคง กรอบแนวทางที่ต้องให้ความสำคัญ อาทิ

- (๑) การพัฒนาศักยภาพคนตลอดช่วงชีวิตให้สนับสนุนการเจริญเติบโตของประเทศ
- (๒) การยกระดับคุณภาพการศึกษาและการเรียนรู้ให้มีคุณภาพ เท่าเทียม และทั่วถึง
- (๓) การปลูกฝังระเบียบวินัย คุณธรรม จริยธรรมค่านิยมที่พึงประสงค์
- (๔) การสร้างเสริมให้คนมีสุขภาพที่ดี
- (๕) การสร้างความอยู่ดีมีสุขของครอบครัวไทยเสริมสร้างบทบาทของสถาบันครอบครัวในการบ่มเพาะจิตใจให้เข้มแข็ง

๔ ยุทธศาสตร์ด้านการสร้างโอกาสความเสมอภาคและเท่าเทียมกันทางสังคม เพื่อเร่งกระจายโอกาสการพัฒนาและสร้างความมั่นคงให้ทั่วถึง ลดความเหลื่อมล้ำไปสู่สังคมที่เสมอภาคและเป็นธรรม กรอบแนวทางที่ต้องให้ความสำคัญ อาทิ

- (๑) การสร้างความมั่นคงและการลดความเหลื่อมล้ำทางด้านเศรษฐกิจและสังคม
- (๒) การพัฒนาระบบบริการและระบบบริหารจัดการสุขภาพ
- (๓) การสร้างสภาพแวดล้อมและนวัตกรรมที่เอื้อต่อการดำรงชีวิตในสังคมสูงวัย
- (๔) การสร้างความเข้มแข็งของสถาบันทางสังคมทุนทางวัฒนธรรมและความเข้มแข็งของชุมชน
- (๕) การพัฒนาการสื่อสารมวลชนให้เป็นกลไกในการสนับสนุนการพัฒนา

๕ ยุทธศาสตร์ด้านการสร้างการเติบโตบนคุณภาพชีวิตที่เป็นมิตรต่อสิ่งแวดล้อม เพื่อเร่งอนุรักษ์ฟื้นฟูและสร้างความมั่นคงของฐานทรัพยากรธรรมชาติ และมีความมั่นคงด้านน้ำ รวมทั้งมีความสามารถในการป้องกันผลกระทบและปรับตัวต่อการเปลี่ยนแปลงสภาพภูมิอากาศและภัยพิบัติธรรมชาติ และพัฒนามุ่งสู่การเป็นสังคมสีเขียว กรอบแนวทางที่ต้องให้ความสำคัญ อาทิ

- (๑) การจัดระบบอนุรักษ์ ฟื้นฟูและป้องกันการทำลายทรัพยากรธรรมชาติ
- (๒) การวางระบบบริหารจัดการน้ำให้มีประสิทธิภาพทั้ง ๒๕ ลุ่มน้ำ เน้นการปรับระบบการบริหารจัดการอุทกภัยอย่างบูรณาการ
- (๓) การพัฒนาและใช้พลังงานที่เป็นมิตรกับสิ่งแวดล้อม
- (๔) การพัฒนาเมืองอุตสาหกรรมเชิงนิเวศและเมืองที่เป็นมิตรกับสิ่งแวดล้อม
- (๕) การร่วมลดปัญหาโลกร้อนและปรับตัวให้พร้อมกับการเปลี่ยนแปลงสภาพภูมิอากาศ
- (๖) การใช้เครื่องมือทางเศรษฐศาสตร์และนโยบายการคลังเพื่อสิ่งแวดล้อม

๖ ยุทธศาสตร์ด้านการปรับสมดุลและพัฒนาระบบ การบริหารจัดการภาครัฐ เพื่อให้หน่วยงานภาครัฐมีขนาดที่เหมาะสมกับบทบาทภารกิจ มีสมรรถนะสูง มีประสิทธิภาพและประสิทธิผลกระจายบทบาทภารกิจไปสู่ท้องถิ่นอย่างเหมาะสม มีธรรมาภิบาล กรอบแนวทางที่ต้องให้ความสำคัญ อาทิ

- (๑) การปรับปรุงโครงสร้าง บทบาท ภารกิจของหน่วยงานภาครัฐ ให้มีขนาดที่เหมาะสม
- (๒) การวางระบบบริหารราชการแบบบูรณาการ
- (๓) การพัฒนาระบบบริหารจัดการกำลังคนและพัฒนาบุคลากรภาครัฐ
- (๔) การต่อต้านการทุจริตและประพฤติมิชอบ
- (๕) การปรับปรุงกฎหมายและระเบียบต่างๆให้ทันสมัย เป็นธรรมและเป็นสากล
- (๖) การพัฒนาระบบการให้บริการประชาชนของหน่วยงานภาครัฐ
- (๗) การปรับปรุงการบริหารจัดการรายได้และรายจ่ายของภาครัฐ

กลไกการขับเคลื่อนกระบวนการพัฒนา

ยุทธศาสตร์ชาติจะเป็นแผนแม่บทหลักในการพัฒนาประเทศเพื่อให้ส่วนราชการและหน่วยงานต่าง ๆ ใช้เป็นแนวทางในการจัดทำแผนยุทธศาสตร์การพัฒนาประเทศในด้านต่าง ๆ อาทิ แผนพัฒนาเศรษฐกิจและสังคมแห่งชาติ แผนเฉพาะด้านต่างๆ เช่น ด้านความมั่นคง เศรษฐกิจ การศึกษา ศิลปวัฒนธรรม ฯลฯ แผนปฏิบัติการในระดับกระทรวงและในระดับพื้นที่ ให้มีความสอดคล้องกันตามห้วงเวลานอกจากนี้ยุทธศาสตร์ชาติจะใช้เป็นกรอบในการจัดสรรงบประมาณและทรัพยากรอื่น ๆ ของประเทศ เพื่อขับเคลื่อนการพัฒนาอย่างมีเอกภาพให้บรรลุเป้าหมาย โดยจะต้องอาศัยการประสานความร่วมมือจากหลายภาคส่วน ภายใต้ระบบประชารัฐ คือ ความร่วมมือของภาครัฐ

ภาคเอกชน ภาคประชาชนและประชาสังคม ทั้งนี้ รัฐธรรมนูญแห่งราชอาณาจักรไทยจะได้มีการกำหนดเกี่ยวกับบทบาทของยุทธศาสตร์ชาติ และแนวทางในการนำยุทธศาสตร์ชาติไปสู่การปฏิบัติ เพื่อที่ส่วนราชการและหน่วยงานต่าง ๆ จะสามารถขับเคลื่อนการพัฒนาได้อย่างต่อเนื่องและบูรณาการ

ปัจจัยความสำเร็จของยุทธศาสตร์ชาติ

๑ สาระของยุทธศาสตร์ชาติ กำหนดวิสัยทัศน์ระยะยาวที่ชัดเจน มีการกำหนดเป้าหมายและภาพในอนาคตของประเทศที่ชัดเจน และเป็นที่น่าสนใจ รับรู้ และยอมรับเป็นเจ้าของร่วมกันสามารถถ่ายทอดเป้าหมายของยุทธศาสตร์ชาติ สูเป้าหมายเฉพาะด้านต่าง ๆ ตามระยะเวลาเป็นช่วง ๆ ของหน่วยงานปฏิบัติได้ และมีการกำหนดตัวชี้วัดที่สามารถวัดผลสัมฤทธิ์ได้

๒ ระบบและกฎหมาย มีกฎหมายรองรับ มีกลไกเชื่อมโยงกับแผนพัฒนาเศรษฐกิจและสังคมแห่งชาติและแผนในระดับต่าง ๆ เพื่อให้ส่วนราชการนำยุทธศาสตร์ชาติไปปฏิบัติ รวมทั้งกรอบกฎหมายด้านการจัดสรรงบประมาณ ให้สามารถระดมทรัพยากรเพื่อผลักดันขับเคลื่อนการดำเนินการตามยุทธศาสตร์ชาติอย่างมีบูรณาการ และกรอบกฎหมายที่จะกำหนดให้การดำเนินการตามยุทธศาสตร์ชาติมีความต่อเนื่อง รวมทั้งมีระบบการติดตามและประเมินผลอย่างเป็นระบบในทุกระดับ

๓ กลไกสู่การปฏิบัติ มีกลไกที่สอดคล้อง/สอดคล้องตั้งแต่ระดับการจัดท่ายุทธศาสตร์ การนำไปสู่การปฏิบัติ และการติดตามประเมินผล รวมทั้งมีกลไกในการกำกับดูแล บริหารจัดการและการขับเคลื่อนยุทธศาสตร์ชาติสู่การปฏิบัติอย่างมีประสิทธิภาพและหน่วยงานปฏิบัติจะต้องมีความเข้าใจ สามารถกำหนดแผนงานโครงการให้สอดคล้องกับเป้าหมายที่กำหนดไว้ในยุทธศาสตร์ชาติ

3. แผนพัฒนาเศรษฐกิจและสังคมแห่งชาติ ฉบับที่ 12

กรอบวิสัยทัศน์และเป้าหมาย

1. กรอบวิสัยทัศน์แผนพัฒนาฯ ฉบับที่ ๑๒

จากสถานะของประเทศและบริบทการเปลี่ยนแปลงต่าง ๆ ที่ประเทศกำลังประสบอยู่ ทำให้การกำหนดวิสัยทัศน์แผนพัฒนาฯ ฉบับที่ ๑๒ ยังคงมีความต่อเนื่องจากวิสัยทัศน์แผนพัฒนาฯ ฉบับที่ ๑๑ และกรอบหลักการของการวางแผนที่น้อมนำและประยุกต์ใช้หลักปรัชญาของเศรษฐกิจพอเพียง ยึดคนเป็นศูนย์กลางของการพัฒนาอย่างมีส่วนร่วม การพัฒนาที่ยึดหลักสมดุล ยั่งยืน โดยวิสัยทัศน์ของการพัฒนาในแผนพัฒนาฯ ฉบับที่ ๑๒ ต้องให้ความสำคัญกับการกำหนดทิศทางการพัฒนาที่มุ่งสู่การเปลี่ยนผ่านประเทศไทยจากประเทศที่มีรายได้ปานกลางไปสู่ประเทศที่มีรายได้สูง มีความมั่นคง และยั่งยืน สังคมอยู่ร่วมกันอย่างมีความสุข และนำไปสู่การบรรลุวิสัยทัศน์ระยะยาว “มั่นคง มั่งคั่ง ยั่งยืน” ของประเทศ

การกำหนดตำแหน่งทางยุทธศาสตร์ของประเทศ (Country Strategic Positioning) เป็นการกำหนดตำแหน่งทางยุทธศาสตร์ของประเทศที่สอดคล้องกับยุทธศาสตร์ชาติที่ สศช. ได้จัดทำขึ้น ประเทศไทยเป็นประเทศรายได้สูงที่มีการกระจายรายได้อย่างเป็นธรรม เป็นศูนย์กลางด้านการขนส่งและโลจิสติกส์ของภูมิภาคสู่ความเป็นชาติการค้าและบริการ (Trading and Service Nation) เป็นแหล่งผลิตสินค้าเกษตรอินทรีย์และเกษตรปลอดภัย แหล่งอุตสาหกรรมสร้างสรรค์และมินิวัตกรรมสูงที่เป็นมิตรต่อสิ่งแวดล้อม

2. เป้าหมาย

2.๑ การหลุดพ้นจากกับดักประเทศรายได้ปานกลางสู่รายได้สูง

- (๑) เศรษฐกิจขยายตัวเฉลี่ยไม่ต่ำกว่าร้อยละ ๕.๐
- (๒) ผลิตภัณฑ์มวลรวมในประเทศต่อหัว ต่อคนต่อปี
- (๓) ผลผลิตภาพการผลิตเพิ่มขึ้นไม่ต่ำกว่าเฉลี่ยร้อยละ ๒.๕ ต่อปี
- (๔) การลงทุนรวมขยายตัวไม่ต่ำกว่าเฉลี่ยร้อยละ ๘.๐

2.2 การพัฒนาศักยภาพคนให้สนับสนุนการเจริญเติบโตของประเทศและการสร้างสังคมสูงวัยอย่างมีคุณภาพ

- (๑) ประชาชนทุกช่วงวัยมีความมั่นคงทางด้านเศรษฐกิจและสังคม (Socio-Economic Security) และมีคุณภาพชีวิตที่ดีขึ้น
- (๒) การศึกษาและการเรียนรู้ได้รับการพัฒนาคุณภาพ
- (๓) สถาบันทางสังคมมีความเข้มแข็งเป็นฐานรากที่เอื้อต่อการพัฒนาคน

2.3 การลดความเหลื่อมล้ำในสังคม

- (๑) การกระจายรายได้มีความเท่าเทียมกันมากขึ้น
- (๒) บริการทางสังคมมีคุณภาพและมีการกระจายอย่างทั่วถึง

2.4 การสร้างการเจริญเติบโตทางเศรษฐกิจและสังคมที่เป็นมิตรกับสิ่งแวดล้อม

- (๑) รักษาความมั่นคงของฐานทรัพยากร สร้างสมดุลระหว่างการอนุรักษ์และการใช้ประโยชน์อย่างยั่งยืนและเป็นธรรม
- (๒) ขับเคลื่อนประเทศสู่เศรษฐกิจและสังคมที่เป็นมิตรต่อสิ่งแวดล้อม
- (๓) เพิ่มขีดความสามารถในการรับมือภัยพิบัติและการเปลี่ยนแปลงสภาพภูมิอากาศ
- (๔) เพิ่มประสิทธิภาพและเสริมสร้างธรรมาภิบาลในการบริหารจัดการทรัพยากรธรรมชาติและสิ่งแวดล้อม
- (๕) มีการบริหารจัดการน้ำให้สมดุลระหว่างการอุปโภคและอุปทานของน้ำ

2.5 การบริหารราชการแผ่นดินที่มีประสิทธิภาพ

- (๑) การบริหารงานภาครัฐที่โปร่งใส เป็นธรรม มีประสิทธิภาพ และมีส่วนร่วม
- (๒) ขจัดการทุจริตคอร์รัปชัน
- (๓) มีการกระจายอำนาจที่เหมาะสม

3 แนวทางการพัฒนา

3.๑ การยกระดับศักยภาพการแข่งขันและการหลุดพ้นกับรายได้อันกลางสู่รายได้สูง

3.๑.๑ การส่งเสริมด้านการวิจัยและพัฒนา

พัฒนาสถานะแวดล้อมของการพัฒนาวิทยาศาสตร์ เทคโนโลยี วิจัย และนวัตกรรม ทั้งด้านการลงทุนในการวิจัยและพัฒนา ด้านบุคลากรวิจัย ด้านโครงสร้างพื้นฐาน และด้านการบริหารจัดการ รวมทั้งสนับสนุนและผลักดันให้ผู้ประกอบการมีบทบาทหลักด้านเทคโนโลยี และนวัตกรรม ตลอดจนผลักดันงานวิจัยและพัฒนาให้ใช้ประโยชน์อย่างแท้จริงทั้งเชิงพาณิชย์และสาธารณะโดยให้ความสำคัญคุ้มครองทรัพย์สินทางปัญญา

3.๑.๒ การพัฒนาผลิตภาพแรงงาน

สร้างความร่วมมือระหว่างภาครัฐและภาคเอกชนในการพัฒนากำลังคนและแรงงานให้มีทักษะความรู้และสมรรถนะที่สอดคล้องกับความต้องการของตลาดและรองรับการเปิดเสรีของประชาคมอาเซียน โดยยกระดับและพัฒนาสมรรถนะแรงงานไทยด้วยเทคโนโลยี เร่งรัดให้แรงงานทั้งระบบมีการเรียนรู้ขั้นพื้นฐานเพื่อสามารถแข่งขันในตลาดแรงงานได้ สนับสนุนให้แรงงานและปัจจัยการผลิตมีความยืดหยุ่นในการเคลื่อนย้ายระหว่างสาขาการผลิตและระหว่างพื้นที่การผลิต เพื่อให้แรงงานสามารถเคลื่อนย้ายไปสู่สาขาการผลิตที่มีผลิตภาพการผลิตสูงสุด และสนับสนุนให้ผู้ประกอบการในภาคอุตสาหกรรมและบริการจัดทำกรอบคุณวุฒิวิชาชีพและมาตรฐานฝีมือแรงงานให้เป็นมาตรฐานที่เชื่อมโยงกันเพื่อยกระดับทักษะของแรงงานไทย

3.๑.๓ การส่งเสริมผู้ประกอบการที่เข้มแข็งและพาณิชย์ดิจิทัล

พัฒนาขีดความสามารถของผู้ประกอบการให้มีความยืดหยุ่น สามารถปรับตัวและดำเนินธุรกิจท่ามกลางการดำเนินนโยบายและมาตรการการกีดกันทางการค้าในรูปแบบต่างๆ เพิ่มสัดส่วนความเป็นเจ้าของของคนไทยและสนับสนุนให้มีการขยายตลาดที่มีแบรนด์สินค้า และช่องทางการตลาดที่เป็นของตนเองมากขึ้น ตลอดจนพัฒนาต่อยอดอุตสาหกรรมและบริการเพื่อเข้าสู่การเป็นศูนย์กลางการผลิต บริการ และอุตสาหกรรมดิจิทัล

3.๑.๔ การลงทุนโครงสร้างพื้นฐานเร่งลงทุนและพัฒนาโครงสร้างพื้นฐานด้านการคมนาคมขนส่งเพื่อเชื่อมโยงพื้นที่เศรษฐกิจในประเทศและต่างประเทศ ทั้งการพัฒนาและปรับปรุงโครงข่ายรถไฟให้เป็นโครงข่ายหลักในการเดินทางและขนส่งของประเทศ พัฒนาโครงข่ายระบบขนส่งสาธารณะและโครงข่ายทางหลวงพิเศษระหว่างเมือง ขยายขีดความสามารถของท่าอากาศยานหลักของประเทศ พัฒนาท่าเรือที่มีศักยภาพให้เป็นท่าเรืออิเล็กทรอนิกส์เต็มรูปแบบ รวมทั้งพัฒนาและปรับปรุงระบบโทรคมนาคมของประเทศ ตลอดจนสนับสนุนการพัฒนาด้านอุตสาหกรรมที่เกิดจากลงทุนด้านโครงสร้างพื้นฐาน เช่น อุตสาหกรรมซ่อมบำรุงและผลิตชิ้นส่วนอากาศยาน และอุตสาหกรรมระบบราง เป็นต้น เพื่อสร้างโอกาสทางเศรษฐกิจให้กับประเทศในการเป็นฐานการผลิตในภูมิภาคอาเซียน

3.๑.๕ การปรับโครงสร้างการผลิต

ปรับโครงสร้างการผลิตภาคเกษตร โดยการปรับเปลี่ยนจากการผลิตสินค้าเกษตรขั้นปฐมเป็นสินค้าเกษตรแปรรูปที่มีมูลค่าสูงมีคุณภาพและมาตรฐานสากล สามารถสร้างความเชื่อมโยงทางด้านวัตถุดิบกับประเทศเพื่อนบ้านและลดระดับการผลิตสินค้าขั้นปฐมที่สูงสูญเสียขีดความสามารถในการแข่งขัน ลงสู่ระดับที่จำเป็นสำหรับการสร้างความมั่นคงทางด้านอาหารและพลังงาน จัดระบบการผลิตให้สอดคล้องกับศักยภาพพื้นที่และความต้องการของตลาดตั้งแต่ต้นน้ำถึงปลายน้ำ ทั้งด้านกายภาพและเศรษฐกิจ รวมทั้งส่งเสริมการรวมกลุ่มทางการเกษตรจากกิจการเจ้าของคนเดียวเป็นการประกอบการในลักษณะสหกรณ์ ห้างหุ้นส่วน และบริษัทเพื่อให้เกิดการประหยัดจากขนาด พิจารณาพันธุ์พืชที่เหมาะสมกับศักยภาพของพื้นที่และแหล่งน้ำ ใช้เทคโนโลยีการผลิตในระดับที่เหมาะสม ใช้กลไกตลาดในการป้องกันความเสี่ยง ตลอดจนส่งเสริมและเร่งขยายผลแนวคิดการทำเกษตรตามหลักปรัชญาของเศรษฐกิจพอเพียง และระบบเกษตรกรรมยั่งยืนปรับโครงสร้างการผลิตภาคบริการโดยเร่งพัฒนาระบบคมนาคมขนส่งให้เกิดความเชื่อมโยงกันเป็นโครงข่ายทั้งทางบก ทางน้ำ และทางอากาศ เร่งพัฒนาท่าเทียบเรือขนาดใหญ่เพื่อรองรับการเติบโตของการท่องเที่ยวทางทะเล ปรับปรุงแก้ไขกฎหมายที่เกี่ยวข้องกับการท่องเที่ยวให้ครอบคลุมและทันสมัยทั้งการควบคุมกิจกรรมต่าง ๆ เกี่ยวกับการท่องเที่ยวและส่งเสริมการท่องเที่ยวและกำหนดและจัดทำกฎหมายเพื่อยกระดับมาตรฐานการท่องเที่ยวของไทยสู่สากลและรองรับการพัฒนาการท่องเที่ยวให้สามารถแข่งขันได้ในระดับนานาชาติ รวมทั้งส่งเสริมการพัฒนาเชิงพื้นที่ในลักษณะกลุ่มคลัสเตอร์ท่องเที่ยว โดยสนับสนุนการพัฒนาการท่องเที่ยวของพื้นที่ที่มีความเชื่อมโยงทั้งทางกายภาพ วิถีชีวิต/วัฒนธรรม ท้องถิ่นและกิจกรรมการท่องเที่ยว ตลอดจนส่งเสริมการสร้างเชื่อมโยงด้านการท่องเที่ยวในภูมิภาคอาเซียน ทั้งประเทศที่มีพรมแดนติดกันและประเทศที่มีโครงข่ายคมนาคมขนส่งเชื่อมโยงกันเพื่อให้เกิดการพัฒนาแบบองค์รวมทั้งระบบพัฒนาต่อยอดอุตสาหกรรมอนาคตเพื่อเป็นแหล่งการถ่ายเทเทคโนโลยี เชื่อมโยงการผลิตกับอุตสาหกรรมที่เป็นฐานรายได้ประเทศ และเป็นกลไกการขับเคลื่อนเศรษฐกิจไทยให้เข้าสู่การเป็นศูนย์กลางการผลิตและบริการทั้งในระดับอนุภูมิภาคและในภูมิภาคอาเซียนพัฒนาโครงสร้างพื้นฐานที่สนับสนุนการขยายตัวด้านการค้าการลงทุน เช่น โลจิสติกส์ และพลังงาน รวมทั้งปัจจัยสนับสนุนการลงทุนอื่นๆ เช่น ลดอุปสรรคการเคลื่อนย้ายเงินทุนระหว่างประเทศ เป็นต้น ส่งเสริมการนำเทคโนโลยีและนวัตกรรมมาประยุกต์ใช้ทั้งภาคการผลิต การตลาด การบริหารจัดการการเงิน และโลจิสติกส์ เชื่อมโยงเศรษฐกิจดิจิทัล ในการอำนวยความสะดวกทางการค้าการลงทุนด้วยระบบอิเล็กทรอนิกส์ และสนับสนุนการลงทุนเพื่อสร้างเศรษฐกิจและ

สังคมแห่งปัญญาและการเรียนรู้ มุ่งเน้นการพัฒนาธุรกิจเชิงสร้างสรรค์ การลงทุนที่ใช้เทคโนโลยีขั้นสูงและเป็นมิตรกับสิ่งแวดล้อม การประหยัดพลังงานและการใช้พลังงานทดแทน การลงทุนด้านการวิจัยและพัฒนาเชิงพาณิชย์ การจัดตั้งสำนักงานใหญ่ข้ามประเทศ บริษัทการค้าระหว่างประเทศ รวมทั้งการให้ความสำคัญเรื่องความรับผิดชอบต่อสังคมและการตอบแทนสู่สังคมขององค์กร และกิจการเพื่อสังคม

3.2 การพัฒนาศักยภาพคนตามช่วงวัยและการปฏิรูประบบเพื่อสร้างสังคมสูงวัยอย่างมีคุณภาพ

3.2.1 การพัฒนาศักยภาพคนในทุกช่วงวัย

3.2.2 การยกระดับคุณภาพการศึกษาและการเรียนรู้ให้มีคุณภาพ เท่าเทียมและทั่วถึง โดย

(๑) ปฏิรูประบบบริหารจัดการทางการศึกษา (Accountability)

(๒) ปฏิรูประบบการคลังด้านการศึกษา

(๓) พัฒนาคุณภาพครูทั้งระบบ

(๔) ปฏิรูประบบการเรียนรู้

3.2.3 การพัฒนาด้านสุขภาพ โดยส่งเสริมการพัฒนาเทคโนโลยีและนวัตกรรมทางการแพทย์ พัฒนาศักยภาพของประเทศไทยสู่การเป็นศูนย์กลางสุขภาพนานาชาติทั้งในด้านศูนย์กลางบริการสุขภาพ (Medical Service Hub) ศูนย์กลางบริการเพื่อส่งเสริมสุขภาพ (Wellness Hub) ศูนย์กลางยาและผลิตภัณฑ์เพื่อสุขภาพ (Product Hub) และศูนย์กลางบริการวิชาการและงานวิจัย (Academic Hub)

นำรายได้กลับมาใช้ยกระดับคุณภาพบริการสาธารณสุขภายในประเทศรวมทั้งส่งเสริมการให้ความสำคัญกับมิติสุขภาพในทุกนโยบายสาธารณะ (Health in All Policies) เพื่อให้การขับเคลื่อนนโยบายของทุกภาคส่วนตระหนักถึงผลกระทบของนโยบายสาธารณะที่มีต่อสุขภาพของประชาชน

3.2.4 การสร้างสภาพแวดล้อมและนวัตกรรมที่เอื้อต่อการดำรงชีพในสังคมสูงวัย

3.3 การลดความเหลื่อมล้ำทางสังคม

3.3.1 การยกระดับรายได้และสร้างโอกาสในการประกอบอาชีพ

3.3.2 การจัดการบริการทางสังคมให้ทุกคนตามสิทธิขั้นพื้นฐาน

(๒) สนับสนุนการจัดการที่อยู่อาศัยของผู้มีรายได้น้อยและการเข้าถึงระบบสาธารณสุขภาค

(๓) การจัดรูปแบบสวัสดิการพื้นฐานที่จำเป็นและเหมาะสมตามกลุ่มเป้าหมาย (Customized Welfare) โดยมีแนวทางการรับภาระค่าใช้จ่ายร่วมกัน (Cost Sharing)

3.3.3 การสร้างความเสมอภาคในการเข้าถึง

3.3.4 การเข้าถึงกระบวนการยุติธรรมอย่างเสมอภาค การคุ้มครองสิทธิขั้นพื้นฐาน

3.4 การรองรับการเชื่อมโยงภูมิภาคและความเป็นเมือง

3.4.1 การลงทุนด้านโครงสร้างพื้นฐานและสิ่งอำนวยความสะดวกของเมือง

3.4.2 การพัฒนาด้านการขนส่งและโลจิสติกส์เชื่อมโยงกับเพื่อนบ้าน

3.4.3 การส่งเสริมการลงทุน การค้าชายแดน และการจัดตั้งเขตพัฒนาเศรษฐกิจพิเศษ

3.5 การสร้างความเจริญเติบโตทางเศรษฐกิจและสังคมอย่างเป็นมิตรกับสิ่งแวดล้อม

3.5.1 การรักษาทุนทางธรรมชาติเพื่อการเติบโตสีเขียว ใช้ประโยชน์จากทุน

3.5.2 การส่งเสริมการบริโภคที่เป็นมิตรกับสิ่งแวดล้อม สร้างระบบหมุนเวียนวัสดุที่ใช้แล้ว ที่มีประสิทธิภาพ ขับเคลื่อนสู่ Zero

Waste Society ผ่านมาตรการต่าง ๆ

3.5.3 การส่งเสริมการผลิต การลงทุน และการสร้างงานสีเขียว

3.5.4 การจัดการมลพิษและรักษาคุณภาพสิ่งแวดล้อม

3.5.5 การพัฒนาความร่วมมือด้านสิ่งแวดล้อมระหว่าง

3.5.6 การเพิ่มขีดความสามารถในการปรับตัวเพื่อรองรับการเปลี่ยนแปลงสภาพภูมิอากาศและการบริหารจัดการ

3.6 การบริหารราชการแผ่นดินที่มีประสิทธิภาพ

3.6.1 การสร้างความโปร่งใสในทุกขั้นตอนของการปฏิบัติราชการ

3.6.2 การพัฒนาบุคลากรภาครัฐให้มีความเป็นมืออาชีพและเพียงพอต่อการขับเคลื่อนภารกิจภาครัฐร่วมกับภาคเอกชนและภาคประชาสังคมที่เปลี่ยนแปลงไป

3.6.3 การสร้างรูปแบบการพัฒนา อปท. ให้เหมาะสม

3.6.4 การสร้างระบบตรวจสอบ ติดตามและประเมินผลที่มีประสิทธิภาพ

4. แผนพัฒนาภาค/แผนพัฒนากลุ่มจังหวัด/แผนพัฒนาจังหวัด

สถานการณ์สภาพแวดล้อมภายนอกที่เกี่ยวข้อง แผนพัฒนาจังหวัดราชบุรี
วิสัยทัศน์

“ผู้นำเกษตรปลอดภัย มุ่งให้เป็นเมืองน่าอยู่ พัฒนาการท่องเที่ยวเชิงอนุรักษ์และเศรษฐกิจเชิงสร้างสรรค์”

พันธกิจ

1. ดำเนินการยกระดับคุณภาพและมาตรฐานสินค้าและบริการให้เป็นสินค้ามีคุณภาพ ปลอดภัยและเพิ่มมูลค่าผลิตภัณฑ์มวลรวมของจังหวัด
2. พัฒนาครอบครัวและชุมชนให้เข้มแข็ง สร้างวินัยทางสังคม ตลอดจนการพัฒนาทรัพยากรธรรมชาติและสิ่งแวดล้อมเพื่อการเป็นเมืองที่น่าอยู่

เป้าประสงค์โดยรวม

1. เพิ่มประสิทธิภาพระบบการผลิตจากภาคเกษตรกรรม อุตสาหกรรม การท่องเที่ยวและบริการ
2. คุณภาพชีวิตของประชาชนสูงขึ้น
3. มีการบริหารจัดการทรัพยากรธรรมชาติและสิ่งแวดล้อม

ยุทธศาสตร์การพัฒนาจังหวัด

1) ประเด็นยุทธศาสตร์ที่ 1 พัฒนาศักยภาพเกษตรปลอดภัยเพื่อเพิ่มมูลค่าการผลิต

ให้ความสำคัญในการยกระดับการผลิตสินค้าเกษตรจังหวัดราชบุรี โดยการสร้างความรู้ความเข้าใจ และยกระดับความเชี่ยวชาญแก่เกษตรกร สถาบันเกษตรกร กลุ่มอาชีพวิสาหกิจชุมชน ผู้ประกอบการ โดยการนำเทคโนโลยีที่เหมาะสมมาใช้ในการพัฒนากระบวนการผลิต เพื่อลดต้นทุนการผลิตการใช้พลังงานทดแทนพัฒนามาตรฐานการผลิตให้สินค้าและบริการที่สำคัญของจังหวัดราชบุรีเป็นที่ยอมรับของตลาดและผู้บริโภค เช่น สินค้าเกษตรปลอดภัย และมีการพัฒนามาตรฐานการผลิตสินค้าเกษตรเพื่อรองรับการเข้าสู่ประชาคมเศรษฐกิจอาเซียน (AEC)

๒) ประเด็นยุทธศาสตร์ที่ 2 การส่งเสริมการพัฒนาแหล่งท่องเที่ยวและเพิ่มมูลค่าผลผลิตเชิงสร้างสรรค์

ส่งเสริมและพัฒนาเศรษฐกิจเชิงสร้างสรรค์ (Creative Economy) จากสินค้าบริการและการท่องเที่ยว ตลอดจนสนับสนุนบุคลากรที่มีความคิดสร้างสรรค์ และมีทักษะทางศิลปะในการสร้างสรรค์งานที่มีคุณค่า การใช้องค์ความรู้และภูมิปัญญาท้องถิ่นมาสร้างมูลค่าเพิ่มสินค้าและบริการ โดยการเพิ่มขีดความสามารถในการแข่งขันของผู้ประกอบการท่องเที่ยว ผู้ผลิตสินค้า OTOP งานฝีมือและหัตถกรรม ศิลปะการแสดงพื้นบ้าน และงานสถาปัตยกรรม

3) ประเด็นยุทธศาสตร์ที่ 3 พัฒนาสังคมคุณธรรมและชุมชนเข้มแข็ง

ให้ความสำคัญกับการดำเนินการส่งเสริมให้มีการน้อมนำแนวปรัชญาเศรษฐกิจพอเพียงเป็นแนวทางการดำรงชีวิตการสร้างครอบครัวอบอุ่น ชุมชนเข้มแข็งพึ่งตนเองได้ องค์กรชุมชนมีประสิทธิภาพ ประชาชนได้รับการส่งเสริมการเรียนรู้ มีสุขภาวะเหมาะสม การบังคับใช้กฎหมายทั่วถึงและเป็นธรรม สร้างวินัยทางสังคม สร้างความปลอดภัยในชีวิตและทรัพย์สิน แก้ไขปัญหาการว่างงาน แก้ไขปัญหาอาชญากรรม ตลอดจนแก้ไขปัญหาดังกล่าว และเยาวชนในกลุ่มเสี่ยง

4) ประเด็นยุทธศาสตร์ที่ 4 พัฒนาคความอุดมสมบูรณ์และคุณภาพทรัพยากรธรรมชาติและสิ่งแวดล้อมให้

เป็นเมืองน่าอยู่

ให้ความสำคัญกับการบริหารจัดการทรัพยากรธรรมชาติและสิ่งแวดล้อม อย่างบูรณาการ เพิ่มพื้นที่ป่าและพื้นที่สีเขียว ระบบเตือนภัย การบริหารจัดการน้ำการจัดการปัญหาขยะมูลฝอยลดมลพิษทางน้ำทรัพยากรถูกใช้อย่างยั่งยืนรู้คุณค่า ปรับสภาพแวดล้อมและภูมิทัศน์ให้เป็นเมืองน่าอยู่

5) ประเด็นยุทธศาสตร์ที่ 5 การเสริมสร้างความมั่นคงของพื้นที่

ให้ความสำคัญในการเสริมสร้างสภาวะแวดล้อมที่สันติสุข การสร้างความสมานฉันท์และสร้างภูมิคุ้มกันในสังคมทุกระดับลดความเสี่ยงผลกระทบจากภัยคุกคาม

การใช้ผังเมืองรวมหรือผังเมืองเฉพาะในการกำหนดแนวทางพัฒนา

(๑) วัตถุประสงค์

เพื่อใช้เป็นแนวทางในการพัฒนาและการดำรงรักษาเมืองและบริเวณที่เกี่ยวข้องหรือ ชนบทในด้านการใช้ประโยชน์ในทรัพย์สิน การคมนาคมและการขนส่ง การสาธารณสุขอุปโภค บริการสาธารณะและสภาพแวดล้อมในบริเวณแนวเขตตามแนวเขตที่ให้ใช้บังคับผังเมืองรวมในท้องที่จังหวัดราชบุรี ให้สอดคล้องกับการพัฒนาระบบเศรษฐกิจและสังคมของประเทศตาม แผนพัฒนาเศรษฐกิจและสังคมแห่งชาติ

(๒) นโยบายและมาตรการเพื่อจัดระบบการใช้ประโยชน์ที่ดิน

นโยบายและมาตรการเพื่อจัดระบบการใช้ประโยชน์ที่ดินโครงข่ายคมนาคมขนส่งและ บริการสาธารณะให้มีประสิทธิภาพสามารถรองรับและสอดคล้องกับการขยายตัวของชุมชนในอนาคต รวมทั้ง ส่งเสริมและพัฒนาเศรษฐกิจ มีดังนี้

๑) ส่งเสริมและพัฒนาจังหวัดราชบุรีให้เป็นแหล่งผลิตสินค้าเกษตรและอุตสาหกรรม การเกษตรที่ปลอดภัยจากสารพิษ

๒) ส่งเสริมและพัฒนาด้านที่อยู่อาศัย พาณิชยกรรม และอุตสาหกรรมให้สอดคล้องกับการใช้ประโยชน์ที่ดิน การขยายตัวของชุมชน และระบบเศรษฐกิจของภาคตะวันตก

๓) ส่งเสริมและพัฒนาการศึกษาและการคมนาคมขนส่ง

๔) ส่งเสริมและพัฒนาการบริการทางสังคม การสาธารณสุขโรคและสาธารณสุขการ ให้เพียงพอและได้มาตรฐาน

๕) ส่งเสริมและพัฒนาจังหวัดราชบุรีให้เป็นแหล่งท่องเที่ยวเชิงนิเวศและวิถีชุมชน

๖) ส่งเสริมและอนุรักษ์ศิลปวัฒนธรรม โบราณสถาน และสภาพแวดล้อมที่มีคุณค่าทาง ศิลปกรรม สถาปัตยกรรม ประวัติศาสตร์ และโบราณคดี

๗) อนุรักษ์ทรัพยากรธรรมชาติและสิ่งแวดล้อม

(3) การใช้ประโยชน์ที่ดิน

ที่ดินประเภทชุมชน

ให้ใช้ประโยชน์ที่ดินเพื่อการอยู่อาศัย พาณิชยกรรม เกษตรกรรม สถาบันการศึกษา สถาบันศาสนา สถาบันราชการ การสาธารณสุขโรคและสาธารณสุขการ สำหรับการให้ประโยชน์ ที่ดินเพื่อกิจการอื่น ให้มีที่ว่างไม่น้อยกว่าร้อยละยี่สิบของแปลงที่ดินที่ยื่นขออนุญาตที่ดินประเภทนี้ ห้ามใช้ประโยชน์ ที่ดินเพื่อกิจการตามที่กำหนด ดังต่อไปนี้

๑) โรงงานทุกจำพวกตามกฎหมายว่าด้วยโรงงาน เว้นแต่โรงงานตามประเภท ชนิด และจำพวกที่กำหนดให้ดำเนินการได้ตามบัญชีท้ายกฎกระทรวงนี้ และโรงงานบำบัดน้ำเสียรวมของชุมชน

๒) คลังน้ำมันเชื้อเพลิงและสถานที่ที่ใช้ในการเก็บรักษาน้ำมันเชื้อเพลิงที่ไม่ใช่ก๊าซปิโตรเลียมเหลวและก๊าซธรรมชาติ เพื่อจำหน่ายที่ต้องขออนุญาตตามกฎหมายว่าด้วยการควบคุมน้ำมันเชื้อเพลิง เว้นแต่เป็นสถานีบริการน้ำมันเชื้อเพลิง

3) สถานที่บรรจุก๊าซ สถานที่เก็บก๊าซ และห้องบรรจุก๊าซ สำหรับก๊าซปิโตรเลียมเหลว ตามกฎหมายว่าด้วยการควบคุมน้ำมันเชื้อเพลิง แต่ไม่หมายความรวมถึงสถานีบริการ ร้านจำหน่ายก๊าซสถานที่ใช้ ก๊าซ และสถานที่จำหน่ายอาหารที่ใช้ก๊าซ

4) เลี้ยงม้า โค กระบือ สุกร แพะ แกะ ทาน เป็ด ไก่ ภู จระเข้ หรือสัตว์ป่าตามกฎหมาย ว่าด้วยการสงวนและคุ้มครองสัตว์ป่าเพื่อการค้า

๕) จัดสรรที่ดินเพื่อประกอบอุตสาหกรรม

๖) โซโลเก็บผลิตผลทางการเกษตร

๗) กำจัดมูลฝอย เว้นแต่เป็นการดำเนินการตามหลักเกณฑ์และวิธีการที่กระทรวง ทรัพยากรธรรมชาติและสิ่งแวดล้อมกำหนด โดยได้รับความเห็นชอบจากองค์กรปกครองส่วนท้องถิ่น

ที่ดินประเภทอุตสาหกรรมและคลังสินค้า

ให้ใช้ประโยชน์ที่ดินเพื่ออุตสาหกรรมหรือ เกี่ยวข้องกับอุตสาหกรรม คลังสินค้า สถาบันราชการ การสาธารณสุขโรคและสาธารณสุขการ สำหรับการให้ประโยชน์ ที่ดินเพื่อกิจการอื่น ให้มีที่ว่างไม่น้อยกว่าร้อยละยี่สิบของแปลงที่ดินที่ยื่นขออนุญาตที่ดินประเภทนี้ ห้ามใช้ประโยชน์ ที่ดินเพื่อกิจการตามที่กำหนด ดังต่อไปนี้

๑) จัดสรรที่ดินเพื่อประกอบพาณิชยกรรม

๒) จัดสรรที่ดินเพื่อการอยู่อาศัย

๓) การประกอบพาณิชยกรรมประเภทอาคารขนาดใหญ่

๔) สถานสงเคราะห์หรือรับเลี้ยงเด็ก

๕) สถานสงเคราะห์หรือรับเลี้ยงคนชรา

ที่ดินประเภทชนบทและเกษตรกรรม

ให้ใช้ประโยชน์ที่ดินเพื่อเกษตรกรรมหรือ เกี่ยวข้องกับเกษตรกรรม การอยู่อาศัย สถาบันการศึกษา สถาบันศาสนา สถาบันราชการ การสาธารณสุขโรคและ สาธารณูปการ สำหรับการให้ประโยชน์ที่ดินเพื่อกิจการอื่น ให้มีที่ว่างไม่น้อยกว่าร้อยละยี่สิบของแปลงที่ดินที่ยื่นขอ อนุญาตที่ดินประเภทนี้ ห้ามใช้ประโยชน์ที่ดินเพื่อกิจการตามที่กำหนด ดังต่อไปนี้

1) โรงงานทุกจำพวกตามกฎหมายว่าด้วยโรงงาน เว้นแต่โรงงานตามประเภท ชนิดและจำพวกที่ กำหนดให้ ดำเนินการได้ตามบัญชีท้ายกฎกระทรวงนี้ และโรงงานบำบัดน้ำเสียรวมของชุมชน หน้า ๔ เล่ม ๑๒๙ ตอนที่ ๑๑๒ ก ราชกิจจานุเบกษา ๓๐ พฤศจิกายน ๒๕๕๕

2) คลังน้ำมันเชื้อเพลิงและสถานที่ที่ใช้ในการเก็บรักษาน้ำมันเชื้อเพลิง ที่ไม่ใช่ก๊าซ ปิโตรเลียมเหลวและก๊าซธรรมชาติ เพื่อจำหน่ายที่ต้องขออนุญาตตามกฎหมายว่าด้วยการควบคุมน้ำมันเชื้อเพลิง เว้นแต่เป็นสถานีบริการน้ำมันเชื้อเพลิง

3) สถานที่บรรจุก๊าซ สถานที่เก็บก๊าซ และห้องบรรจุก๊าซ สำหรับก๊าซปิโตรเลียมเหลว ตามกฎหมายว่าด้วยการควบคุมน้ำมันเชื้อเพลิง แต่ไม่หมายความรวมถึงสถานีบริการ ร้านจำหน่ายก๊าซสถานที่ใช้ก๊าซ และ สถานที่จำหน่ายอาหารที่ใช้ก๊าซ

๔) จัดสรรที่ดินเพื่อประกอบอุตสาหกรรม

- ๕) จัดสรรที่ดินเพื่อประกอบพาณิชย์กรรม
- ๖) จัดสรรที่ดินเพื่อการอยู่อาศัย
- ๗) การอยู่อาศัยหรือประกอบพาณิชย์กรรมประเภทอาคารขนาดใหญ่

ที่ดินประเภทอนุรักษ์ชนบทและเกษตรกรรม

ให้ใช้ประโยชน์ที่ดินเพื่อเกษตรกรรมหรือ เกี่ยวข้องกับเกษตรกรรม สถาบันการศึกษา สถาบันศาสนา สถาบันราชการ การสาธารณสุขโรคและสาธารณสุขการ และการอนุรักษ์และรักษาสภาพแวดล้อม สำหรับการให้ประโยชน์ที่ดินเพื่อกิจการอื่นให้มีที่ว่างไม่น้อยกว่าร้อยละยี่สิบของแปลงที่ดินที่ยื่นขออนุญาตที่ดินประเภทนี้ ห้ามใช้ประโยชน์ที่ดินเพื่อกิจการตามที่กำหนด ดังต่อไปนี้

- ๑) โรงงานทุกจำพวกตามกฎหมายว่าด้วยโรงงาน เว้นแต่โรงงานตามประเภทชนิดและจำพวกที่กำหนดให้ดำเนินการได้ตามบัญชีท้ายกฎกระทรวงนี้ และโรงงานบำบัดน้ำเสียรวมของชุมชน
- 2) คลังน้ำมันเชื้อเพลิงและสถานที่ที่ใช้ในการเก็บรักษาน้ำมันเชื้อเพลิง ที่ไม่ใช่ก๊าซ ปิโตรเลียมเหลวและก๊าซธรรมชาติ เพื่อจำหน่ายที่ต้องขออนุญาตตามกฎหมายว่าด้วยการควบคุมน้ำมันเชื้อเพลิงเว้น แต่เป็นสถานีบริการน้ำมันเชื้อเพลิง
- ๓) สถานที่บรรจุก๊าซ สถานที่เก็บก๊าซ และห้องบรรจุก๊าซ สำหรับก๊าซปิโตรเลียมเหลว ตามกฎหมายว่าด้วยการควบคุมน้ำมันเชื้อเพลิง แต่ไม่หมายความรวมถึงสถานีบริการ ร้านจำหน่ายก๊าซสถานที่ใช้ก๊าซ และ สถานที่จำหน่ายอาหารที่ใช้ก๊าซ
- ๔) โรงแรมตามกฎหมายว่าด้วยโรงแรม
- ๕) จัดสรรที่ดินเพื่อประกอบอุตสาหกรรม
- ๖) จัดสรรที่ดินเพื่อประกอบพาณิชย์กรรม
- ๗) จัดสรรที่ดินเพื่อการอยู่อาศัย
- ๘) การอยู่อาศัยหรือประกอบพาณิชย์กรรมประเภทอาคารขนาดใหญ่
- ๙) สวนสนุก
- ๑๐) สนามกอล์ฟ
- ๑๑) กำจัดมูลฝอย เว้นแต่เป็นการดำเนินการตามหลักเกณฑ์และวิธีการที่กระทรวง ทรัพยากรธรรมชาติและสิ่งแวดล้อมกำหนด โดยได้รับความเห็นชอบจากองค์กรปกครองส่วนท้องถิ่น

- ๑๒) ซื่อขายหรือเก็บเศษวัสดุหน้า ๕ เล่ม ๑๒๙ ตอนที่ ๑๑๒ ก ราชกิจจานุเบกษา ๓๐ พฤศจิกายน ๒๕๕๕

ที่ดินประเภทปฏิรูปที่ดินเพื่อเกษตรกรรม

ให้ใช้ประโยชน์ที่ดินเพื่อการปฏิรูปที่ดินเพื่อเกษตรกรรมตามกฎหมายว่าด้วยการปฏิรูปที่ดินเพื่อเกษตรกรรม การสาธารณสุขโรคและสาธารณสุขการหรือสาธารณประโยชน์เท่านั้น

ที่ดินประเภทที่โล่งเพื่อนันทนาการและการรักษาคุณภาพสิ่งแวดล้อมเฉพาะที่ดิน

ซึ่งเป็นของรัฐ ให้ใช้ประโยชน์ที่ดินเพื่อนันทนาการหรือเกี่ยวข้องกับการนันทนาการ การรักษาคุณภาพสิ่งแวดล้อมหรือสาธารณประโยชน์เท่านั้นที่ดินประเภทนี้ซึ่งเอกชนเป็นเจ้าของหรือผู้ครอบครองโดยชอบด้วยกฎหมายให้ใช้ประโยชน์ที่ดิน เพื่อนันทนาการหรือเกี่ยวข้องกับการนันทนาการ การรักษาคุณภาพสิ่งแวดล้อม เกษตรกรรมหรือเกี่ยวข้องกับการเกษตรกรรม การอยู่อาศัยซึ่งมิใช่การจัดสรรที่ดินที่มีความสูงของอาคารในที่ดินไม่เกิน ๖ เมตร โดยวัดจากระดับพื้นดินที่ก่อสร้างถึงพื้นลาดฟ้า สำหรับอาคารทรงจั่วหรือปั้นหยาให้วัดจากระดับพื้นดินที่ก่อสร้างถึงยอดผนังของชั้นสูงสุด การสาธารณสุขโรคและสาธารณสุขการเท่านั้น

ที่ดินประเภทอนุรักษ์ป่าไม้

ให้ใช้ประโยชน์ที่ดินเพื่อการสงวนและคุ้มครองดูแลรักษาหรือ บำรุงป่าไม้ สัตว์ป่า ต้นน้ำลำธาร และทรัพยากรธรรมชาติอื่น ๆ ตามมติคณะรัฐมนตรีและกฎหมายที่เกี่ยวกับการป่าไม้ การสงวนและคุ้มครองสัตว์ป่า และการส่งเสริมและรักษาคุณภาพสิ่งแวดล้อมแห่งชาติเท่านั้น ที่ดินประเภทนี้ซึ่งเอกชนเป็นเจ้าของหรือผู้ครอบครองโดยชอบด้วยกฎหมาย ให้ใช้ประโยชน์ที่ดิน เพื่อเกษตรกรรมหรือเกี่ยวข้อง กับเกษตรกรรม หรือการอยู่อาศัยประเภทบ้านเดี่ยวที่มีใช้การจัดสรรที่ดิน โดยมีความสูงของอาคารในที่ดินไม่เกิน ๖ เมตร โดยวัดจากระดับพื้นดินที่ก่อสร้างถึงพื้นลาดฟ้า สำหรับอาคารทรงจั่วหรือปั้นหยา ให้วัดจากระดับพื้นดินที่ก่อสร้างถึงยอดผนังของชั้นสูงสุด และขนาดพื้นที่อาคารไม่เกิน ๑,๖๐๐ ตารางเมตร เท่านั้น

ที่ดินประเภทที่โล่งเพื่อการรักษาคุณภาพสิ่งแวดล้อม

ให้ใช้ประโยชน์ที่ดินเพื่อการ รักษาคุณภาพสิ่งแวดล้อมหรือเกี่ยวข้องกับการรักษาคุณภาพสิ่งแวดล้อม และการประมง หรือสาธารณประโยชน์เท่านั้น ให้โรงงานที่ได้รับอนุญาตให้ประกอบกิจการอยู่ก่อนวันที่กฎกระทรวงนี้มีผลใช้บังคับและยังประกอบกิจการอยู่ขยายพื้นที่โรงงานได้เฉพาะในที่ดินแปลงเดียวกันหรือติดต่อกันหรือติดต่อกันกับแปลงที่ดินที่เป็นที่ตั้งของโรงงานเดิม ซึ่งเจ้าของโรงงานเดิมเป็นผู้ถือกรรมสิทธิ์หรือมีสิทธิครอบครองอยู่ก่อนวันที่กฎกระทรวงนี้มีผลใช้บังคับหรือเป็นพื้นที่ในที่ดินที่เคยเป็นกรรมสิทธิ์หรือสิทธิครอบครองของเจ้าของโรงงานเดิมอยู่ก่อนวันที่ กฎกระทรวงนี้มีผลใช้บังคับ ทั้งนี้ ไม่เกินหนึ่งเท่าของพื้นที่โรงงานที่ใช้ในการผลิตเดิมให้ผู้มีอำนาจหน้าที่ในการควบคุมการก่อสร้างอาคารหรือการประกอบกิจการในเขตผังเมืองรวมปฏิบัติการให้เป็นไปตามกฎกระทรวงนี้

5.ยุทธศาสตร์การพัฒนาขององค์กรปกครองส่วนท้องถิ่นในเขตจังหวัดราชบุรี

วิสัยทัศน์ (Vision)

“ผู้นำเกษตรปลอดภัย มุ่งให้เป็นเมืองน่าอยู่ และใช้ทุนทางปัญญาสร้างรายได้”

พันธกิจ (Mission)

- 1) พัฒนาระบบโครงสร้างพื้นฐาน สาธารณูปโภคและสาธารณูปการ
- 2) ส่งเสริมระบบการวางผังเมืองรวมจังหวัดให้เป็นเมืองน่าอยู่
- 3) ส่งเสริมการมีส่วนร่วมในการอนุรักษ์ทรัพยากรธรรมชาติและสิ่งแวดล้อมให้เป็นเมืองน่าอยู่
- 4) ส่งเสริมและพัฒนาระบบการกำจัดขยะมูลฝอยและระบบบำบัดน้ำเสีย
- 5) การรักษาความสงบเรียบร้อยและการป้องกันบรรเทาสาธารณภัย
- 6) ส่งเสริมการดำเนินงานตามแนวของเศรษฐกิจพอเพียง
- 7) สนับสนุนและเสริมสร้างความเข้มแข็งในภาคการเกษตรและเพิ่มมูลค่าผลผลิตทางการเกษตร
- 8) ส่งเสริมและพัฒนาคุณภาพชีวิตเกษตรกร
- 9) ส่งเสริมคุณภาพชีวิตและการแก้ไขปัญหาสังคม
- 10) ส่งเสริมระบบการศึกษา ศาสนา ศิลปวัฒนธรรมและภูมิปัญญาท้องถิ่น
- 11) ส่งเสริมคุณธรรมและจริยธรรม
- 12) ส่งเสริมการท่องเที่ยวและกีฬา

ยุทธศาสตร์การพัฒนา (Strategy)

1) ยุทธศาสตร์การพัฒนาที่ 1 ด้านพัฒนาโครงสร้างพื้นฐาน สาธารณูปโภคและสาธารณูปการ

แนวทางการพัฒนา

- พัฒนาระบบการคมนาคม การจัดการขนส่งและไฟฟ้าสาธารณะ
- พัฒนาแหล่งน้ำเพื่อการอุปโภค
- บริโภคและเกษตร ตลอดจนการป้องกันน้ำท่วม
- พัฒนาการวางผังการใช้ที่ดินให้เป็นเมืองน่าอยู่

2) ยุทธศาสตร์การพัฒนาที่ 2 ด้านส่งเสริมคุณภาพชีวิต

แนวทางการพัฒนา

- ส่งเสริมคุณภาพชีวิตและการแก้ไขปัญหาสังคม
- ส่งเสริมการศึกษาและกีฬา
- ส่งเสริมการสาธารณสุข สวัสดิการสังคม สวัสดิการชุมชนและนันทนาการ
- ส่งเสริมอาชีพและการดำเนินงานตามแนวของเศรษฐกิจพอเพียง

3) ยุทธศาสตร์การพัฒนาที่ 3 ด้านการจัดระเบียบชุมชน/สังคมและการรักษาความสงบเรียบร้อย

แนวทางการพัฒนา

- สนับสนุนการป้องกันและแก้ไขปัญหาเสพติด
- ส่งเสริมประชาธิปไตย ความเสมอภาค สิทธิเสรีภาพของประชาชน
- การรักษาความสงบเรียบร้อยและการป้องกันบรรเทาสาธารณภัย

4) ยุทธศาสตร์การพัฒนาที่ 4 ด้านการวางแผน การส่งเสริมการลงทุน พาณิชยกรรมและการท่องเที่ยว

แนวทางการพัฒนา

- การวางแผน การประสานแผนและการส่งเสริมการมีส่วนร่วมของประชาชนในการพัฒนาท้องถิ่น
- ส่งเสริมการท่องเที่ยวและการค้าชายแดน
- พัฒนาศักยภาพการผลิต การขนส่ง การแข่งขันและการเตรียมความพร้อมเพื่อรองรับการเข้าสู่ประชาคมเศรษฐกิจ

อาเซียน (AEC)

- ส่งเสริมเศรษฐกิจชุมชน การพาณิชย์และการเสริมสร้างความเข้มแข็งในภาคการเกษตร
- การพัฒนาองค์กรและการบริหารจัดการบ้านเมืองที่ดี

5) ยุทธศาสตร์การพัฒนาที่ 5 ด้านการบริหารจัดการและการอนุรักษ์ทรัพยากรธรรมชาติและสิ่งแวดล้อม

แนวทางการพัฒนา

- พัฒนาระบบการกำจัดและการบริหารจัดการขยะมูลฝอยและระบบบำบัดน้ำเสีย
- การบริหารจัดการและอนุรักษ์ฟื้นฟูทรัพยากรธรรมชาติและสิ่งแวดล้อม

- การจัดการสิ่งแวดล้อมและมลพิษต่าง ๆ

6) ยุทธศาสตร์การพัฒนาที่ 6 ด้านศิลปะ วัฒนธรรม จารีตประเพณีและภูมิปัญญาท้องถิ่น แนวทางการพัฒนา

- การส่งเสริมศาสนา ศิลปะ วัฒนธรรม จารีตประเพณีและภูมิปัญญาท้องถิ่น
- ส่งเสริมให้ประชาชนมีความตระหนักในสถาบันชาติ ศาสนา พระมหากษัตริย์

6.วิสัยทัศน์การพัฒนาจังหวัดราชบุรี

จังหวัดราชบุรี มีสภาพภูมิประเทศเป็นที่ราบสูงทางฝั่งตะวันตก ลาดมาสู่ที่ราบตอนกลาง และที่ราบลุ่ม ด้านตะวันออกของจังหวัด ทำให้จังหวัดราชบุรีมีศักยภาพทางการเกษตรที่หลากหลาย ทั้งชนิดดินที่เหมาะสมกับการเพาะปลูก โดยที่ราบสูงฝั่งตะวันตกเป็นพื้นที่เหมาะสมกับการปลูกพืชไร่ เช่น สับปะรด อ้อย มันสำปะหลัง และการเลี้ยงสัตว์ พื้นที่ราบตอนกลาง เป็นพื้นที่เหมาะสมกับการทำนา พืชผัก ผลไม้ และการเลี้ยงสัตว์ ส่วนพื้นที่ราบลุ่มด้าน ตะวันออก เป็นพื้นที่ปลูกผัก ผลไม้ การเพาะเลี้ยงสัตว์น้ำ ประกอบกับเกษตรกรรมมีการสืบทอดการพัฒนาการเกษตร จังหวัดราชบุรีจึงมีการผลิตทางการเกษตรที่มีคุณค่าและหลากหลายมาจนถึงปัจจุบัน จึงเป็นภาคการผลิตที่สำคัญในการขับเคลื่อนสภาพเศรษฐกิจของจังหวัด

ด้านสังคมและวัฒนธรรม จังหวัดราชบุรีมีประชากร 8 ชาติพันธุ์ ที่อพยพมาตั้งถิ่นฐานในสมัยสงครามในอดีต จนเป็นชาติพันธุ์ที่มีการถ่ายทอดภูมิปัญญา ศิลปวัฒนธรรม ที่มีคุณค่าผ่านมาจนถึงรุ่นปัจจุบันมีความสามัคคี ไม่มีความรุนแรง อันเป็นต้นทุนที่นำมาใช้ในการพัฒนาความเป็นอยู่ทั้งด้านอาชีพ รายได้ การท่องเที่ยว เช่น ชาวไทย เชื้อสายจีน ในสมัยอดีตมีการใช้ภูมิปัญญาศิลปะการปั้นโอ่งมังกร และมีการนำลงเรือเพื่อส่งขายทั่วไป ภูมิปัญญาดังกล่าว นำมาสู่การพัฒนาการสร้างอาชีพ การเป็นเมืองแห่งการค้าขาย และการเป็น 1 ใน 12 เมืองต้องห้ามพลาตด้านศิลปะ “ราชบุรี ชุมชนคนอาร์ต” มาจนถึงปัจจุบัน หากพิจารณาจากสาขาการค้าส่งค้าปลีก จังหวัดราชบุรีมีการขยายตัวอย่าง ต่อเนื่องปัจจุบันมีสัดส่วนร้อยละ 8 ของ GPP และเป็นต้นทุนที่สำคัญในเชิงสังคมที่จะพัฒนาไปสู่การเป็นเมืองแห่ง ความสุข

ด้านเศรษฐกิจ จากสภาวะการณ์เศรษฐกิจโลกที่ยังคงมีการขยายตัวอย่างช้า ๆ โดยเฉพาะในกลุ่มประเทศ ยุโรป สหรัฐอเมริกา ญี่ปุ่น การขยายตัวเศรษฐกิจโลกดังกล่าวยังมีแนวโน้มที่จะต้องใช้เวลาในการฟื้นตัว ส่งผลกระทบต่อ การค้าระหว่างประเทศและเศรษฐกิจไทยซึ่งมีการขยายตัวในอัตรา 3.4 ในขณะที่จังหวัดราชบุรีมีการเติบโตทางเศรษฐกิจ อัตรา 3.79 โดยมีสาขาที่ขับเคลื่อนที่สำคัญคือสาขาอุตสาหกรรม ภาคการเกษตร และการค้าส่งค้าปลีก ประกอบกับ จังหวัดราชบุรีมีศักยภาพในการผลิตสินค้าเกษตรจึงสามารถสนับสนุนการแข่งขันของประเทศ ในด้านสังคมด้าน ทรัพยากรธรรมชาติและสิ่งแวดล้อม ยังมีปัจจัยที่จะต้องแก้ไขปัญหาย่างต่อเนื่อง เช่น ปัญหาความปลอดภัยในชีวิตและ ทรัพย์สิน ปัญหาด้านรายได้ ยาเสพติด หากพิจารณาจากสภาวะการณ์ทางเศรษฐกิจโลกซึ่งฟื้นตัวอย่างช้า ๆ เศรษฐกิจประเทศไทยที่เริ่มฟื้นตัว และสภาวะการณ์ของจังหวัดราชบุรีซึ่งยังอยู่ในสภาวะการณ์เริ่มฟื้นตัวเช่นเดียวกัน จึงต้องให้ความสำคัญในการสร้างความ เข้มแข็งของเศรษฐกิจชุมชน SMEs ในขณะเดียวกันให้ความสำคัญในการยกระดับมาตรฐานการผลิตโดยเฉพาะด้าน การเกษตร ซึ่งเป็นศักยภาพสำคัญของจังหวัดให้สามารถเพิ่มรายได้ และส่งออกได้มากขึ้นเพื่อการเพิ่มมูลค่า GPP ของ จังหวัด

1. วิสัยทัศน์จังหวัดราชบุรี เมืองเกษตรสีเขียว เศรษฐกิจมั่นคง สังคมมีความสุข

เมืองเกษตรสีเขียว พัฒนาระบบการผลิตในพื้นที่ในทุกกิจกรรมให้เป็นการผลิตที่ดีและเหมาะสม ปลอดภัยจากสารเคมี ผู้บริโภคได้บริโภคสินค้าเกษตรที่ปลอดภัยโดยมุ่งเน้นส่งเสริมให้เกษตรกรทำการเกษตรกรรม อย่างยั่งยืน เพื่อให้เกิดความสมดุลของเกษตรกรรม ให้ความรู้และส่งเสริมการใช้สารชีวภาพทดแทนการใช้สารเคมี ของเกษตรกรโดยจัดให้มีกลไกการให้ความรู้ และขับเคลื่อนในระดับพื้นที่ รวมทั้งการสร้างเครือข่ายเพื่อการพัฒนาในพื้นที่ ด้านการตลาดส่งเสริมและพัฒนารวมกลุ่มเกษตรกร สหกรณ์ และวิสาหกิจชุมชน โดยพัฒนาให้มีการเชื่อมโยง กันตั้งแต่การรวบรวมผลผลิต การขนส่ง จนถึงผู้จำหน่ายผลผลิต เศรษฐกิจมั่นคง เป็นเศรษฐกิจที่พัฒนาและสร้างความเข้มแข็งแก่เศรษฐกิจฐานราก เพื่อการสร้าง ภูมิคุ้มกันและพึ่งตัวเองในสถานการณ์ความผันผวนทางเศรษฐกิจ โดยการพัฒนาความเข้มแข็งเศรษฐกิจชุมชน พัฒนา อาชีพ สร้างรายได้ในกลุ่มประชาชนและเกษตรกร และยกระดับเป็นการพัฒนาในสาขาการผลิตที่จะขับเคลื่อนมูลค่า GPP ของจังหวัด โดยการพัฒนาผลิตภัณฑ์ให้ได้มาตรฐาน พัฒนาคุณภาพผลผลิต และการบริการโดยการน ำองค์ความรู้ และสร้างนวัตกรรมเทคโนโลยีอิเล็กทรอนิกส์ เพื่อสนับสนุนภาคการผลิตและการบริหารการตลาดที่มีประสิทธิภาพมาก ขึ้น ทั้งนี้เพื่อการปรับเสถียรภาพทางเศรษฐกิจของจังหวัดให้มั่นคง มีภูมิคุ้มกันในการขยายตัวต่อไป สังคมมีความสุข เป็นการอยู่ร่วมกันของประชาชนในจังหวัดอย่างสันติสุข ความเหลื่อมล้ำลดลง มีความปลอดภัยในชีวิตและทรัพย์สินที่เหมาะสม เข้าถึงระบบประกันสุขภาพที่ครอบคลุม มีการสืบทอดวัฒนธรรมอย่าง มีคุณค่า มีรายได้ที่เหมาะสมภายใต้แนวทางปรัชญาเศรษฐกิจพอเพียง มีสภาพแวดล้อมที่เหมาะสมสวยงาม จึงกำหนด วิสัยทัศน์การพัฒนา ระหว่าง พ.ศ. 2561 – 2564 “เมืองเกษตรสีเขียว เศรษฐกิจมั่นคง สังคมมีความสุข”

2. พันธกิจ

2.1 ปรับปรุงประสิทธิภาพการผลิต การบริการ และพัฒนาระบบการตลาดในแต่ละสาขาการผลิตของจังหวัด

2.2 พัฒนาคอร์ปครัวและชุมชนให้เข้มแข็ง ส่งเสริมสุขภาวะ การมีวินัยทางสังคม ความปลอดภัยในชีวิตและ ทรัพย์สิน และลดความเหลื่อมล้ำทางสังคม

2.3 ยกระดับมาตรฐานการบริการ และส่งเสริมการท่องเที่ยวที่หลากหลาย เพื่อการสร้างรายได้

2.4 บริหารจัดการทรัพยากรธรรมชาติและสิ่งแวดล้อมที่มีประสิทธิภาพ

3. เป้าประสงค์โดยรวม

3.1 สร้างการขยายตัวและความเข้มแข็งทางเศรษฐกิจ ความสามารถในการแข่งขันเพิ่มขึ้น

3.2 คอร์ปครัวและชุมชนมีคุณภาพชีวิตที่ดี มั่นคง และลดความเหลื่อมล้ำ

3.3 อนุรักษ์ทรัพยากรธรรมชาติและสิ่งแวดล้อมให้เป็นเมืองน่าอยู่

3.4 พัฒนาระบบป้องกันและลดปัญหาพื้นที่เสี่ยงภัย

ตัวชี้วัดและค่าเป้าหมายเป้าประสงค์รวม

เป้าประสงค์รวม	ตัวชี้วัด	ค่าฐาน	ค่าเป้าหมายรายปี			
			2561	2562	2563	2564
1.สร้างการขยายตัวและความเข้มแข็งทางเศรษฐกิจ ความสามารถในการแข่งขันเพิ่มขึ้น	1.1 อัตราการขยายตัวของผลิตภัณฑ์มวลรวมจังหวัดเฉลี่ย	153,8426 ล้านบาท (ปี 2557)	ร้อยละ 3.85	ร้อยละ 3.85	ร้อยละ 3.85	ร้อยละ 3.85
	1.2 อัตราส่วนหนี้เฉลี่ยต่อรายได้เฉลี่ยของครัวเรือนลดลง	เท่า 5.35 (ปี 2558)	-	- เท่า 4.00	-	- เท่า 3.00
	1.3 ผลผลิตภาพแรงงาน ของจังหวัดราชบุรีเพิ่มขึ้น	214,818 บาท (ปี 2558)	-	- ร้อยละ 10	-	- ร้อยละ 10
2.คอร์ปครัวและชุมชน มีคุณภาพชีวิตที่ดี มั่นคง และลดความเหลื่อมล้ำ (การพัฒนาแบบทั่วถึง)	2.1 ร้อยละของประชากร ที่อยู่ใต้เส้นความยากจน	ร้อยละ 9.27 (ปี 2557)	ร้อยละ 9	ร้อยละ 7	ร้อยละ 5	ร้อยละ 3
	2.2 สัมประสิทธิ์การกระจายรายได้ลดลง	สัดส่วน 0.496 (ปี 2556)	-	- 0.450	-	- 0.350
	2.3 จำนวนกลุ่มคดีอาญา ที่น่าสนใจลดลง	147 คดี (ปี 2557)	ร้อยละ 5	ร้อยละ 5	ร้อยละ 5	ร้อยละ 5
	2.4จำนวนปีการศึกษา เฉลี่ยของประชากรอายุ 15-59ปี เพิ่มขึ้น	ปี 8.90 (ปี 2558)	9.00	9.10	9.20	9.30
3.อนุรักษ์ทรัพยากรธรรมชาติและ สิ่งแวดล้อม	3.1 อัตราการเปลี่ยนแปลงพื้นที่	1,081,387 ไร่ (ปี 2557)	ร้อยละ 0.05	ร้อยละ 0.10	ร้อยละ 0.15	ร้อยละ 0.20

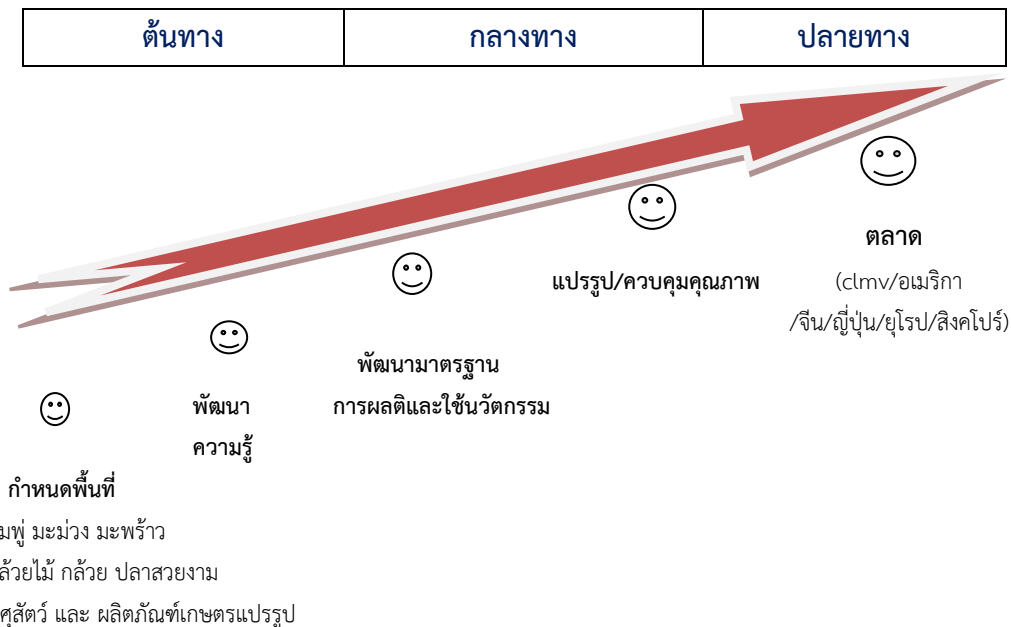
ให้เป็นเมือง นำอยู่ (การเติบโตทาง เศรษฐกิจสีเขียว)	ป่าไม้ใน จังหวัดเพิ่มขึ้น					
	3.2 ร้อยละปริมาณ ขยะ ในพื้นที่จังหวัดลดลง	247,105 ตัน (ปี 2558)	ร้อยละ 4	ร้อยละ 6	ร้อยละ 8	ร้อยละ 10
4.พัฒนาและลดปัญหาพื้นที่เสี่ยงภัย ภัยพิบัติ	4.1 พื้นที่เสี่ยงภัย และภัย พิบัติได้รับการป้องกันและแก้ไข	ร้อยละ (ฐานข้อมูลพื้นที่เป้าหมาย)	ร้อยละ 50	ร้อยละ 60	ร้อยละ 70	ร้อยละ 80

จุดยืนทางยุทธศาสตร์

ยุทธศาสตร์การพัฒนากภาค เมือง และพื้นที่เศรษฐกิจภายใต้แผนพัฒนาเศรษฐกิจและสังคมแห่งชาติ ฉบับที่ ๑๒ กำหนดแนวทางการพัฒนากภาคกลาง ในส่วนของจังหวัดชัยนาท สิงห์บุรี อ่างทอง พระนครศรีอยุธยา สุพรรณบุรี ฉะเชิงเทรา ราชบุรี ประจวบคีรีขันธ์ ให้เป็นพื้นที่เพื่อการพัฒนาคุณภาพและมาตรฐานการผลิตอาหารและ สินค้าเกษตรให้มีความทันสมัยและเป็นสากล เพื่อเสริมสร้างความเข้มแข็งให้ภาคกลางเป็นฐานการผลิตอาหารและสินค้า เกษตรที่มีคุณภาพ ปลอดภัย และได้มาตรฐานโลก สนับสนุนการเป็นศูนย์กลางการผลิตอาหารของประเทศ โดยกำหนดแนวทางรองให้ดำเนินการเพื่อการรักษาและพัฒนาประสิทธิภาพในการผลิตอาหารของพื้นที่ให้สามารถ เป็นฐานส่งออกอาหารรายใหญ่ของโลก จังหวัดราชบุรีเป็นจังหวัดที่มีศักยภาพการผลิตด้านการเกษตร ผลไม้ การปศุสัตว์ และการเพาะเลี้ยง สัตว์น้ำ โดยผลผลิตดังกล่าวมีมูลค่าคิดเป็นสัดส่วน ร้อยละ 13 ของผลิตภัณฑ์มวลรวมจังหวัด ดังนั้น จึงกำหนดจุดเน้นการ พัฒนาจังหวัดราชบุรี (Positioning) “ฐานการผลิตสินค้าเกษตรเพื่อการส่งออก” โดยมีเป้าหมายในการพัฒนาการผลิต ด้านการเกษตรที่มีศักยภาพของจังหวัดราชบุรีตามมาตรฐานการส่งออกและเงื่อนไขการค้าของตลาด เพื่อสร้างความ ร่วมมือด้านการตลาดกับประเทศประชาคมอาเซียน และประเทศคู่ค้า เช่น จีน ญี่ปุ่น ยุโรป สิงคโปร์

จุดยืนทางยุทธศาสตร์ ฐานการผลิตสินค้าเกษตรเพื่อการส่งออก

เอกชน+เกษตร+ราชการส่วนกลาง/จังหวัด+สถาบันการศึกษา



ประเด็นยุทธศาสตร์ และเป้าหมายการพัฒนา

ประเด็นยุทธศาสตร์ที่ 1 เพิ่มประสิทธิภาพการผลิตและความสามารถในการแข่งขัน

1. พัฒนาความเข้มแข็งเศรษฐกิจชุมชนและเครือข่ายธุรกิจในพื้นที่ โดยส่งเสริมการพัฒนาความรู้ทั้ง การผลิตที่ได้มาตรฐานและการตลาด กลุ่มอาชีพ ผลิตภัณฑ์ชุมชน วิสาหกิจชุมชน SMEs เพื่อการผลิตที่ได้มาตรฐานตาม ความต้องการของตลาด เพื่อการสร้างรายได้และความเข้มแข็งของเศรษฐกิจในพื้นที่

2. ยกระดับการพัฒนาด้านการเกษตร มีเป้าหมายเป็นเมืองเกษตรสีเขียว และเพิ่มมูลค่าผลิตภัณฑ์ มวลรวมในภาคการเกษตร โดยพัฒนามาตรฐานการผลิต ใช้นวัตกรรม ภูมิปัญญา และเทคโนโลยีที่เหมาะสม ในการ สร้างคุณค่าและเอกลักษณ์ของสินค้า ส่งเสริม Smart Farmer เพื่อการใช้นวัตกรรมในการผลิต ให้ความรู้และส่งเสริมการใช้สารชีวภาพทดแทนการใช้สารเคมีของเกษตรกรพัฒนาระบบควบคุมคุณภาพสินค้าทั้งภาคบริการ ภาคการเกษตร ผลิตภัณฑ์ชุมชนจากผู้ผลิตจนถึงตลาดและผู้บริโภค ทั้งนี้เพื่อสร้างความสามารถในการแข่งขันและการส่งออก สำหรับ สาขาอุตสาหกรรมและสาขาการผลิตอื่น ส่งเสริมการผลิตและสินค้าด้านการบริการ ที่ได้มาตรฐานตามความต้องการของ ตลาด

3. สนับสนุนการศึกษาวิจัย การใช้ภูมิปัญญา เทคโนโลยี การคิดค้นนวัตกรรมที่มีคุณค่า และพัฒนา เป็นอุปกรณ์ เครื่องมืออุปกรณ์ เพื่อสนับสนุนกระบวนการผลิตในทุกสาขาการผลิต หรือเพื่อการพัฒนาสินค้าใหม่ในการ สร้างมูลค่าทางเศรษฐกิจโดยการร่วมมือกับเกษตรกร ผู้ประกอบการ สถาบันการศึกษา และกระทรวง กรม ที่เกี่ยวข้อง

4. ด้านการตลาด ดำเนินการเปิดช่องทางการค้ามากขึ้น โดยการแสวงหาความร่วมมือกับภาค การตลาดต่างๆ ในการเพิ่มช่องทางการจำหน่ายของจังหวัด ทั้งในและต่างประเทศ ตลาดประชาคมอาเซียนและประเทศ คู่ค้า ทั้งผลิตภัณฑ์ทางการเกษตร อุตสาหกรรม ผลิตภัณฑ์ชุมชนในรูปแบบที่มาราบุรี

กลยุทธ์

1.1 ส่งเสริมการใช้เทคโนโลยีและนวัตกรรมในการพัฒนาอุปกรณ์ เครื่องมืออิเล็กทรอนิกส์ เทคโนโลยีชีวภาพ เพื่อยกระดับการผลิตทางการเกษตร การบริการ และอุตสาหกรรม

1.2 พัฒนาความเข้มแข็งธุรกิจท้องถิ่นและสร้างเครือข่ายความร่วมมือ

1.3 พัฒนามาตรฐานการผลิตและสร้างเอกลักษณ์ผลผลิต

1.4 พัฒนาประสิทธิภาพการตลาดการส่งออก และควบคุมคุณภาพของสินค้าจากผู้ผลิตถึงผู้บริโภค

1.5 พัฒนาระบบการขนส่งเพื่อการเชื่อมโยงทางการค้า

1.6 ส่งเสริมการสร้างสรรคงานศิลปะ งานบันเทิง การสื่อสารทางการตลาดด้วยระบบดิจิทัลและโปรแกรมประยุกต์

เป้าประสงค์เชิงยุทธศาสตร์

1. ผู้ประกอบการและเกษตรกรมีความรู้ในการใช้เทคโนโลยีการผลิตและการตลาดมากยิ่งขึ้น

2. เพิ่มประสิทธิภาพการผลิตสู่มาตรฐาน นวัตกรรมและตามความต้องการของตลาด

3. เพื่อขยายช่องทางการตลาดและการประชาสัมพันธ์ทั้งในและต่างประเทศมากขึ้น

ตัวชี้วัดและเป้าหมายการพัฒนา

ตัวชี้วัดและค่าเป้าหมายเป้าประสงค์รวม

เป้าประสงค์รวม	ตัวชี้วัด/ค่าเป้าหมาย	ค่าเป้าหมายรายปี			
		2561	2562	2563	2564
1.ผู้ประกอบการและเกษตรกรมีความรู้ในการใช้เทคโนโลยีการผลิต นวัตกรรมและ การตลาด มากยิ่งขึ้น	ร้อยละของเกษตรกรและผู้ประกอบการที่เข้าอบรม หลักสูตรถ่ายทอดเทคโนโลยีการผลิตและความรู้ด้าน การตลาด	ร้อยละ 20	ร้อยละ 30	ร้อยละ 30	ร้อยละ 40
	จำนวนผลิตภัณฑ์ที่	จำนวน 1	จำนวน 1	จำนวน 1	จำนวน 1

	พัฒนาเชิง นวัตกรรม สร้างสรรค์				
2.เพิ่มประสิทธิภาพการผลิตสู่มาตรฐาน และตามความต้องการของตลาด	ร้อยละผลิตภัณฑ์จังหวัด ราชบุรีได้รับมาตรฐานเพิ่มขึ้น	ร้อยละ 5	ร้อยละ 5	ร้อยละ 5	ร้อยละ 5
3.เพื่อขยายช่องทางการตลาดและการประชาสัมพันธ์ทั้งในและต่างประเทศมากขึ้น	จำนวนรายได้จากการจำหน่ายเพิ่มขึ้น	ร้อยละ 5	ร้อยละ 5	ร้อยละ 5	ร้อยละ 5

ประเด็นยุทธศาสตร์ที่ 2 ส่งเสริมและพัฒนาเชื่อมโยงกิจกรรมการท่องเที่ยว

พัฒนาการท่องเที่ยวให้เป็นเส้นทางการท่องเที่ยวเพื่อการเรียนรู้สร้างสรรค์สังคมที่บูรณาการศิลปะ วัฒนธรรม สิ่งแวดล้อม การท่องเที่ยวเชิงนันทนาการ และเชิงเกษตรสู่ความมั่งคั่งอย่างยั่งยืน ดังนั้น การพัฒนาจะเป็น สองรูปแบบ ดังนี้

1.พัฒนาการท่องเที่ยวเชิงอนุรักษ์ เป็นศูนย์กลางการท่องเที่ยวด้านประวัติศาสตร์มรดกไทยหัวใจ แผ่นดิน(เมืองคูบัว)เส้นทางการท่องเที่ยวเชิงธรรมชาติ (สวนผึ้ง, จอมบึง, บ้านคา, บางแพ) เส้นทางท่องเที่ยวเชิงเกษตร และวิถีไทยวิถีถิ่นสายน้ำ (ดำเนินสะดวก) ท่องเที่ยวเชิงวัฒนธรรมชุมชนไทยดั้งเดิม (บ้านโปะทัก, ไทยพูนถิ่น)

2.พัฒนาการท่องเที่ยวในกลุ่มเป้าหมายคนรุ่นใหม่วัยทำงาน เพื่อเน้นการพักผ่อนในเชิงการเรียนรู้ สร้างสรรค์ เช่น การท่องเที่ยวเชิงนันทนาการเพื่อการพักผ่อนบริเวณอำเภอสวนผึ้ง บ้านคา และท่องเที่ยวเชิงเกษตร เช่น อุทยานกล้วยไม้ หมู่บ้านผลิตเกษตรปลอดภัย หมู่บ้าน OTOP

กลยุทธ์

2.1 พัฒนาและฟื้นฟูแหล่งท่องเที่ยว

2.2 พัฒนากิจกรรมการท่องเที่ยวเชิงการเรียนรู้สร้างสรรค์สังคม ด้านศาสนา ศิลปะ วัฒนธรรม การเกษตร นันทนาการและสิ่งแวดล้อม

2.3 พัฒนาบริการและโครงสร้างพื้นฐานสนับสนุนการเชื่อมโยงการท่องเที่ยว

2.4 พัฒนาการท่องเที่ยวที่ปลอดภัย เป้าประสงค์เชิงยุทธศาสตร์

1. เพื่อเพิ่มรายได้จากการท่องเที่ยวมากยิ่งขึ้น

ตัวชี้วัดและเป้าหมายการพัฒนา

เป้าประสงค์รวม	ตัวชี้วัด/ค่าเป้าหมาย	ค่าเป้าหมายรายปี			
		2561	2562	2563	2564
1. เพื่อเพิ่มรายได้จากการท่องเที่ยว มากยิ่งขึ้น	อัตราการขยายตัวรายได้ จากการท่องเที่ยวเพิ่มขึ้น	ร้อยละ 5	ร้อยละ 5	ร้อยละ 5	ร้อยละ 5

ประเด็นยุทธศาสตร์ที่ 3 ส่งเสริมคุณภาพชีวิต และชุมชนเข้มแข็ง

พัฒนาเพื่อยกระดับรายได้ของครัวเรือนและชุมชนเพื่อสร้างความเข้มแข็งระดับชุมชน โดยส่งเสริมการ พัฒนาอาชีพตามแนวทางตามปรัชญาเศรษฐกิจพอเพียงส่งเสริมสุขภาวะของประชาชนโดยส่งเสริมสุขภาวะทางกาย สุข ภาวะทางจิต สุขภาวะทางสังคม และสุขภาวะทางปัญญาที่สมบูรณ์ ส่งเสริมการเข้าถึงบริการสาธารณสุข ป้องกันโรค การบริการด้านการแพทย์รวมทั้งการเข้าถึงสิทธิในระบบหลักประกันสุขภาพส่งเสริมความปลอดภัยในชีวิตและทรัพย์สิน พัฒนาการเข้าถึงการศึกษาของประชากรวัยแรงงานให้มากขึ้น ตลอดจนการส่งเสริมศักยภาพและดูแลผู้สูงอายุ เพื่อการ เป็นเมืองที่ประชาชนอยู่ร่วมกันในสังคมอย่างมีความสุข

กลยุทธ์

- 3.1 เสริมสร้างความเข้มแข็งของชุมชนและการพัฒนารายได้ครัวเรือน
- 3.2 ส่งเสริมการศึกษาของเยาวชนและประชากรวัยแรงงาน
- 3.3 ส่งเสริมการพัฒนาตามแนวปรัชญาเศรษฐกิจพอเพียง
- 3.4 ส่งเสริมสุขภาพของประชาชนทุกกลุ่มวัย
- 3.5 ส่งเสริมความปลอดภัยในชีวิตและทรัพย์สิน

เป้าประสงค์เชิงยุทธศาสตร์

เป้าประสงค์เชิงยุทธศาสตร์	ตัวชี้วัด/ค่าเป้าหมาย	ค่าฐาน	ค่าเป้าหมายรายปี			
			2561	2562	2563	2564
1. เพื่อลดความเหลื่อมล้ำด้านรายได้ของประชาชน	1.1 ประชากรอายุ 15 ขึ้นไป ที่ไม่ผ่านเกณฑ์ได้รับการพัฒนาอาชีพและ รายได้	จปฐ.2559 10,148 คน (อายุ 15-60 /5,320 คน อายุ 60ปีขึ้นไป 4,828 คน)	ร้อยละ 30	ร้อยละ 40	ร้อยละ 50	ร้อยละ 60
	1.2 สัมประสิทธิ์การกระจายรายได้ลดลง	สัดส่วน 0.496 (ปี 2556)	-	0.450	-	0.350
	1.3 ร้อยละของประชากรที่ อยู่ได้เส้นความยากจน ลดลง	ร้อยละ 9.27 (ปี 2557)	ร้อยละ 9	ร้อยละ 8	ร้อยละ 7	ร้อยละ 6
	1.4 จำนวนหมู่บ้านเศรษฐกิจพอเพียงต้นแบบ เพิ่มขึ้น	93 หมู่บ้าน (ปี2559)	ร้อยละ 20	ร้อยละ 30	ร้อยละ 40	ร้อยละ 50
2. คุณภาพชีวิตของประชากรทุกกลุ่มวัยสูงขึ้น	2.1 จำนวนกลุ่มคดีอาญาที่ น่าสนใจลดลง	147 คดี (ปี 2557)	ร้อยละ 5	ร้อยละ 5	ร้อยละ 5	ร้อยละ 5
	2.2 ร้อยละความครอบคลุม สิทธิในระบบหลักประกัน สุขภาพจังหวัดราชบุรี	จำนวน ประชากร ทั้งหมด	ร้อยละ 99	ร้อยละ 99	ร้อยละ 99	ร้อยละ 99
	2.3 ผู้สูงอายุได้รับการดูแล และพัฒนา ศักยภาพ	คน 136,010 (ปี 2558)	ร้อยละ 90	ร้อยละ 92	ร้อยละ 94	ร้อยละ 96
	2.4 จำนวนแรงงานที่ได้รับ การพัฒนาทักษะฝีมือ แรงงาน	คน 2,000	คน 500	คน 500	คน 500	คน 500

ประเด็นยุทธศาสตร์ที่ 4 ส่งเสริมการอนุรักษ์พลังงาน และทรัพยากรธรรมชาติและสิ่งแวดล้อม

ส่งเสริมการใช้พลังงานอย่างรู้คุณค่าและมีประสิทธิภาพโดยการส่งเสริมการพัฒนาพลังงานทดแทนเพื่อ ใช้ในภาคครัวเรือนและชุมชน เช่น การประหยัดการใช้ไฟฟ้าของครัวเรือน การประหยัดการใช้น้ำมัน โดยสนับสนุนการ พัฒนาพลังงานทดแทนในชุมชนและครัวเรือน

สำหรับการแก้ไขปัญหาขยะ พื้นที่เกิดขยะที่สำคัญคือเขตเมือง โดยการบูรณาการความร่วมมือระหว่าง ภาครัฐ องค์กรปกครองส่วนท้องถิ่น ภาคเอกชนและประชาชนในพื้นที่ ร่วมกันรับผิดชอบในการจัดการปัญหาขยะ ส่งเสริมสนับสนุนและสร้างแรงจูงใจแก่องค์กรปกครองส่วนท้องถิ่นพัฒนาระบบการจัดการขยะที่ดี สร้าง อปท. ต้นแบบ เพื่อเป็นแหล่งเรียนรู้ในการแก้ปัญหาขยะมูลฝอย

กลยุทธ์

- 4.1 ส่งเสริมการประหยัดพลังงาน และการใช้พลังงานทดแทนภาคครัวเรือน
- 4.2 ส่งเสริมการมีส่วนร่วมจากทุกภาคส่วนในการจัดการทรัพยากรธรรมชาติและสิ่งแวดล้อม
- 4.3 ส่งเสริมการอนุรักษ์ทรัพยากรป่าไม้และการเพิ่มพื้นที่สีเขียว

เป้าประสงค์เชิงยุทธศาสตร์

1. เพื่อลดปริมาณการใช้ไฟฟ้าภาคครัวเรือน การใช้น้ำมันเชื้อเพลิง และการใช้พลังงานทดแทนมากขึ้น
2. ส่งเสริมการมีส่วนร่วมในการจัดการปัญหาขยะมูลฝอยในพื้นที่ และ คุณภาพน้ำทิ้งจากแหล่งกำเนิดที่มีกฎหมาย ควบคุมอยู่ในระดับมาตรฐาน
3. เพื่อสร้างการมีส่วนร่วมจากภาคส่วนต่างๆในการอนุรักษ์ และฟื้นฟูทรัพยากรธรรมชาติและสิ่งแวดล้อม

ตัวชี้วัดและเป้าหมายการพัฒนา

เป้าประสงค์เชิงยุทธศาสตร์	ตัวชี้วัด/ค่าเป้าหมาย	ค่าฐาน	ค่าเป้าหมายรายปี			
			2561	2562	2563	2564
1.เพื่อลดปริมาณการใช้ไฟฟ้าภาคครัวเรือน และ การใช้พลังงานทดแทนมากขึ้น	1.1 สัดส่วนปริมาณการใช้ ไฟฟ้าภาคครัวเรือน ต่อ ประชากรลดลง	647 กิโลวัตต์- ชั่วโมง/คน	ร้อยละ 6	ร้อยละ 6.5	ร้อยละ 7	ร้อยละ 7.5
2.ส่งเสริมการมีส่วนร่วมในการจัดการปัญหาขยะมูลฝอยในพื้นที่ และ คุณภาพน้ำทิ้งจากแหล่งกำเนิดที่มีกฎหมายควบคุมอยู่ในระดับมาตรฐาน	2.1 ร้อยละของปริมาณขยะในพื้นที่จังหวัดลดลง	247,105 ตัน (ปี 2558)	ร้อยละ 4	ร้อยละ 6	ร้อยละ 8	ร้อยละ 10
	2.2 คุณภาพน้ำทิ้งจากแหล่งกำเนิดที่มีกฎหมาย ควบคุมอยู่ในระดับ มาตรฐาน	ร้อยละ 79 (ปี 2558)	ร้อยละ 80	ร้อยละ 81	ร้อยละ 82	ร้อยละ 83
3.สร้างการมีส่วนร่วมจากภาคส่วนต่างๆในการอนุรักษ์ และฟื้นฟูทรัพยากรธรรมชาติและสิ่งแวดล้อม	3.1 อัตราการเปลี่ยนแปลงพื้นที่ ป่าไม้เพิ่มขึ้น	1,081,387 ไร่ (ปี 2557)	ร้อยละ 0.05	ร้อยละ 0.10	ร้อยละ 0.15	ร้อยละ 0.20

ประเด็นยุทธศาสตร์ที่ 5 การพัฒนาเพื่อเสริมความมั่นคง

ภัยคุกคามด้านความมั่นคงรูปแบบใหม่ 4 ภัย 6 ด้าน ซึ่งประกอบด้วย ภัยคุกคามด้านยาเสพติด ด้าน แรงงานต่างด้าวและบุคคลหลบหนีเข้าเมืองโดยผิดกฎหมาย การก่อการร้ายและอาชญากรรมข้ามชาติ การบุกรุกทำลายทรัพยากรธรรมชาติและป่าไม้ การบุกรุกที่ดินของรัฐ ภัยพิบัติ และความขัดแย้งทางสังคม โดยเฉพาะเรื่องของผู้มีอิทธิพล และการทุจริตคอร์รัปชัน ทั้งในพื้นที่ชายแดนและพื้นที่ตอนใน โดยดำเนินการสร้างการมีส่วนร่วมของประชาชนในพื้นที่ เป้าหมายเร่งด่วนเป็นลำดับแรกและดำเนินการในพื้นที่เป้าหมายรองครบถ้วนในระยะ 4 ปี

ในส่วนการป้องกันและแก้ไขปัญหาภัยแล้ง เป็นการดำเนินการในพื้นที่เป้าหมายเพื่อการพัฒนาแก้มลิง แหล่งน้ำหรือปรับปรุงแหล่งน้ำที่มีอยู่เดิมให้สามารถกักเก็บน้ำในฤดูฝนและสามารถใช้น้ำในฤดูแล้ง เพื่อสนับสนุน การเกษตรและการอุปโภคบริโภค

กลยุทธ์

- 5.1 เสริมสร้างให้คนและชุมชนมีจิตสำนึกด้านความมั่นคง
- 5.2 บูรณาการเพื่อการพัฒนาและสร้างเครือข่ายความมั่นคง

5.3 พัฒนาระบบข้อมูลด้านความมั่นคง และสาธารณภัย

5.4 สนับสนุนการดำเนินงานโครงการพระราชดำริ

5.5 พัฒนาแก้มลิง พื้นฟูแหล่งกักเก็บน้ำ การกระจายและเชื่อมโยงแหล่งน้ำเพื่อแก้ไขปัญหาน้ำท่วมและภัยแล้ง

เป้าประสงค์เชิงยุทธศาสตร์

1. ส่งเสริมให้ประชาชนมีส่วนร่วมในการพัฒนาความมั่นคงเพิ่มขึ้น
2. เพื่อแก้ไขปัญหาความมั่นคงในทุกมิติ
3. เพื่อแก้ไขปัญหาภัยแล้ง น้ำท่วม และภัยพิบัติอื่นในพื้นที่เป้าหมายได้อย่างครบถ้วน

ตัวชี้วัดและเป้าหมายการพัฒนา

เป้าประสงค์เชิงยุทธศาสตร์	ตัวชี้วัด/ค่าเป้าหมาย	ค่าฐาน	ค่าเป้าหมายรายปี			
			2561	2562	2563	2564
1. เพื่อแก้ไขปัญหาภัยแล้ง น้ำท่วม และภัยพิบัติอื่นในพื้นที่เป้าหมายได้ อย่างครบถ้วน	พื้นที่เสี่ยงภัยและภัยพิบัติได้รับการป้องกันและแก้ไข	(จำนวนพื้นที่ เป้าหมาย)	ร้อยละ 20	ร้อยละ 40	ร้อยละ 60	ร้อยละ 80
2. ส่งเสริมให้ประชาชนมีส่วนร่วม ในการพัฒนาความมั่นคงเพิ่มขึ้น	ประชาชนในพื้นที่เป้าหมายมีส่วนร่วมในการเสริมสร้างความมั่นคง	ตำบล 51	ตำบล 10	ตำบล 10	ตำบล 15	ตำบล 16

การเชื่อมโยงกับแนวทางการพัฒนาของประเทศ

ยุทธศาสตร์ชาติระยะ 20 ปี (พ.ศ. 2560 – 2579) “ประเทศไทยมีความมั่นคง มั่งคั่ง ยั่งยืน เป็นประเทศพัฒนาแล้ว ด้วยการพัฒนาตามหลักปรัชญา เศรษฐกิจพอเพียง” ประกอบด้วย 6 ยุทธศาสตร์ ดังนี้

(๑) ยุทธศาสตร์ **ด้านความมั่นคง** มีความมั่นคงปลอดภัยจากภัยและการเปลี่ยนแปลงทั้งภายในและภายนอกประเทศสังคม ชุมชน ครัวเรือน และปัจเจกบุคคลมีความมั่นคงในทุกมิติ ทั้งเศรษฐกิจ สังคม สิ่งแวดล้อม และการเมือง ประเทศ มีความมั่นคงในเอกราชและอธิปไตย มีสถาบันชาติ ศาสนา พระมหากษัตริย์ ที่เข้มแข็งเป็น ศูนย์กลางและเป็นที่ยึดเหนี่ยวจิตใจของประชาชน ระบบการเมืองมีความมั่นคงเป็นกลไกที่นำไปสู่การบริหารประเทศที่ ต่อเนื่องและโปร่งใส สังคมมีความปรองดองและความสามัคคี สามารถผนึกกำลังเพื่อพัฒนาประเทศ ชุมชนมีความ เข้มแข็ง ครอบครัวยุคใหม่มีความอบอุ่น ฐานทรัพยากรและสิ่งแวดล้อม มีความมั่นคงของอาหาร พลังงาน และน้ำ

(๒) ยุทธศาสตร์ **การสร้างความสามารถในการแข่งขัน** สามารถสร้างรายได้ทั้งภายในและภายนอกประเทศ สร้างฐานเศรษฐกิจและสังคมแห่งอนาคต เป็น จุดสำคัญของการเชื่อมโยงภูมิภาคทั้งการคมนาคมและขนส่ง การผลิต การค้า การลงทุนการทำธุรกิจ มีบทบาทสำคัญใน ระดับภูมิภาคและระดับโลก เกิดสายสัมพันธ์ทางเศรษฐกิจและการค้าอย่างมีพลัง

(๓) ยุทธศาสตร์ **การพัฒนาและเสริมสร้างศักยภาพคน** มุ่งประโยชน์ส่วนรวมอย่างยั่งยืน ให้ความสำคัญการมีส่วนร่วมของประชาชนทุกภาคส่วนเพื่อการ พัฒนาในทุกระดับอย่างสมดุล มีเสถียรภาพ และยั่งยืนประชาชนทุกภาคส่วนในสังคมยึดถือและปฏิบัติตามปรัชญา เศรษฐกิจพอเพียง

(๔) ยุทธศาสตร์ **การสร้างโอกาสความเสมอภาคและเท่าเทียมกันทางสังคม**

ประเทศไทยมีการขยายตัวของเศรษฐกิจอย่างต่อเนื่อง ยกกระดับเป็นประเทศในกลุ่ม ประเทศรายได้ สูง ความเหลื่อมล้ำของการพัฒนาลดลง ประชากรได้รับผลประโยชน์จากการพัฒนาอย่างเท่าเทียมมากขึ้น

(๕) ยุทธศาสตร์ **การสร้างการเติบโตบนคุณภาพชีวิตที่เป็นมิตรกับสิ่งแวดล้อม** การพัฒนาที่สามารถสร้างความเจริญ รายได้และคุณภาพชีวิตของประชาชนให้เพิ่มขึ้นอย่างต่อเนื่อง ซึ่งเป็นการเจริญเติบโตทางเศรษฐกิจที่ไม่ใช้ทรัพยากรธรรมชาติเกินพอดี ไม่สร้างมลภาวะต่อสิ่งแวดล้อมจนเกิน ความสามารถในการรองรับและเยียวยาของระบบนิเวศน์ การผลิตและการบริโภคเป็นมิตรกับสิ่งแวดล้อม และสอดคล้องกับกฎระเบียบของประชาคมโลกซึ่ง เป็นที่ยอมรับร่วมกัน ความอุดมสมบูรณ์ของทรัพยากรธรรมชาติและสิ่งแวดล้อมมีคุณภาพดีขึ้น คนมีความรับผิดชอบต่อ สังคม มีความเอื้ออาทร เสียสละเพื่อประโยชน์ส่วนรวม

(๖) ยุทธศาสตร์ **การปรับสมดุลและพัฒนาระบบการบริหารจัดการภาครัฐ** มุ่งประโยชน์ส่วนรวมอย่างยั่งยืน ให้ความสำคัญกับการมีส่วนร่วมทุกภาคส่วนเพื่อการพัฒนาในทุก ระดับอย่างสมดุล มีเสถียรภาพ และยั่งยืน

แนวทางการพัฒนาตามแผนพัฒนาเศรษฐกิจและสังคมแห่งชาติ ฉบับที่ 12

(๑) การยกระดับศักยภาพการแข่งขันและการหลุดพ้นกับรายได้ปานกลางสู่รายได้สูง การส่งเสริมด้านการวิจัยและพัฒนา การพัฒนาผลิตภาพแรงงาน การส่งเสริมผู้ประกอบการที่ เข้มแข็งและพาณิชย์ดิจิทัลการลงทุนโครงสร้างพื้นฐาน การปรับโครงสร้างการผลิต

(2) การพัฒนาศักยภาพคนตามช่วงวัยและการปฏิรูประบบเพื่อสร้างสังคมสูงวัยอย่างมีคุณภาพ การพัฒนาศักยภาพคนในทุกช่วงวัยให้สนับสนุนการเจริญเติบโตของประเทศการยกระดับ คุณภาพการศึกษาและการเรียนรู้ให้มีคุณภาพเท่าเทียมและทั่วถึงการพัฒนาด้านสุขภาพการสร้างสภาพแวดล้อมและ นวัตกรรมที่เอื้อต่อการดำรงชีพในสังคมสูงวัย

(3) การลดความเหลื่อมล้ำทางสังคม การยกระดับรายได้และสร้างโอกาสในการประกอบอาชีพ การจัดการบริการทางสังคมให้ทุกคนตามสิทธิขั้นพื้นฐานและเน้นการสร้างภูมิคุ้มกันระดับปัจเจก การสร้างความเสมอภาคในการเข้าถึงทรัพยากร

(4) การรองรับการเชื่อมโยงภูมิภาคและความเป็นเมือง

(5) การสร้างความเจริญเติบโตทางเศรษฐกิจและสังคมอย่างเป็นมิตรกับสิ่งแวดล้อม

(6) การบริหารราชการแผ่นดินที่มีประสิทธิภาพ

ผังการเชื่อมโยงแผนพัฒนาจังหวัด พ.ศ.2561 – 2564 และยุทธศาสตร์ชาติระยะ 20 ปี (พ.ศ. 2560 – 2579) และแนวทางแผนพัฒนาเศรษฐกิจและสังคมแห่งชาติ ฉบับที่ 12

แผนพัฒนาจังหวัดราชบุรี พ.ศ.2561 - 2564		แผนพัฒนาเศรษฐกิจและสังคมแห่งชาติ ฉบับที่ 12		ยุทธศาสตร์ชาติระยะ 20 ปี (พ.ศ. 2560 – 2579)	
ยุทธศาสตร์จังหวัด	แนวทาง/กลยุทธ์จังหวัด	ประเด็นยุทธศาสตร์ย่อย	ประเด็นยุทธศาสตร์หลัก	ประเด็นยุทธศาสตร์ย่อย	ยุทธศาสตร์ชาติ
1 เพิ่มประสิทธิภาพการผลิตและความสามารถในการแข่งขัน	1.1 ส่งเสริมการใช้เทคโนโลยี และสร้างนวัตกรรม เพื่อเพิ่มประสิทธิภาพการผลิต	การเพิ่มขีดความสามารถและสร้างแรงจูงใจให้ SMEs	การพัฒนาเศรษฐกิจราย สาขา	การพัฒนาภาคการผลิต และบริการ	สร้างความสามารถในการแข่งขัน
	1.2 พัฒนาความเข้มแข็ง ธุรกิจ ท้องถิ่นและสร้างเครือข่ายความร่วมมือ	ส่งเสริมผู้ประกอบการให้เข้มแข็งสู่เศรษฐกิจ	การพัฒนาเศรษฐกิจราย สาขา	พัฒนาผู้ประกอบการและเศรษฐกิจชุมชน	สร้างความสามารถในการแข่งขัน
	1.3 พัฒนามาตรฐานการผลิตและสร้างเอกลักษณ์ ผลผลิต	ส่งเสริมผู้ประกอบการให้เข้มแข็งสู่เศรษฐกิจ	การพัฒนาเศรษฐกิจราย สาขา	การพัฒนาภาคการผลิต และบริการ	สร้างความสามารถในการแข่งขัน
	1.4 พัฒนาประสิทธิภาพการตลาด การส่งออกและ ควบคุมคุณภาพของสินค้าจากผู้ผลิตถึงผู้บริโภค	การจัดระบบการผลิตให้ สอดคล้องกับศักยภาพพื้นที่ และความต้องการของตลาด ตั้งแต่ต้นน้ำถึงปลายน้ำ	การพัฒนาการเกษตรสู่ความ เป็นเลิศด้านอาหาร	การเชื่อมโยงภูมิภาค และ เศรษฐกิจโลก	สร้างความสามารถในการแข่งขัน
	1.5 พัฒนาระบบการขนส่งเพื่อการเชื่อมโยง ทางการค้า	การพัฒนาด้านการขนส่ง และโลจิสติกส์เชื่อมโยงใน ประเทศ และภูมิภาค	การพัฒนาพื้นที่ภาค และการเชื่อมโยงภูมิภาค	การลงทุนพัฒนาโครงสร้างพื้นฐาน	สร้างความสามารถในการแข่งขัน

แผนพัฒนาจังหวัดราชบุรี พ.ศ.2561 - 2564		แผนพัฒนาเศรษฐกิจและสังคมแห่งชาติ ฉบับที่ 12		ยุทธศาสตร์ชาติระยะ 20 ปี (พ.ศ. 2560 – 2579)	
ยุทธศาสตร์จังหวัด	แนวทาง/กลยุทธ์จังหวัด	ประเด็นยุทธศาสตร์ย่อย	ประเด็นยุทธศาสตร์หลัก	ประเด็นยุทธศาสตร์ย่อย	ยุทธศาสตร์ชาติ
2.ส่งเสริมและพัฒนา เชื่อมโยงกิจกรรม การท่องเที่ยว	2.1 พัฒนาและฟื้นฟู แหล่งท่องเที่ยว	การปรับโครงสร้าง ภาคอุตสาหกรรม และบริการ	การพัฒนาเศรษฐกิจ ราย สาขา	การลงทุนพัฒนา โครงสร้างพื้นฐาน	สร้างความสามารถ ในการแข่งขัน
	2.2 พัฒนากิจกรรม การท่องเที่ยวเชิง การเรียนรู้ สร้างสรรค์สังคม ด้าน ศาสนา ศิลปะ วัฒนธรรม การเกษตร นันทนาการ และ สิ่งแวดล้อม	การปรับโครงสร้าง ภาคอุตสาหกรรม และบริการ	การพัฒนาเศรษฐกิจ ราย สาขา	การพัฒนาภาคการ ผลิต และบริการ	สร้างความสามารถ ในการแข่งขัน
	2.3 พัฒนาบริการ และ โครงสร้าง พื้นฐาน สนับสนุน การเชื่อมโยง การ ท่องเที่ยว	การพัฒนาด้านการ ขนส่ง และโลจิสติกส์ เชื่อมโยงใน ประเทศ และภูมิภาค	การพัฒนาพื้นที่ภาค และการ เชื่อมโยง ภูมิภาค	การลงทุนพัฒนา โครงสร้างพื้นฐาน	สร้างความสามารถ ในการแข่งขัน
	2.4 พัฒนาการ ท่องเที่ยว ที่ ปลอดภัย	การปรับโครงสร้าง ภาคอุตสาหกรรม และบริการ	การพัฒนาเศรษฐกิจ ราย สาขา	การพัฒนาภาคการ ผลิต และบริการ	สร้างความสามารถ ในการแข่งขัน

แผนพัฒนาจังหวัดราชบุรี พ.ศ.2561 - 2564		แผนพัฒนาเศรษฐกิจและสังคมแห่งชาติ ฉบับที่ 12		ยุทธศาสตร์ชาติระยะ 20 ปี (พ.ศ. 2560 - 2579)	
ยุทธศาสตร์จังหวัด	แนวทาง/กลยุทธ์จังหวัด	ประเด็นยุทธศาสตร์ย่อย	ประเด็นยุทธศาสตร์หลัก	ประเด็นยุทธศาสตร์ย่อย	ยุทธศาสตร์ชาติ
3.ส่งเสริมคุณภาพ ชีวิต และชุมชน เข้มแข็ง	3.1 เสริมสร้างความ เข้มแข็งของชุมชน และการ พัฒนา รายได้ครัวเรือน	การพัฒนาศักยภาพ คนในทุก ช่วงวัยให้ สนับสนุนการ เจริญเติบโตของ ประเทศ	การพัฒนาศักยภาพ คนให้ สนับสนุนการ เจริญเติบโต ของ ประเทศและมี คุณภาพ ชีวิตที่ดี	การสร้าง ความ เข้มแข็ง ของสถาบัน ทางสังคม ทุน วัฒนธรรม และ ความ เข้มแข็งของ ชุมชน	การสร้างโอกาส ความ เสมอภาคและ ความ เท่าเทียมทาง สังคม
	3.2 ส่งเสริม การศึกษา ของ เยาวชนและ ประชากร วัย แรงงาน	การยกระดับ การศึกษาและ การ เรียนรู้	การพัฒนาศักยภาพ คนให้ สนับสนุนการ เจริญเติบโต ของ ประเทศและมี คุณภาพ ชีวิตที่ดี	การพัฒนาศักยภาพ คน ตลอดช่วงชีวิตให้ สนับสนุน การ เจริญเติบโตของ ประเทศ	พัฒนาและ เสริมสร้าง ศักยภาพ คน
	3.3 ส่งเสริมการ พัฒนา ตามแนว ปรัชญาเศรษฐกิจ พอเพียง	การสร้างความอยู่ดีมี สุขของ ครอบครัว ไทยให้เอื้อต่อการ พัฒนาคน	การพัฒนาศักยภาพ คนให้ สนับสนุนการ เจริญเติบโต ของ ประเทศและมี คุณภาพ ชีวิตที่ดี	การสร้างความอยู่ดีมี สุข ของครอบครัวไทย ให้เอื้อต่อ การ พัฒนาคน	พัฒนาและ เสริมสร้าง ศักยภาพ คน
	3.4 ส่งเสริมสุขภาวะ ของ ประชาชนทุก กลุ่มวัย	การสร้างเสริม สุขภาพและ ป้องกัน โรค	การพัฒนาศักยภาพ คนให้ สนับสนุนการ เจริญเติบโต ของ ประเทศและมี คุณภาพ ชีวิตที่ดี	การสร้างเสริมให้คน มีสุข ภาวะดี	พัฒนาและ เสริมสร้าง ศักยภาพ คน
	3.5 ส่งเสริมความ ปลอดภัยในชีวิตและ ทรัพย์สิน	การสร้างความอยู่ดีมี สุขของ ครอบครัว ไทยให้เอื้อต่อการ พัฒนาคน	การพัฒนาศักยภาพ คนให้ สนับสนุนการ เจริญเติบโต ของ ประเทศและมี คุณภาพ ชีวิตที่ดี	การสร้างความมั่นคง ปลอดภัยและความ เหลื่อมล้ำทางด้าน เศรษฐกิจและ สังคม	การสร้างโอกาส ความ เสมอภาคและ ความ เท่าเทียมทาง สังคม

แผนพัฒนาจังหวัดราชบุรี พ.ศ.2561 - 2564		แผนพัฒนาเศรษฐกิจและสังคมแห่งชาติ ฉบับที่ 12		ยุทธศาสตร์ชาติระยะ 20 ปี (พ.ศ. 2560 – 2579)	
ยุทธศาสตร์จังหวัด	แนวทาง/กลยุทธ์จังหวัด	ประเด็นยุทธศาสตร์ย่อย	ประเด็นยุทธศาสตร์หลัก	ประเด็นยุทธศาสตร์ย่อย	ยุทธศาสตร์ชาติ
ยุทธศาสตร์ชาติ 4 ส่งเสริมการอนุรักษ์ พลังงาน และ ทรัพยากรธรรมชาติ และสิ่งแวดล้อม	4.1 ส่งเสริมการ ประหยัด พลังงาน และการใช้ พลังงาน ทดแทนภาค ครัวเรือน	การส่งเสริมการ บริโภคที่เป็น มิตร กับสิ่งแวดล้อม	การสร้างควม เจริญเติบโต ทาง เศรษฐกิจและสังคม อย่างเป็นมิตรกับ สิ่งแวดล้อม	พัฒนาและใช้ พลังงานที่ เป็นมิตร กับสิ่งแวดล้อม	การสร้างการเติบโต บนคุณภาพชีวิตที่ เป็น มิตรกับ สิ่งแวดล้อม
	4.2 พัฒนาแรงจูงใจ และ สร้างต้นแบบ การจัดการ ปัญหา ขยะในท้องถิ่น	การให้ความสำคัญ ในการแก้ไข ปัญหา วิกฤตสิ่งแวดล้อม	การสร้างควม เจริญเติบโต ทาง เศรษฐกิจและสังคม อย่างเป็นมิตรกับ สิ่งแวดล้อม	พัฒนาเมือง อุตสาหกรรม เชิง นิเวศและเมืองที่เป็น มิตรกับสิ่งแวดล้อม	การสร้างการเติบโต บนคุณภาพชีวิตที่ เป็น มิตรกับ สิ่งแวดล้อม
	4.3 ส่งเสริมการ อนุรักษ์ ทรัพยากร ป่าไม้และการ เพิ่ม พื้นที่สีเขียว	รักษาทุนทาง ธรรมชาติเพื่อการ เติบโตสีเขียว	การสร้างควม เจริญเติบโต ทาง เศรษฐกิจและสังคม อย่างเป็นมิตรกับ สิ่งแวดล้อม	จัดระบบอนุรักษ์ ฟื้นฟู และป้องกัน การทำลาย ทรัพยากรธรรมชาติ	การสร้างการเติบโต บนคุณภาพชีวิตที่ เป็น มิตรกับ สิ่งแวดล้อม

แผนพัฒนาจังหวัดราชบุรี พ.ศ.2561 - 2564		แผนพัฒนาเศรษฐกิจและสังคมแห่งชาติ ฉบับที่ 12		ยุทธศาสตร์ชาติระยะ 20 ปี (พ.ศ. 2560 – 2579)	
ยุทธศาสตร์จังหวัด	แนวทาง/กลยุทธ์จังหวัด	ประเด็นยุทธศาสตร์ย่อย	ประเด็นยุทธศาสตร์หลัก	ประเด็นยุทธศาสตร์ย่อย	ยุทธศาสตร์ชาติ
5.การพัฒนาเพื่อเสริมความมั่นคง	5.1 พัฒนาระบบข้อมูล ด้านความมั่นคง และสาธารณภัย	การบริหารจัดการเพื่อลดความเสี่ยงด้านภัยพิบัติ	การสร้างความปลอดภัยเติบโต ทางเศรษฐกิจและสังคม อย่างเป็นมิตรกับสิ่งแวดล้อม	การพัฒนาระบบการให้บริการประชาชนของ หน่วยงานภาครัฐ	การปรับสมดุลและพัฒนาระบบการบริหารจัดการ ภาครัฐ
	5.2 พัฒนาแก้มลิงพื้นที่ แหล่งกักเก็บน้ำ การกระจายน้ำ การเชื่อมโยง แหล่งน้ำ เพื่อแก้ไขปัญหา น้ำท่วมและภัยแล้ง	บริหารจัดการน้ำ เพื่อให้เกิด ความยั่งยืน	การสร้างความปลอดภัยเติบโต ทางเศรษฐกิจและสังคม อย่างเป็นมิตรกับสิ่งแวดล้อม	วางระบบการบริหารจัดการน้ำให้มี ประสิทธิภาพ	การสร้างการเติบโต บนคุณภาพชีวิตที่เป็น มิตรกับสิ่งแวดล้อม
	5.3 เสริมสร้างให้คน และ ชุมชนมีจิตสำนึก	ค่านิยม มั่นคง ความมั่นคง	ความมั่นคง	ของสถาบันหลักของชาติ ความมั่นคง	ความมั่นคง
	5.4 สนับสนุนการดำเนินงานโครงการพระราชดำริ	-	ความมั่นคง	-	บริหารจัดการความมั่นคงชายแดนและชายฝั่งทะเล ความมั่นคง
	5.5 บูรณาการเพื่อการพัฒนาและสร้างเครือข่าย ความมั่นคง	-	ความมั่นคง	เสริมสร้างความมั่นคง ของสถาบันหลักของชาติ	ความมั่นคง

7. ยุทธศาสตร์ขององค์กรปกครองส่วนท้องถิ่น

ยุทธศาสตร์การพัฒนาของเทศบาลตำบลทุ่งหลวง (พ.ศ.๒๕๖1 – ๒๕๖4)

วิสัยทัศน์ (Vision)

“ตำบลน่าอยู่ มุ่งสู่เกษตรผสมผสาน ยึดหลักธรรมาภิบาล น้อมนำหลักเศรษฐกิจพอเพียง

พัฒนาทรัพยากรธรรมชาติและสิ่งแวดล้อม พร้อมคุณภาพชีวิตอย่างยั่งยืน”

ยุทธศาสตร์

ยุทธศาสตร์การพัฒนาที่ 1 การพัฒนาด้านโครงสร้างพื้นฐาน สาธารณูปโภคและสาธารณูปการ

ยุทธศาสตร์การพัฒนาที่ 2 การพัฒนาด้านการวางแผนส่งเสริมความเข้มแข็งทางการเกษตรตามหลักเศรษฐกิจพอเพียง การลงทุนและการท่องเที่ยว

ยุทธศาสตร์การพัฒนาที่ 3 การพัฒนาด้านคุณภาพชีวิต

ยุทธศาสตร์การพัฒนาที่ 4 การพัฒนาด้านการบริหารทรัพยากรธรรมชาติและสิ่งแวดล้อม

ยุทธศาสตร์การพัฒนาที่ 5 การพัฒนาด้านการบริการประชาชนและการบริหารจัดการบ้านเมืองที่ดี

พันธกิจ (Mission)

พันธกิจที่ 1 ปรับปรุงและพัฒนาโครงสร้างพื้นฐาน สาธารณูปโภค สาธารณูปการ ด้านแหล่งน้ำให้ได้มาตรฐานและเพียงพอต่อความต้องการของประชาชน

พันธกิจที่ 2 ส่งเสริมและสนับสนุนการเสริมสร้างความเข้มแข็งของระบบเศรษฐกิจ เพิ่มรายได้ให้แก่ประชาชน

พันธกิจที่ 3 ส่งเสริมและสนับสนุนการพัฒนาคนและเสริมสร้างสังคมให้เข้มแข็ง

พันธกิจที่ 4 ปรับปรุงและพัฒนาด้านความปลอดภัยในชีวิตและทรัพย์สินของประชาชน

พันธกิจที่ 5 จัดการทรัพยากรธรรมชาติและสิ่งแวดล้อมเพื่อการพัฒนาที่ยั่งยืน

พันธกิจที่ 6 ปรับปรุงและพัฒนาระบบการบริหารจัดการโดยยึดหลักธรรมาภิบาลและการมีส่วนร่วมของประชาชน

พันธกิจที่ 7 สนับสนุนและส่งเสริมการศึกษา

พันธกิจที่ 8 รักษาศิลปวัฒนธรรมและประเพณีดั้งเดิมให้คงอยู่และเผยแพร่ให้เป็นที่รู้จักของคนทั่วไป

พันธกิจที่ 9 ส่งเสริมและพัฒนาสุขภาพของประชาชนในตำบลให้ดีขึ้น

พันธกิจที่ ๑๐ ส่งเสริมพัฒนาคุณภาพชีวิตเกษตรกร

จุดมุ่งหมายเพื่อการพัฒนา

๑. ระบบสาธารณูปโภค สาธารณูปการและโครงการพื้นฐาน การคมนาคมมีความสะดวก รวดเร็ว ปลอดภัย

๒. ประชาชนมีน้ำไว้ใช้ในการอุปโภค – บริโภคและการเกษตรอย่างเพียงพอทั่วถึง

๓. ประชาชนมีอาชีพและรายได้เพียงพอสำหรับเลี้ยงครอบครัว

๔. เพิ่มผลผลิตทางการเกษตร มีคุณภาพและปลอดภัยจากสารพิษ

๕. แหล่งท่องเที่ยวมีการพัฒนาปรับปรุงและฟื้นฟูให้น่าเที่ยว

๖. ประชาชนมีคุณภาพชีวิตและความเป็นอยู่ที่ดีขึ้น ห่างไกลจากยาเสพติด ชุมชนเข้มแข็งสามารถพึ่งตนเองได้ตามหลักปรัชญาเศรษฐกิจพอเพียง

๗. ประชาชนมีความปลอดภัยในชีวิตและทรัพย์สินและมีความสงบเรียบร้อยในชุมชน

๘. การศึกษาเป็นไปอย่างทั่วถึงและมีคุณภาพ

๙. เยาวชนและประชาชนมีคุณธรรม จริยธรรม และร่วมอนุรักษ์ฟื้นฟู ขนบธรรมเนียม จารีตประเพณี ภูมิปัญญาท้องถิ่นและศิลปวัฒนธรรมอันดีงาม

๑๐. เยาวชนและประชาชนรักการออกกำลังกายเพื่อสุขภาพอนามัยที่ดีและได้รับการบริการทางสาธารณสุขอย่างทั่วถึง

๑๑. ทรัพยากรธรรมชาติและสิ่งแวดล้อมเกิดความสมดุลอย่างยั่งยืน

๑๒. การบริหารงานที่ดีมีประสิทธิภาพเกิดความโปร่งใส มีความพร้อมในการเข้าสู่ประชาคมเศรษฐกิจอาเซียน (AEC)

๑๓. ประชาชนมีช่องทางในการรับรู้ข้อมูลข่าวสารอย่างต่อเนื่องและทันเหตุการณ์

๑๔. ประชาชนมีความตระหนักในสถาบันชาติ ศาสนา และพระมหากษัตริย์

- 2.4 ตัวชี้วัด
 2.5 ค่าเป้าหมาย
 2.6 กลยุทธ์
 2.7 จุดยืนทางยุทธศาสตร์
 2.8 ความเชื่อมโยงของยุทธศาสตร์ในความเชื่อมโยงยุทธศาสตร์การพัฒนาจังหวัดกับยุทธศาสตร์การพัฒนา

แบบ ยท. ๐๓

ประเด็นยุทธศาสตร์ที่ ๑

การพัฒนาด้านโครงสร้างพื้นฐานสาธารณูปโภคและสาธารณูปการ

- ☆ พันธกิจ การประสาน และพัฒนาปรับปรุงโครงสร้างพื้นฐาน สาธารณูปโภค สาธารณูปการ ให้ได้มาตรฐานและเพียงพอต่อความต้องการของประชาชน
- ☆ เป้าประสงค์ ระบบสาธารณูปโภค สาธารณูปการ โครงสร้างพื้นฐานทั่วถึงมีความสะดวกได้รับการปรับปรุง พัฒนาไปสู่มาตรฐาน
- ☆ ตัวชี้วัดระดับเป้าประสงค์
- จำนวนประชากรที่ได้รับอำนวยความสะดวก ด้านระบบสาธารณูปโภค สาธารณูปการ โครงสร้างพื้นฐานที่ได้มาตรฐานเพิ่มขึ้น
- ☆ กลยุทธ์ / แนวทางการพัฒนา และตัวชี้วัดระดับกลยุทธ์

กลยุทธ์ / แนวทางการพัฒนา	ตัวชี้วัดระดับกลยุทธ์
๑.๑ พัฒนาระบบการคมนาคม การจัดการขนส่งและระบบไฟฟ้าสาธารณะ	จำนวนครัวเรือนที่มีการคมนาคมสะดวกเพิ่มขึ้นและเส้นทางสัญจรมีแสงสว่างเพิ่มขึ้น
๑.๒ พัฒนาแหล่งน้ำเพื่อการอุปโภค-บริโภคและการป้องกันน้ำท่วม	จำนวนครัวเรือนที่มีน้ำประปาใช้เพิ่มขึ้น และวางระบายน้ำเพิ่มขึ้น
๑.๓ พัฒนาการใช้ที่ดิน	จำนวนครัวเรือนมีที่ดินทำกินเพิ่มมากขึ้น
๑.๔ พัฒนาระบบการสื่อสาร โทรคมนาคมและระบบสารสนเทศ	จำนวนประชากรได้ทราบข่าวสารเร็วขึ้น
๑.๕ พัฒนาระบบผังเมืองรวม/ชุมชนและการวางผังเมือง	จำนวนประชากรมีระบบผังเมืองที่ถูกต้องมากขึ้น

หน่วยงานรับผิดชอบหลัก

กองช่าง / การไฟฟ้าส่วนภูมิภาค

ความเชื่อมโยง

๑. ยุทธศาสตร์จังหวัด : ยุทธศาสตร์ที่ ๒ ด้านการส่งเสริมการพัฒนาแหล่งท่องเที่ยวและเพิ่มมูลค่าผลผลิตเชิงสร้างสรรค์
๒. ยุทธศาสตร์การพัฒนาดังกล่าวขององค์กรปกครองส่วนท้องถิ่น : ยุทธศาสตร์ที่ ๑ ด้านพัฒนาโครงสร้างพื้นฐาน สาธารณูปโภคและสาธารณูปการ

รายละเอียดแผนยุทธศาสตร์การพัฒนา

ประเด็นยุทธศาสตร์ที่ ๒

การพัฒนาด้านการวางแผนส่งเสริมความเข้มแข็งทางการเกษตรตามหลักเศรษฐกิจพอเพียง การลงทุนและการท่องเที่ยว

- ☆ พันธกิจ การส่งเสริมและพัฒนาเศรษฐกิจตามแนวทางปรัชญาเศรษฐกิจพอเพียงเกษตรอินทรีย์
- ☆ เป้าประสงค์ ส่งเสริมและสนับสนุนให้ประชาชนมีรายได้เพิ่มขึ้นอย่างยั่งยืนและลดค่าใช้จ่าย
- ☆ ตัวชี้วัดระดับเป้าประสงค์ ร้อยละของจำนวนครัวเรือนที่ได้รับการส่งเสริม
- ☆ กลยุทธ์ / แนวทางการพัฒนา และตัวชี้วัดระดับกลยุทธ์

กลยุทธ์ / แนวทางการพัฒนา	ตัวชี้วัดระดับกลยุทธ์
๒.๑ สนับสนุนและส่งเสริมการดำเนินงานตามปรัชญาเศรษฐกิจพอเพียง	ครัวเรือนที่มีน้ำไว้ใช้อย่างเพียงพอสำหรับการเกษตรเพิ่มขึ้น
๒.๒ ส่งเสริมอาชีพ และเพิ่มรายได้	จำนวนครัวเรือนที่ได้รับการส่งเสริมอาชีพ
๒.๓ พัฒนาระบบผลิตภัณฑ์ชุมชน และระบบตลาดสินค้าเกษตร	จำนวนครัวเรือนที่ได้รับการส่งเสริมการกระจายรายได้
๒.๔ การพัฒนาและส่งเสริมการท่องเที่ยวเชิงนิเวศและวิถีชุมชน	จำนวนแหล่งท่องเที่ยวที่ได้รับการพัฒนาและส่งเสริม
๒.๕ ส่งเสริมและพัฒนาเพิ่มประสิทธิภาพความเข้มแข็งองค์กรการเงินชุมชน	จำนวนครัวเรือนที่ได้รับการส่งเสริมด้านเกษตรปลอดภัย

หน่วยงานรับผิดชอบหลัก

กองช่าง / สำนักปลัด งานพัฒนาชุมชน

ความเชื่อมโยง

๑. ยุทธศาสตร์จังหวัด : ยุทธศาสตร์ที่ 1 พัฒนาสินค้าเกษตรปลอดภัยเพื่อเพิ่มมูลค่าการผลิต
ยุทธศาสตร์ที่ ๒ การส่งเสริมการพัฒนาแหล่งท่องเที่ยวและเพิ่มมูลค่า การผลิต
๒. ยุทธศาสตร์การพัฒนากองศกรปกครองส่วนท้องถิ่น : ยุทธศาสตร์ที่ ๒ ด้านส่งเสริมคุณภาพชีวิต

รายละเอียดแผนยุทธศาสตร์การพัฒนา
ประเด็นยุทธศาสตร์ที่ ๓
การพัฒนาด้านคุณภาพชีวิต

- ☆ พันธกิจ การพัฒนาคุณภาพชีวิต / การจัดสวัสดิการสังคม ส่งเสริมอนุรักษ์ ฟื้นฟูและสืบสานศิลปวัฒนธรรม จารีตประเพณี และส่งเสริมความเข้มแข็งในชุมชนให้ยั่งยืน
- ☆ เป้าประสงค์ ส่งเสริมให้ประชาชนมีคุณภาพชีวิตที่ดีมีความมั่นคงในการดำรงชีวิต และได้รับโอกาสทางการศึกษาอย่างทั่วถึง เพื่อส่งเสริมเป็นสังคมแห่งการเรียนรู้พึ่งตนเอง
- ☆ ตัวชี้วัดระดับเป้าประสงค์
 ร้อยละของจำนวนครัวเรือนที่ได้รับการส่งเสริมให้มีคุณภาพชีวิตที่ดีขึ้น
- ☆ กลยุทธ์ / แนวทางการพัฒนา และตัวชี้วัดระดับกลยุทธ์

กลยุทธ์ / แนวทางการพัฒนา	ตัวชี้วัดระดับกลยุทธ์
๓.๑ เพื่อพัฒนาคุณภาพชีวิตและการแก้ไขปัญหาสังคม	จำนวนประชาชนที่มีคุณภาพชีวิตที่ดีขึ้น
๓.๒ เพื่อพัฒนาระบบการศึกษา การศาสนา วัฒนธรรมนิยมจารีตประเพณีศิลปวัฒนธรรม ภูมิปัญญาท้องถิ่นและวัฒนธรรมอันดีงาม	จำนวนประชาชนและเยาวชนที่ให้ความสำคัญและเข้าร่วมกิจกรรมจารีตประเพณี และศิลปวัฒนธรรมเพิ่มขึ้น
๓.๓ เพื่อพัฒนาส่งเสริมการสาธารณสุขและกีฬา	จำนวนประชาชนได้รับการบริการสาธารณสุข และมี การออกกำลังกายเพื่อสุขภาพที่ดีเพิ่มขึ้น
๓.๔ เพื่อพัฒนาส่งเสริมรักษาความสงบเรียบร้อยและ การป้องกันบรรเทาสาธารณภัย	จำนวนประชาชนมีความปลอดภัยกับชีวิตและทรัพย์สิน เพิ่มขึ้น
๓.๕ เพื่อพัฒนาส่งเสริมการณรงค์และป้องกันโรคต่างๆ	จำนวนประชาชนได้รับการป้องกันและรักษาโรคต่างๆ เพิ่มขึ้น
๓.๖ เพื่อพัฒนาส่งเสริมสนับสนุนและส่งเสริมการออก กกำลังกายและการกีฬา	จำนวนประชาชนได้รับการสนับสนุนและส่งเสริมการ ออกกำลังกายและการกีฬาเพิ่มขึ้น
๓.๗ เพื่อพัฒนาส่งเสริมสวัสดิการ และกิจกรรม นันทนาการ	จำนวนประชาชนได้รับสวัสดิการ และกิจกรรม นันทนาการเพิ่มขึ้น
๓.๘ เพื่อพัฒนาส่งเสริมสวัสดิการสังคมเพื่อคุณภาพชีวิต อย่างยั่งยืนในเขตเทศบาล	จำนวนประชาชนได้รับสวัสดิการ ด้านสุขภาพที่ดีเพิ่ม มากขึ้น

หน่วยงานรับผิดชอบหลัก

สำนักปลัด งานพัฒนาชุมชน / ส่วนการศึกษา

ความเชื่อมโยง

๑. ยุทธศาสตร์จังหวัด : ยุทธศาสตร์ที่ ๓ พัฒนาสังคมคุณธรรมและชุมชนเข้มแข็ง
๒. ยุทธศาสตร์การพัฒนาระดับองค์กรปกครองส่วนท้องถิ่น : ยุทธศาสตร์ที่ ๒ ด้านส่งเสริมคุณภาพชีวิต

รายละเอียดแผนยุทธศาสตร์การพัฒนา

ประเด็นยุทธศาสตร์ที่ ๔

การพัฒนาด้านการบริหารทรัพยากรธรรมชาติและสิ่งแวดล้อม

- ☆ พันธกิจ การพัฒนาการบริหารจัดการทรัพยากรธรรมชาติ สิ่งแวดล้อมที่ดีและยั่งยืน
- ☆ เป้าประสงค์ ส่งเสริมการบริหารจัดการทรัพยากรธรรมชาติและสิ่งแวดล้อมให้เกิดความสมดุลอย่างยั่งยืน
- ☆ ตัวชี้วัดระดับเป้าประสงค์ จำนวนกิจกรรมที่ได้ดำเนินการที่เพิ่มขึ้น
- ☆ กลยุทธ์ / แนวทางการพัฒนา และตัวชี้วัดระดับกลยุทธ์

กลยุทธ์ / แนวทางการพัฒนา	ตัวชี้วัดระดับกลยุทธ์
๕.๑ ส่งเสริมการมีส่วนร่วมของประชาชนในการจัดการทรัพยากรธรรมชาติและสิ่งแวดล้อม	ประชาชนเกิดจิตสำนึกและความตระหนักในการจัดการทรัพยากรธรรมชาติและสิ่งแวดล้อมเพิ่มขึ้น
๕.๒ จัดระบบการกำจัดขยะมูลฝอยและระบบบำบัดน้ำเสีย	ครัวเรือนที่มีการกำจัดขยะมูลฝอยอย่างเหมาะสมและถูกวิธีเพิ่มขึ้น
๕.๓ การบริหารทรัพยากรธรรมชาติและสิ่งแวดล้อม	ทรัพยากรธรรมชาติและสิ่งแวดล้อมได้รับการดูแลรักษาฟื้นฟูเพิ่มขึ้น
๕.๔ พัฒนาทรัพยากรธรรมชาติในท้องถิ่นมาใช้เป็นฐานการผลิตทางการเกษตร	ชุมชนมีทรัพยากรธรรมชาติและสิ่งแวดล้อมที่ดีขึ้น
๕.๕ ควบคุมมลพิษต่างๆ ที่เป็นภัยต่อประชาชน	มีการกำจัดมลพิษต่างๆ ที่มีคุณภาพ

หน่วยงานรับผิดชอบหลัก

สำนักปลัด / ส่วนการศึกษา / งานพัฒนาชุมชน

ความเชื่อมโยง

๑. ยุทธศาสตร์จังหวัด : ยุทธศาสตร์ที่ ๔ พัฒนาความอุดมสมบูรณ์และคุณภาพทรัพยากรธรรมชาติและสิ่งแวดล้อมให้เป็นเมืองน่าอยู่
๒. ยุทธศาสตร์การพัฒนาองค์กรปกครองส่วนท้องถิ่น : ยุทธศาสตร์ที่ ๕ ด้านการบริหารจัดการและการอนุรักษ์ทรัพยากรธรรมชาติและสิ่งแวดล้อม

รายละเอียดแผนยุทธศาสตร์การพัฒนา

ประเด็นยุทธศาสตร์ที่ 5

การพัฒนาด้านการบริการประชาชนและการบริหารกิจการบ้านเมืองที่ดี

- ☆ พันธกิจ การพัฒนาการบริหารจัดการบ้านเมืองที่ดี
- ☆ เป้าประสงค์ การบริหารงานขององค์กรตามหลักธรรมาภิบาล พร้อมในการเข้าสู่ประชาคมเศรษฐกิจอาเซียน (AEC)
- ☆ ตัวชี้วัดระดับเป้าประสงค์

ร้อยละของประชาชนในการมีส่วนร่วมกับองค์กรปกครองส่วนท้องถิ่นและมีความพร้อม ในการเข้าสู่ประชาคมเศรษฐกิจอาเซียน (AEC)

☆ กลยุทธ์ / แนวทางการพัฒนา และตัวชี้วัดระดับกลยุทธ์

กลยุทธ์ / แนวทางการพัฒนา	ตัวชี้วัดระดับกลยุทธ์
๖.๑ พัฒนาการบริหารจัดการที่ดีขององค์กรปกครองส่วนท้องถิ่น	จำนวนประชาชนที่ได้รับการส่งเสริมการมีส่วนร่วม
๖.๒ ส่งเสริมประชาธิปไตยและการจัดการเลือกตั้ง	จำนวนประชาชนที่ได้รับความรู้ ความเข้าใจ ในระบบประชาธิปไตย และการเลือกตั้งอย่างมีประสิทธิภาพมากขึ้น
๖.๓ สนับสนุนการให้บริการเพื่ออำนวยความสะดวกแก่ประชาชน	- จำนวนเครื่องมือเครื่องใช้ในการปฏิบัติงานมีความเพียงพอและทันสมัย - ประชาชนได้รับการบริการอย่างทั่วถึง
๖.๔ ส่งเสริมการมีส่วนร่วมของภาคีการพัฒนาทั้งภาครัฐ ภาคเอกชนและภาคประชาชน	จำนวนประชาชนที่ได้รับความรู้ ความเข้าใจเกี่ยวกับกิจกรรมของเทศบาล
๖.๕ เสริมสร้างจิตสำนึกในการทำงานให้กับพนักงานของรัฐเข้ากับหลักธรรมาภิบาล	- ผู้ปฏิบัติงานได้รับการพัฒนาศักยภาพ และมีประสิทธิภาพเพิ่มขึ้น

หน่วยงานรับผิดชอบหลัก

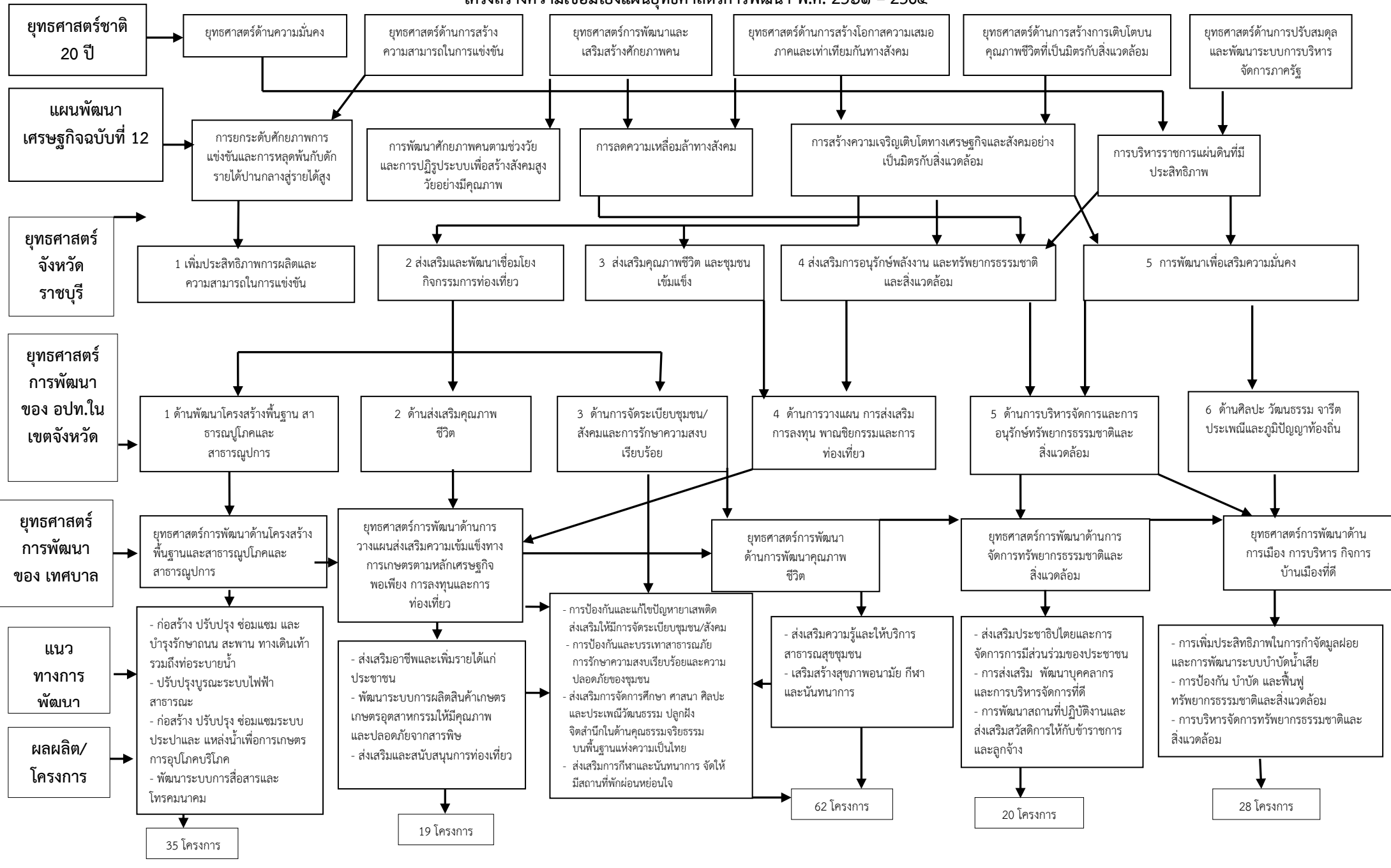
สำนักปลัด / กองคลัง / กองช่าง / ส่วนการศึกษา/พัฒนาชุมชน/สาธารณสุข

ความเชื่อมโยง

๑. ยุทธศาสตร์จังหวัด : ยุทธศาสตร์ที่ ๕ การเสริมสร้างความมั่นคงของพื้นที่
๒. ยุทธศาสตร์การพัฒนางค์กรปกครองส่วนท้องถิ่น : ยุทธศาสตร์ที่ ๔ ด้านการวางแผนการส่งเสริมการลงทุน

2.8 ความเชื่อมโยงของยุทธศาสตร์ในความเชื่อมโยงยุทธศาสตร์การพัฒนาจังหวัดกับยุทธศาสตร์การพัฒนา

โครงสร้างความเชื่อมโยงแผนยุทธศาสตร์การพัฒนา พ.ศ. 25๖๑ - 256๔



ยุทธศาสตร์การพัฒนาของเทศบาลตำบลทุ่งหลวง
Strategy Map

