

## ส่วนที่ ๒

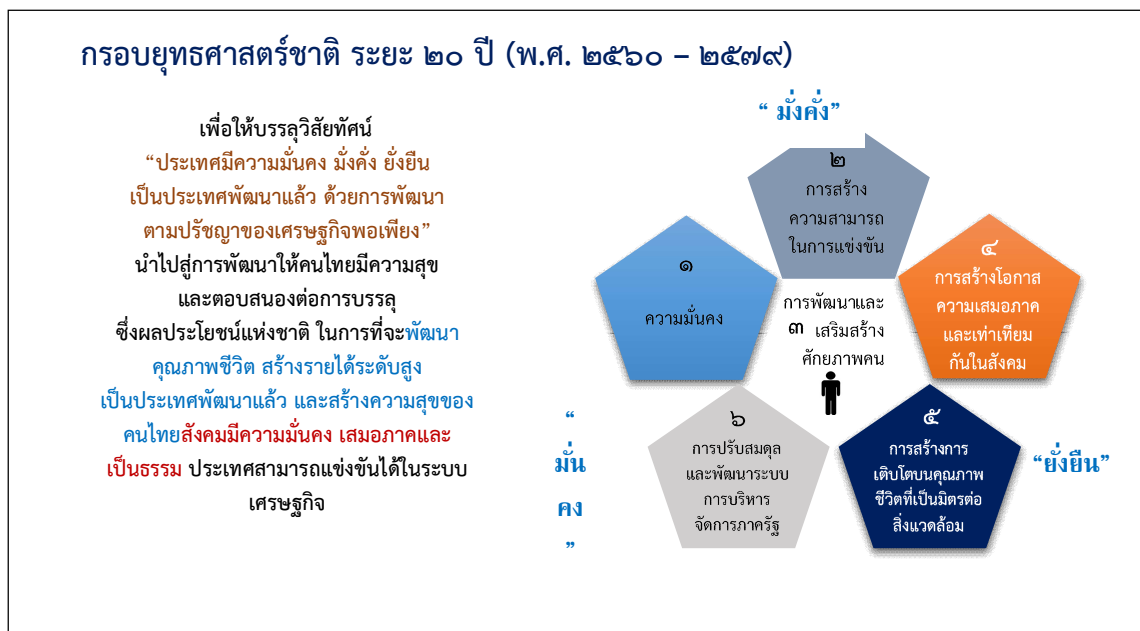
## ยุทธศาสตร์การพัฒนาระบบโครงสร้างส่วนท้องถิ่น

## ๑. ความสัมพันธ์ระหว่างแผนพัฒนาระดับมหภาค

## ๑.๑ แผนยุทธศาสตร์ชาติระยะ ๒๐ ปี (พ.ศ. ๒๕๖๐ – ๒๕๗๙)

ประเทศไทยกำหนดยุทธศาสตร์การพัฒนาศูนย์กลางที่พึ่งประสงค์ ในระยะยาว เพื่อการสร้างและรักษาไว้ซึ่งผลประโยชน์แห่งชาติและบรรลุนิยามทัศน์“ประเทศไทยมีความมั่นคง มั่งคั่งยั่งยืน เป็นประเทศพัฒนาแล้ว ด้วยการพัฒนาตามหลักปรัชญาของเศรษฐกิจพอเพียง”หรือคติพจน์ประจำชาติ“มั่นคง มั่งคั่ง ยั่งยืน” และเพื่อให้ประเทศมีขีดความสามารถในการแข่งขันมีรายได้สูงอยู่ในกลุ่มประเทศพัฒนาแล้วคนไทยมีความสุข อยู่ดี กินดี สังคมมีความมั่นคง เสมอภาคและเป็นธรรม จึงได้กำหนดยุทธศาสตร์ที่จะใช้เป็นกรอบแนวทางการพัฒนาในระยะ ๒๐ ปี ต่อจากนี้ไปประกอบด้วย ๖ ยุทธศาสตร์ได้แก่

- (๑) ยุทธศาสตร์ด้านความมั่นคง
  - (๒) ยุทธศาสตร์ด้านการสร้างความสามารถในการแข่งขัน
  - (๓) ยุทธศาสตร์การพัฒนาและเสริมสร้างศักยภาพคน
  - (๔) ยุทธศาสตร์ด้านการสร้างโอกาสความเสมอภาคและเท่าเทียมกันทางสังคม
  - (๕) ยุทธศาสตร์ด้านการสร้างการเติบโตบนคุณภาพชีวิตที่เป็นมิตรกับสิ่งแวดล้อม
  - (๖) ยุทธศาสตร์ด้านการปรับสมดุลและพัฒนาระบบการบริหารจัดการภาครัฐ
- ดังแสดงในภาพที่ ๑ กรอบยุทธศาสตร์ชาติระยะ ๒๐ ปี ต่อไปนี้



ภาพที่ ๑ กรอบยุทธศาสตร์ชาติระยะ ๒๐ ปี

ซึ่งจากกรอบแนวทางของยุทธศาสตร์ทั้ง ๖ ด้านนั้น จังหวัดราชบุรี สามารถเชื่อมโยงสู่การขับเคลื่อนจังหวัดได้ ดังนี้

๑)ด้านความมั่นคง กรอบแนวทางที่สำคัญของยุทธศาสตร์ชาติระยะ ๒๐ ปี ที่จังหวัดสามารถนำมาเป็นแนวทางการพัฒนา โดยมีสาระสำคัญ คือการเสริมสร้างความมั่นคงของสถาบันหลักและการปกครองระบอบประชาธิปไตยอันมีพระมหากษัตริย์ทรงเป็นประมุข การปฏิรูปกลไกการบริหารจังหวัดและพัฒนาความมั่นคงทางการเมือง ขจัดคอร์รัปชัน สร้างความเชื่อมั่นในกระบวนการยุติธรรม การรักษาความมั่นคงภายในและความสงบเรียบร้อยภายใน ตลอดจนการบริหารจัดการความมั่นคงชายแดน การพัฒนาระบบการเตรียมพร้อม และระบบบริหารจัดการภัยพิบัติ รักษาความมั่นคงของฐานทรัพยากรธรรมชาติและสิ่งแวดล้อม และการปรับกระบวนการทำงานของกลไกที่เกี่ยวข้องจากแนวตั้งสู่แนวระนาบมากขึ้น

๒)ด้านการสร้างความสามารถในการแข่งขัน กรอบแนวทางที่สำคัญของยุทธศาสตร์ชาติระยะ ๒๐ ปี ที่จังหวัดสามารถนำมาเป็นแนวทางการพัฒนา มีสาระสำคัญ คือการพัฒนาสมรรถนะทางเศรษฐกิจ ส่งเสริมการค้า การลงทุนพัฒนาขีดความสามารถทางการค้าของจังหวัดให้เข้มแข็ง หนุนเสริมการค้าเคลื่อนประเทศสู่ชาติการค้า การพัฒนาภาคการผลิต

และบริการเสริมสร้างฐานการผลิตเข้มแข็งยั่งยืน และส่งเสริมเกษตรกรรายย่อยสู่เกษตรยั่งยืน เป็นมิตรกับสิ่งแวดล้อม การพัฒนาผู้ประกอบการและเศรษฐกิจชุมชนพัฒนาทักษะผู้ประกอบการ ยกกระดับผลิตภาพแรงงาน และพัฒนา SMEs สู่สากล การพัฒนาพื้นที่เศรษฐกิจพิเศษและเมือง การเชื่อมโยงการพัฒนาเขตเศรษฐกิจพิเศษชายแดน และพัฒนาระบบเมือง ศูนย์กลางความเจริญ การลงทุนพัฒนาโครงสร้างพื้นฐานด้านการขนส่ง ความมั่นคงและพลังงาน ระบบเทคโนโลยีสารสนเทศ และการวิจัยและพัฒนา และการเชื่อมโยงการพัฒนาจังหวัดกับภาค ประเทศ ภูมิภาค และเศรษฐกิจโลก สร้างความเป็นหุ้นส่วนการพัฒนาจังหวัดกับนานาชาติประเทศ ส่งเสริมให้จังหวัดเป็นฐานของการประกอบและพัฒนา

๓) ด้านการพัฒนาและเสริมสร้างศักยภาพคน กรอบแนวทางที่สำคัญของยุทธศาสตร์ชาติระยะ ๒๐ ปี ที่จังหวัดสามารถนำมาเป็นแนวทางการพัฒนา มีสาระสำคัญ คือการพัฒนาศักยภาพคนตลอดช่วงชีวิต การยกระดับการศึกษาและการเรียนรู้ให้มีคุณภาพเท่าเทียมและทั่วถึง การปลูกฝังระเบียบวินัย คุณธรรม จริยธรรม ค่านิยมที่พึงประสงค์ การสร้างเสริมให้คนมีสุขภาวะที่ดี และการสร้างความอยู่ดีมีสุขของครอบครัวไทย

๔) ด้านการสร้างโอกาสความเสมอภาคและเท่าเทียมกันทางสังคม กรอบแนวทางที่สำคัญของยุทธศาสตร์ชาติระยะ ๒๐ ปี ที่จังหวัดสามารถนำมาเป็นแนวทางการพัฒนา มีสาระสำคัญ คือการสร้างความมั่นคงและการลดความเหลื่อมล้ำทางเศรษฐกิจและสังคม การพัฒนาระบบบริการและระบบบริหารจัดการสุขภาพ การมีสภาพแวดล้อมและนวัตกรรมที่เอื้อต่อการดำรงชีวิตในสังคมสูงวัย การสร้างความเข้มแข็งของสถาบันทางสังคม ทูทางวัฒนธรรมและความเข้มแข็งของชุมชน และการพัฒนาการสื่อสารมวลชนให้เป็นกลไกในการสนับสนุนการพัฒนา

๕) ด้านการสร้างการเติบโตบนคุณภาพชีวิตที่เป็นมิตรกับสิ่งแวดล้อม กรอบแนวทางที่สำคัญของยุทธศาสตร์ชาติระยะ ๒๐ ปี ที่จังหวัดสามารถนำมาเป็นแนวทางการพัฒนา มีสาระสำคัญ คือ การจัดระบบอนุรักษ์ ฟื้นฟูและป้องกันการทำลายทรัพยากรธรรมชาติ การวางระบบบริหารจัดการน้ำให้มีประสิทธิภาพลุ่มน้ำ ของจังหวัดโดยเฉพาะแม่น้ำแม่กลอง เน้นการปรับการบริหารจัดการอุทกภัยอย่างบูรณาการ การพัฒนาและใช้พลังงานที่เป็นมิตรกับสิ่งแวดล้อม การพัฒนาเมืองอุตสาหกรรมเชิงนิเวศและเมืองที่เป็นมิตรกับสิ่งแวดล้อม การร่วมลดปัญหาโลกร้อนและปรับตัวให้พร้อมกับการเปลี่ยนแปลงสภาพภูมิอากาศ

๖) ด้านการปรับสมดุลและพัฒนาระบบการบริหารจัดการภาครัฐ กรอบแนวทางที่สำคัญของยุทธศาสตร์ชาติระยะ ๒๐ ปี ที่จังหวัดสามารถนำมาเป็นแนวทางการพัฒนา มีสาระสำคัญ คือการปรับปรุงโครงสร้าง บทบาท ภารกิจของหน่วยงานภาครัฐของจังหวัด ให้มีขนาดที่เหมาะสม การวางระบบบริหารราชการแบบบูรณาการ การพัฒนาระบบบริหารจัดการกำลังคนและพัฒนาบุคลากรภาครัฐ การต่อต้านการทุจริตและประพฤติมิชอบ การปรับปรุงระเบียบต่างๆ ให้ทันสมัย เป็นธรรมและเป็นสากล การพัฒนาระบบการให้บริการประชาชนของหน่วยงานภาครัฐ และการปรับปรุงการบริหารจัดการรายได้และรายจ่ายของภาครัฐ ที่สอดคล้องกับทิศทางการพัฒนาของประเทศ

ซึ่งเมื่อพิจารณาในทุกด้านจะเห็นได้ว่ามีความเกี่ยวข้องกับการพัฒนาจังหวัดราชบุรีในทุกด้าน โดยเฉพาะด้านการเสริมสร้างความสามารถในการแข่งขัน และการเติบโตบนคุณภาพชีวิตที่เป็นมิตรกับสิ่งแวดล้อม ซึ่งเป็นประเด็นการพัฒนาที่สำคัญของจังหวัด

และนอกจากนั้นในการทบทวนแผนยุทธศาสตร์นี้จังหวัดต้องให้ความสำคัญกับการพัฒนาสมรรถนะทางเศรษฐกิจ ส่งเสริมการค้า การลงทุนพัฒนาสู่ชาติการค้า เพื่อการนำไปเป็นปัจจัยสำคัญในการทบทวนแผนยุทธศาสตร์ของจังหวัดราชบุรี และนอกจากนั้นควรเน้นการพัฒนาภาคการผลิตและบริการเสริมสร้างฐานการผลิตเข้มแข็งยั่งยืน และส่งเสริมเกษตรกรรายย่อยสู่เกษตรยั่งยืน เป็นมิตรกับสิ่งแวดล้อม และการพัฒนาผู้ประกอบการและเศรษฐกิจชุมชนพัฒนาทักษะผู้ประกอบการ ยกกระดับผลิตภาพแรงงาน และพัฒนา SMEs สู่สากล ซึ่งจังหวัดมีผู้ประกอบการที่สามารถพัฒนาสู่สากลได้ และควรให้ความสำคัญกับการเชื่อมโยงกับการพัฒนาพื้นที่เศรษฐกิจเมือง โดยจังหวัดควรมีการลงทุนพัฒนาโครงสร้างพื้นฐานด้านการขนส่ง ความมั่นคงและพลังงาน ระบบเทคโนโลยีสารสนเทศ และการวิจัยและพัฒนา เพื่อหนุนเสริมการยกระดับการเชื่อมโยงกับภูมิภาคและเศรษฐกิจโลก และการสร้างความเป็นหุ้นส่วนการพัฒนา กับนานาชาติประเทศ ส่งเสริมให้ไทยเป็นฐานของการประกอบและพัฒนา

## ๑.๒ แผนพัฒนาเศรษฐกิจและสังคมแห่งชาติฉบับที่ ๑๒

จากการศึกษาพบว่ายุทธศาสตร์ที่กำหนดในแผนพัฒนาฉบับที่ ๑๒ มีจำนวน ๑๐ ยุทธศาสตร์ ซึ่งมีรายละเอียดสะท้อนทั้งในเรื่องการพัฒนากิจการการผลิตและบริการการพัฒนากลุ่มเป้าหมายและการพัฒนาในเรื่องกลไกและกฎระเบียบ รวมทั้งการพัฒนาทุนมนุษย์ที่สามารถนำมาเชื่อมโยงกับการทบทวนแผนยุทธศาสตร์จังหวัด ได้ดังนี้

๑) ยุทธศาสตร์การเสริมสร้างและพัฒนาศักยภาพทุนมนุษย์ โดยจังหวัดจะเน้นการพัฒนานานทุกช่วงวัยเพื่อให้คนราชบุรีเป็นคนดี คนเก่ง มีระเบียบวินัยและมีคุณภาพชีวิตที่ดีโดยเฉพาะการพัฒนาและดูแลผู้สูงอายุที่มีสัดส่วนสูงขึ้นในสังคมสูงวัย ทั้งการสร้างงานที่เหมาะสมการฟื้นฟูและดูแลสุขภาพ

๒) ยุทธศาสตร์การสร้างความเป็นธรรมลดความเหลื่อมล้ำในสังคม โดยจังหวัดราชบุรีจะมุ่งเน้นการลดความเหลื่อมล้ำในทุกมิติ เพื่อสร้างความปรองดองในสังคมการสร้างโอกาสให้ทุกคนในสังคม สามารถเข้าถึงทรัพยากรแหล่งทุนในการประกอบอาชีพ เพื่อยกระดับรายได้และขับเคลื่อนเศรษฐกิจฐานราก

๓) ยุทธศาสตร์การสร้างความเข้มแข็งทางเศรษฐกิจและแข่งขันได้อย่างยั่งยืน โดยจังหวัดราชบุรีจะให้ความสำคัญกับการเพิ่มประสิทธิภาพของระบบเศรษฐกิจ การปรับโครงสร้างทั้งห่วงโซ่คุณค่าในภาคเกษตรอุตสาหกรรมบริการการลงทุนการพัฒนา SMEs และเกษตรกรรมรุ่นใหม่

๔) ยุทธศาสตร์ด้านการเติบโตที่เป็นมิตรกับสิ่งแวดล้อมเพื่อการพัฒนาอย่างยั่งยืน โดยจังหวัดราชบุรี จะเน้นการมุ่งอนุรักษ์ฟื้นฟูสร้างความมั่นคงของฐานทรัพยากรธรรมชาติและสิ่งแวดล้อมสร้างสมดุลระหว่างการอนุรักษ์และการใช้ประโยชน์อย่างยั่งยืนและเป็นธรรม บริหารจัดการน้ำให้มีประสิทธิภาพ

๕) ยุทธศาสตร์ด้านความมั่นคง โดยจังหวัดราชบุรีจะเน้นและให้ความสำคัญกับความมั่นคงที่ส่งผลกระทบต่อการพัฒนาในทุกมิติทั้งมิติเศรษฐกิจสังคมและสิ่งแวดล้อม ตลอดจนการพัฒนาศักยภาพให้จังหวัดเป็นเมืองปลอดภัย สันติสุข

๖) ยุทธศาสตร์ด้านการเพิ่มประสิทธิภาพและธรรมาภิบาลในภาครัฐ โดยจังหวัดราชบุรีเน้นการพัฒนา เพื่อให้การบริหารจัดการภาครัฐมีความโปร่งใสมีประสิทธิภาพ มีความรับผิดชอบและตรวจสอบได้อย่างเป็นธรรม ส่งเสริมให้ประชาชนมีส่วนร่วมในการพัฒนาจังหวัด และประเทศปราศจากคอร์รัปชัน และจังหวัดจะส่งเสริมให้มีการกระจายอำนาจและแบ่งภารกิจรับผิดชอบที่เหมาะสมระหว่างส่วนกลางภูมิภาคและท้องถิ่น

๗) ยุทธศาสตร์ด้านการพัฒนาโครงสร้างพื้นฐานและระบบโลจิสติกส์โดยจังหวัดจะมุ่งเน้นการพัฒนาคุณภาพโครงสร้างพื้นฐานด้านการคมนาคมขนส่งการเชื่อมโยงเครือข่ายโทรคมนาคม และการบริหารจัดการโครงสร้างพื้นฐาน เพื่อสนับสนุนการพัฒนาพื้นที่ ทั้งพื้นที่เมือง พื้นที่ชุมชน พื้นที่ที่ต้องมีการเชื่อมโยงการเดินทางและขนส่งสินค้าระหว่างจังหวัด ภาค ประเทศ และระหว่างประเทศ

๘) ยุทธศาสตร์ด้านวิทยาศาสตร์เทคโนโลยีวิจัยและนวัตกรรมโดยจังหวัดจะให้ความสำคัญกับการขับเคลื่อนการพัฒนาวิทยาศาสตร์เทคโนโลยีวิจัยและนวัตกรรม ทั้งการเพิ่มการลงทุนวิจัยและพัฒนาและการปรับปรุงสภาพแวดล้อมของการพัฒนาวิทยาศาสตร์ที่สอดคล้องกับการขับเคลื่อนการพัฒนาของจังหวัด

๙) ยุทธศาสตร์การพัฒนาภาคเมืองและพื้นที่เศรษฐกิจโดยจังหวัดจะมุ่งเน้นการพัฒนาภาคเมืองและพื้นที่เศรษฐกิจสำคัญให้สอดคล้องกับทิศทางการพัฒนาของจังหวัด และหนุนเสริมการพัฒนาของประเทศ เพิ่มศักยภาพ แสวงหาโอกาส และขจัดข้อจำกัดของพื้นที่ รวมทั้งความต้องการของภาคีการพัฒนาที่เกี่ยวข้องสร้างฐานเศรษฐกิจใหม่ ที่แข่งขันได้ของจังหวัดเพื่อรองรับการเข้าสู่ประชาคมเศรษฐกิจอาเซียน

๑๐) ยุทธศาสตร์ด้านการต่างประเทศประเทศเพื่อนบ้านและภูมิภาคโดยจังหวัดเน้นการผลักดันให้มีการพัฒนาการค้าชายแดนของจังหวัดกับประเทศเมียนมาร์ เน้นการประสานและพัฒนาความร่วมมือกันระหว่างประเทศทั้งในเชิงรุกและรับอย่างสร้างสรรค์ โดยมุ่งเน้นการดูแลการค้าเงินงานตามข้อผูกพันและพันธกรณี ตลอดจนมาตรฐานต่างๆที่จังหวัด ราชบุรี จะได้หนุนเสริมการพัฒนาของประเทศไทยที่มีความเกี่ยวข้องในฐานะประเทศสมาชิกอาเซียน ทั้งในเวทีระดับโลก ระดับภูมิภาค และระดับอนุภูมิภาค

## ๑.๓ แผนพัฒนาภาค/แผนพัฒนากลุ่มจังหวัด/แผนพัฒนาจังหวัด

### ➤ แผนพัฒนาภาคกลาง

แผนพัฒนาภาคกลางและพื้นที่กรุงเทพมหานครในช่วงแผนพัฒนาเศรษฐกิจและสังคมแห่งชาติฉบับที่ ๑๒ (พ.ศ. ๒๕๖๐ - ๒๕๖๔)

#### แนวคิดและทิศทางการพัฒนา

ภาคกลางและพื้นที่กรุงเทพฯ เป็นภูมิภาคที่มีบทบาทสำคัญในการเชื่อมโยงกับทุกภาคภายในประเทศเนื่องจากเป็นที่ตั้งของเมืองหลวงกรุงเทพมหานคร และเป็นที่ตั้งของหน่วยงานราชการระดับกระทรวง หน่วยงานรัฐวิสาหกิจ สถาบันการศึกษาและวิจัยชั้นนำทุกระดับ สถาบันการรักษายาบาลที่ดีที่สุด รวมทั้งสถาบันธุรกิจและสถาบันการเงินชั้นนำของประเทศ ขณะเดียวกันภาคกลางตั้งอยู่ในพื้นที่ลุ่มแม่น้ำขนาดใหญ่ที่มีความอุดมสมบูรณ์เป็น “อู่ข้าว อู่น้ำ” ของประเทศ และเป็นพื้นที่ในแนวระเบียงเศรษฐกิจตอนใต้ของอนุภูมิภาคน้ำโขง (Southern Economic Corridor) ที่เชื่อมโยงเมียนมา-ไทย-กัมพูชา-เวียดนาม ซึ่งเป็นเส้นทางลัดโลจิสติกส์(Landbridge) เชื่อมโยงภูมิภาคอาเซียนกับโลกตะวันตกและโลกตะวันออก

#### เป้าหมายเชิงยุทธศาสตร์

ภาคกลางมีบทบาทสำคัญในการเชื่อมโยงกับทุกภาคภายในประเทศเนื่องจากเป็นที่ตั้งของเมืองหลวงกรุงเทพมหานคร และเป็นที่ตั้งของหน่วยงานราชการระดับกระทรวง หน่วยงานรัฐวิสาหกิจ สถาบันการศึกษาและวิจัยชั้นนำทุกระดับ สถาบันการรักษายาบาลที่ดีที่สุด รวมทั้งสถาบันธุรกิจและสถาบันการเงินชั้นนำของประเทศ ขณะเดียวกันภาคกลางตั้งอยู่ในพื้นที่ลุ่มแม่น้ำขนาดใหญ่ที่มีความอุดมสมบูรณ์เป็น “อู่ข้าว อู่น้ำ” ของประเทศ และเป็นพื้นที่ในแนวระเบียงเศรษฐกิจตอนใต้ของอนุภูมิภาคน้ำโขง (Southern Economic Corridor) ที่เชื่อมโยงเมียนมา-ไทย-กัมพูชา-เวียดนาม ซึ่งเป็นเส้นทางลัดโลจิสติกส์(Landbridge) เชื่อมโยงภูมิภาคอาเซียนกับโลกตะวันตกและโลกตะวันออก ภาคกลางจึงมีเป้าหมายที่จะ “พัฒนากรุงเทพฯ สู่มหานครทันสมัยและภาคกลางเป็นฐานกำลังการผลิตสินค้าและบริการที่มีมูลค่าสูง”

#### วัตถุประสงค์

- ๑ เพื่อรักษาภาพลักษณ์ของกรุงเทพฯ ให้เป็นเมืองที่มีความทันสมัย และเป็นเมืองน่าอยู่น่าเที่ยวในลำดับต้นๆ ของโลกตลอดไป
- ๒ เพื่อยกระดับคุณภาพชีวิตของประชาชนให้อยู่ดีมีสุขทั้งสุขภาพกาย จิตใจ มีความมั่นคง ด้านอาชีพและรายได้ และมีสภาพแวดล้อมที่ดี
- ๓ เพื่อเพิ่มขีดความสามารถและยกระดับกำลังการผลิตและสร้างมูลค่าเพิ่มให้กับสินค้าและบริการด้านการเกษตร อุตสาหกรรม และกำไรท่องเที่ยว อย่างต่อเนื่อง
- ๔ เพื่อฟื้นฟูและรักษาฐานทรัพยากรธรรมชาติและสิ่งแวดล้อมให้อุตสาหกรรมการพัฒนา เศรษฐกิจและคุณภาพชีวิตอย่างยั่งยืน

#### เป้าหมายและตัวชี้วัด

- ๑ กรุงเทพฯ ได้รับการจัดลำดับเป็นเมืองที่มีคุณภาพชีวิตชั้นนำในโลกดีขึ้น
- ๒ ประชาชนมีความปลอดภัยในชีวิตและทรัพย์สินดีขึ้น
- ๓ รายได้กำไรท่องเที่ยวเพิ่มขึ้น
- ๔ มูลค่าผลิตภัณฑ์ภาคเกษตรเพิ่มขึ้น
- ๕ มูลค่าผลิตภัณฑ์สาขาอุตสาหกรรมเพิ่มขึ้น
- ๖ คุณภาพน้ำแม่น้ำเจ้าพระยาและท่าจีนตอนล่างอยู่ในเกณฑ์มาตรฐาน
- ๗ ปริมาณขยะที่ได้รับการกำจัดอย่างถูกต้องตามหลักวิชาการเพิ่มขึ้น

➤ **แผนพัฒนาภาคกลางกลุ่มจังหวัดภาคกลางตอนล่าง ๑**

๑. วิสัยทัศน์กลุ่มจังหวัดภาคกลางตอนล่าง ๑ (ประกอบด้วย จังหวัด กาญจนบุรี ราชบุรี และสุพรรณบุรี)

“ศูนย์กลางการผลิตและการตลาดสินค้าภาคเกษตร อุตสาหกรรมปลอดภัย การท่องเที่ยวคุณภาพ และการค้าภาคตะวันตก ”

๒. พันธกิจ

- ๑ ปรับปรุงโครงสร้างการดำเนินงานทางเศรษฐกิจของชุมชน เกษตรกร วิสาหกิจชุมชนสหกรณ์และวิสาหกิจขนาดกลางขนาดย่อมให้มีความสามารถในการแข่งขัน ก้าวทันเทคโนโลยีรู้ทันบริบทโลกรอดพ้นกับดักรายได้ปานกลางสู่การมีรายได้ที่มั่นคง มั่งคั่งและยั่งยืน
- ๒ สร้างและประสานความร่วมมือในการพัฒนาเครือข่ายระหว่างภาคเอกชน ชุมชน ประชาคมและภาครัฐ รวมถึงเครือข่ายภายในในการพัฒนาส่งเสริมระบบดำเนินงานทางเศรษฐกิจและความมั่นคงในกลุ่มจังหวัด
- ๓ ปรับปรุง สนับสนุนและส่งเสริมการพัฒนาโครงสร้างพื้นฐาน และกิจกรรมอื่น ๆ ที่เกี่ยวข้องที่มีการเชื่อมโยงกัน และการพัฒนาทางเศรษฐกิจร่วมกันของกลุ่มจังหวัด
- ๔ พัฒนาระบบติดตามและประเมินผล รวมถึงกลไกในการขับเคลื่อนโครงการ/กิจกรรมของกลุ่มจังหวัดให้บรรลุผลตามวัตถุประสงค์

๓. ยุทธศาสตร์การพัฒนา

- ประเด็นยุทธศาสตร์ที่ ๑ พัฒนาลินค้าเกษตร อุตสาหกรรม พาณิชยกรรม และบริการด้วย นวัตกรรม สู่มาตรฐานสากล
- ประเด็นยุทธศาสตร์ที่ ๒ ศูนย์กลางการท่องเที่ยวเชิงอนุรักษ์ประวัติศาสตร์ภาคตะวันตก และอารยธรรมทวารวดี
- ประเด็นยุทธศาสตร์ที่ ๓ พัฒนาและส่งเสริมการค้าชายแดนและการค้าผ่านแดนให้มีศักยภาพ ผลักดันเขต พัฒนาเศรษฐกิจพิเศษน้ำไปสู่การกระตุ้นให้เกิดการค้าการลงทุนระหว่างประเทศ

➤ **แผนพัฒนาจังหวัดราชบุรี**

วิสัยทัศน์

“เมืองเกษตรสีเขียว เศรษฐกิจมั่นคง สังคมมีความสุข”

พันธกิจ

- ๒.๑ ปรับปรุงประสิทธิภาพการผลิต การบริการ และพัฒนาระบบการตลาดในแต่ละสาขาการผลิตของจังหวัด
- ๒.๒ พัฒนาคอร์ปรัวและชุมชนให้เข้มแข็ง ส่งเสริมสุขภาพ การมีวินัยทางสังคม ความปลอดภัยในชีวิตและทรัพย์สิน และลดความเหลื่อมล้ำทางสังคม
- ๒.๓ ยกระดับมาตรฐานการบริการ และส่งเสริมการท่องเที่ยวที่หลากหลาย เพื่อการสร้างรายได้
- ๒.๔ บริหารจัดการทรัพยากรธรรมชาติและสิ่งแวดล้อมที่มีประสิทธิภาพ

เป้าประสงค์โดยรวม

- ๓.๑ จังหวัดมีการขยายตัวและความเข้มแข็งทางเศรษฐกิจ ความสามารถในการแข่งขันเพิ่มขึ้น
- ๓.๒ ครอบครัวและชุมชนมีคุณภาพชีวิตที่ดี มั่นคง และลดความเหลื่อมล้ำการพัฒนาทั่วถึงทั้งจังหวัด
- ๓.๓ ทรัพยากรธรรมชาติและสิ่งแวดล้อมมีความอุดมสมบูรณ์มากขึ้น มีต้นแบบการพัฒนาให้เป็นเมืองน่าอยู่ และเมืองที่มีการเติบโตทางเศรษฐกิจสีเขียว ภัยพิบัติทางธรรมชาติลดลง

ยุทธศาสตร์การพัฒนาจังหวัด

- ๑) ประเด็นยุทธศาสตร์ที่ ๑ พัฒนาการเกษตรสีเขียวแบบครบวงจร และเมืองอาหารคุณภาพที่เติบโตอย่างมั่นคง
- ๒) ประเด็นยุทธศาสตร์ที่ ๒ เสริมสร้างความมั่งคั่งทางเศรษฐกิจการค้า การบริการการท่องเที่ยวด้วยนวัตกรรม และบริการที่มีมูลค่าสูง
- ๓) ประเด็นยุทธศาสตร์ที่ ๓ การพัฒนาคุณภาพประชาชน และความมั่นคงในคุณภาพชีวิตด้วยหลักปรัชญาเศรษฐกิจพอเพียง
- ๔) ประเด็นยุทธศาสตร์ ๔ การจัดการทรัพยากรธรรมชาติและสิ่งแวดล้อมที่สมดุล และใช้ประโยชน์อย่างยั่งยืน

## ๑.๔ ยุทธศาสตร์การพัฒนาขององค์กรปกครองส่วนท้องถิ่นในเขตจังหวัดราชบุรี

### วิสัยทัศน์(Vision)

“เมืองน่าอยู่ เกษตรสู่สากล คนและชุมชนเข้มแข็ง สิ่งแวดล้อมดี การศึกษา สาธารณสุขเด่น การท่องเที่ยวที่ยั่งยืน”

### พันธกิจ (Mission)

- ๑) พัฒนาระบบโครงสร้างพื้นฐาน สาธารณูปโภคและสาธารณูปการ
- ๒) ส่งเสริมระบบการวางผังเมืองรวมจังหวัดให้เป็นเมืองน่าอยู่
- ๓) ส่งเสริมการมีส่วนร่วมในการอนุรักษ์ทรัพยากรธรรมชาติและสิ่งแวดล้อมให้เป็นเมืองน่าอยู่
- ๔) ส่งเสริมและพัฒนาระบบการกำจัดขยะมูลฝอยและระบบบำบัดน้ำเสีย
- ๕) การรักษาความสงบเรียบร้อยและการป้องกันบรรเทาสาธารณภัย
- ๖) ส่งเสริมการดำเนินงานตามแนวของเศรษฐกิจพอเพียง
- ๗) สนับสนุนและเสริมสร้างความเข้มแข็งทุกภาคส่วนในการพัฒนาท้องถิ่น
- ๘) ส่งเสริมคุณภาพชีวิตและการแก้ไขปัญหาสังคม
- ๙) ส่งเสริมพัฒนาระบบการศึกษา
- ๑๐) ส่งเสริมคุณธรรมและจริยธรรม
- ๑๑) ส่งเสริมภาคเกษตรกรรมอุตสาหกรรม
- ๑๒) ส่งเสริมการสาธารณสุข
- ๑๓) ส่งเสริมการศึกษา
- ๑๔) ส่งเสริมการศาสนา ศิลปวัฒนธรรม จารีตประเพณีและภูมิปัญญาท้องถิ่น
- ๑๕) การเตรียมความพร้อมเพื่อรองรับการเข้าสู่ประชาคมอาเซียน
- ๑๖) การประสานแผนพัฒนาท้องถิ่นและการบูรณาการการทำงานร่วมกัน
- ๑๗) ส่งเสริมภาคเกษตรที่ปลอดภัย

### ยุทธศาสตร์การพัฒนา (Strategy)

#### ๑) ยุทธศาสตร์การพัฒนาที่ ๑ ด้านพัฒนาโครงสร้างพื้นฐาน สาธารณูปโภคและสาธารณูปการ

##### แนวทางการพัฒนา

- พัฒนาระบบการคมนาคม การจัดการขนส่งและไฟฟ้าสาธารณะ
- พัฒนาแหล่งน้ำเพื่อการอุปโภค-บริโภคและเกษตร ตลอดจนการป้องกันน้ำท่วมและภัยแล้ง
- พัฒนาการวางผังการใช้ที่ดินให้เป็นเมืองน่าอยู่

#### ๒) ยุทธศาสตร์การพัฒนาที่ ๒ ด้านส่งเสริมคุณภาพชีวิต

##### แนวทางการพัฒนา

- ส่งเสริมคุณภาพชีวิตและการแก้ไขปัญหาสังคม
- ส่งเสริมการกีฬา การศึกษาและการเรียนรู้
- ส่งเสริมการสาธารณสุข สวัสดิการสังคม สวัสดิการชุมชนและนันทนาการ
- ส่งเสริมอาชีพและการดำเนินงานตามแนวของเศรษฐกิจพอเพียง

#### ๓) ยุทธศาสตร์การพัฒนาที่ ๓ ด้านการจัดระเบียบชุมชน/สังคมและการรักษาความสงบเรียบร้อย

##### แนวทางการพัฒนา

- สนับสนุนการป้องกันและแก้ไขปัญหาเสพติด
- ส่งเสริมประชาธิปไตย ความเสมอภาค สิทธิเสรีภาพและหน้าที่ของประชาชนเพื่อความเป็นพลเมือง
- การรักษาความสงบเรียบร้อยและการป้องกันบรรเทาสาธารณภัย

#### ๔) ยุทธศาสตร์การพัฒนาที่ ๔ ด้านการวางแผน การส่งเสริมการลงทุน พาณิชยกรรมและการท่องเที่ยว

##### แนวทางการพัฒนา

- การวางแผน การประสานแผนและการส่งเสริมการมีส่วนร่วมของประชาชนในการพัฒนาท้องถิ่น
- ส่งเสริมการท่องเที่ยวและการค้าชายแดน
- การเตรียมความพร้อมเพื่อรองรับการเข้าสู่ประชาคมเศรษฐกิจอาเซียน (AEC)
- ส่งเสริมเศรษฐกิจชุมชน การพาณิชย์และการเสริมสร้างความเข้มแข็งในภาคการเกษตรและอุตสาหกรรม
- การพัฒนาองค์กรและการบริหารจัดการบ้านเมืองที่ดี

## ๕) ยุทธศาสตร์การพัฒนาที่ ๕ ด้านการบริหารจัดการและการอนุรักษ์ทรัพยากรธรรมชาติและสิ่งแวดล้อม

## แนวทางการพัฒนา

- พัฒนาระบบการกำจัดและการบริหารจัดการขยะมูลฝอย
- พัฒนาระบบบำบัดน้ำเสีย
- การบริหารจัดการ อนุรักษ์ พื้นฟูและปกป้องทรัพยากรธรรมชาติและสิ่งแวดล้อม
- การจัดการมลพิษต่าง ๆ

## ๖) ยุทธศาสตร์การพัฒนาที่ ๖ ด้านศิลปะ วัฒนธรรม จารีตประเพณีและภูมิปัญญาท้องถิ่น

## แนวทางการพัฒนา

- การส่งเสริมและอนุรักษ์ศาสนา ศิลปะ วัฒนธรรม จารีตประเพณีและภูมิปัญญาท้องถิ่น
- ส่งเสริมให้ประชาชนมีความตระหนักในสถาบันชาติ ศาสนา พระมหากษัตริย์

ผังการเชื่อมโยงแผนพัฒนาจังหวัด พ.ศ.๒๕๖๑ - ๒๕๖๔ และยุทธศาสตร์ชาติระยะ ๒๐ ปี (พ.ศ. ๒๕๖๐ - ๒๕๗๙) และแนวทาง

## แผนพัฒนาเศรษฐกิจและสังคมแห่งชาติ ฉบับที่ ๑๒

แผนพัฒนาจังหวัดราชบุรี พ.ศ.๒๕๖๑ - ๒๕๖๔		แผนพัฒนาเศรษฐกิจและสังคมแห่งชาติ ฉบับที่ ๑๒		ยุทธศาสตร์ชาติระยะ ๒๐ ปี (พ.ศ. ๒๕๖๐ - ๒๕๗๙)	
ยุทธศาสตร์จังหวัด	แนวทาง/กลยุทธ์จังหวัด	ประเด็นยุทธศาสตร์ย่อย	ประเด็นยุทธศาสตร์หลัก	ประเด็นยุทธศาสตร์ย่อย	ยุทธศาสตร์ชาติ
๑ เพิ่มประสิทธิภาพการผลิตและความสามารถในการแข่งขัน	๑.๑ ส่งเสริมการใช้เทคโนโลยี และสร้างนวัตกรรม เพื่อเพิ่มประสิทธิภาพการผลิต	การเพิ่มขีดความสามารถและสร้างแรงจูงใจให้ SMEs	การพัฒนาเศรษฐกิจราย สาขา	การพัฒนาภาคการผลิต และบริการ	สร้างความสามารถในการแข่งขัน
	๑.๒ พัฒนาความเข้มแข็ง ธุรกิจท้องถิ่นและสร้างเครือข่ายความร่วมมือ	ส่งเสริมผู้ประกอบการให้เข้มแข็งสู่เศรษฐกิจ	การพัฒนาเศรษฐกิจราย สาขา	พัฒนาผู้ประกอบการและเศรษฐกิจชุมชน	สร้างความสามารถในการแข่งขัน
	๑.๓ พัฒนามาตรฐานการผลิต และสร้างเอกลักษณ์ผลผลิต	ส่งเสริมผู้ประกอบการให้เข้มแข็งสู่เศรษฐกิจ	การพัฒนาเศรษฐกิจราย สาขา	การพัฒนาภาคการผลิต และบริการ	สร้างความสามารถในการแข่งขัน
	๑.๔ พัฒนาประสิทธิภาพการตลาด การส่งออกและ ควบคุมคุณภาพของสินค้าจากผู้ผลิตถึงผู้บริโภค	การจัดระบบการผลิตให้ สอดคล้องกับศักยภาพพื้นที่ และความต้องการของตลาด ตั้งแต่ต้นน้ำถึงปลายน้ำ	การพัฒนาการเกษตรสู่ความเป็นเลิศด้านอาหาร	การเชื่อมโยงภูมิภาค และ เศรษฐกิจโลก	สร้างความสามารถในการแข่งขัน
	๑.๕ พัฒนาระบบการขนส่งเพื่อการเชื่อมโยงทางการค้า	การพัฒนาด้านการขนส่ง และโลจิสติกส์เชื่อมโยงในประเทศ และภูมิภาค	การพัฒนาพื้นที่ภาค และการเชื่อมโยงภูมิภาค	การลงทุนพัฒนาโครงสร้างพื้นฐาน	สร้างความสามารถในการแข่งขัน

แผนพัฒนาจังหวัดราชบุรี พ.ศ.๒๕๖๑ - ๒๕๖๔		แผนพัฒนาเศรษฐกิจและสังคมแห่งชาติ ฉบับที่ ๑๒		ยุทธศาสตร์ชาติระยะ ๒๐ ปี (พ.ศ. ๒๕๖๐ - ๒๕๗๙)	
ยุทธศาสตร์จังหวัด	แนวทาง/กลยุทธ์จังหวัด	ประเด็นยุทธศาสตร์ย่อย	ประเด็นยุทธศาสตร์หลัก	ประเด็นยุทธศาสตร์ย่อย	ยุทธศาสตร์ชาติ
๒.ส่งเสริมและพัฒนา เชื่อมโยง กิจกรรมการท่องเที่ยว	๒.๑ พัฒนาและฟื้นฟูแหล่งท่องเที่ยว	การปรับโครงสร้างภาคอุตสาหกรรมและบริการ	การพัฒนาเศรษฐกิจราย สาขา	การลงทุนพัฒนาโครงสร้างพื้นฐาน	สร้างความสามารถในการแข่งขัน
	๒.๒ พัฒนากิจกรรมการท่องเที่ยวเชิงการเรียนรู้สร้างสรรค์สังคมด้าน ศาสนา ศิลปะ วัฒนธรรม การเกษตร นันทนาการ และสิ่งแวดล้อม	การปรับโครงสร้างภาคอุตสาหกรรมและบริการ	การพัฒนาเศรษฐกิจราย สาขา	การพัฒนาภาคการผลิตและบริการ	สร้างความสามารถในการแข่งขัน
	๒.๓ พัฒนาบริการและ โครงสร้างพื้นฐาน สนับสนุน การเชื่อมโยง การท่องเที่ยว	การพัฒนาด้านการขนส่ง และโลจิสติกส์ เชื่อมโยงในประเทศ และภูมิภาค	การพัฒนาพื้นที่ภาค และการ เชื่อมโยง ภูมิภาค	การลงทุนพัฒนาโครงสร้างพื้นฐาน	สร้างความสามารถในการแข่งขัน
	๒.๔ พัฒนาการท่องเที่ยว ที่ปลอดภัย	การปรับโครงสร้างภาคอุตสาหกรรมและบริการ	การพัฒนาเศรษฐกิจราย สาขา	การพัฒนาภาคการผลิตและบริการ	สร้างความสามารถในการแข่งขัน



แผนพัฒนาจังหวัดราชบุรี พ.ศ.๒๕๖๑ - ๒๕๖๔		แผนพัฒนาเศรษฐกิจและสังคมแห่งชาติ ฉบับที่ ๑๒		ยุทธศาสตร์ชาติระยะ ๒๐ ปี (พ.ศ. ๒๕๖๐ - ๒๕๗๙)	
ยุทธศาสตร์จังหวัด	แนวทาง/กลยุทธ์จังหวัด	ประเด็นยุทธศาสตร์ย่อย	ประเด็นยุทธศาสตร์หลัก	ประเด็นยุทธศาสตร์ย่อย	ยุทธศาสตร์ชาติ
๓.ส่งเสริมคุณภาพชีวิต และชุมชนเข้มแข็ง	๓.๑ เสริมสร้างความเข้มแข็งของชุมชน และการ พัฒนา รายได้ครัวเรือน	การพัฒนาศักยภาพคนในทุก ช่วงวัยให้ สนับสนุนการ เจริญเติบโตของ ประเทศ	การพัฒนาศักยภาพ คนให้ สนับสนุนการ เจริญเติบโต ของ ประเทศและมี คุณภาพ ชีวิตที่ดี	การสร้าง ความ เข้มแข็ง ของสถาบัน ทางสังคม ทุน วัฒนธรรม และ ความ เข้มแข็งของ ชุมชน	การสร้างโอกาส ความ เสมอภาคและ ความ เท่าเทียมทาง สังคม
	๓.๒ ส่งเสริม การศึกษา ของ เยาวชนและ ประชากร วัย แรงงาน	การยกระดับ การศึกษาและ การ เรียนรู้	การพัฒนา ศักยภาพ คนให้ สนับสนุนการ เจริญเติบโต ของ ประเทศและมี คุณภาพ ชีวิตที่ดี	การพัฒนา ศักยภาพ คน ตลอดช่วงชีวิตให้ สนับสนุน การ เจริญเติบโตของ ประเทศ	พัฒนาและ เสริมสร้าง ศักยภาพ คน
	๓.๓ ส่งเสริมการ พัฒนา ตามแนว ปรัชญาเศรษฐกิจ พอเพียง	การสร้าง ความอยู่ดีมี สุขของ ครอบครัว ไทยให้เอื้อต่อการ พัฒนาคน	การพัฒนา ศักยภาพ คนให้ สนับสนุนการ เจริญเติบโต ของ ประเทศและมี คุณภาพ ชีวิตที่ดี	การสร้าง ความอยู่ดีมี สุข ของครัวครัวไทย ให้เอื้อต่อ การ พัฒนาคน	พัฒนาและ เสริมสร้าง ศักยภาพ คน
	๓.๔ ส่งเสริมสุข ภาวะของ ประชาชน ทุกกลุ่มวัย	การสร้างเสริม สุขภาพและ ป้องกัน โรค	การพัฒนา ศักยภาพ คนให้ สนับสนุนการ เจริญเติบโต ของ ประเทศและมี คุณภาพ ชีวิตที่ดี	การสร้างเสริมให้คน มีสุข ภาวะดี	พัฒนาและ เสริมสร้าง ศักยภาพ คน
	๓.๕ ส่งเสริมความ ปลอดภัยในชีวิตและ ทรัพย์สิน	การสร้าง ความอยู่ดีมี สุขของ ครอบครัว ไทยให้เอื้อต่อการ พัฒนาคน	การพัฒนา ศักยภาพ คนให้ สนับสนุนการ เจริญเติบโต ของ ประเทศและมี คุณภาพ ชีวิตที่ดี	การสร้าง ความมั่นคง ปลอดภัยและความ เหลือมล้ำทางด้าน เศรษฐกิจและ สังคม	การสร้างโอกาส ความ เสมอภาคและ ความ เท่าเทียมทาง สังคม

แผนพัฒนาจังหวัดราชบุรี พ.ศ.๒๕๖๑ - ๒๕๖๔		แผนพัฒนาเศรษฐกิจและสังคมแห่งชาติ ฉบับที่ ๑๒		ยุทธศาสตร์ชาติระยะ ๒๐ ปี (พ.ศ. ๒๕๖๐ - ๒๕๗๙)	
ยุทธศาสตร์จังหวัด	แนวทาง/กลยุทธ์จังหวัด	ประเด็นยุทธศาสตร์ย่อย	ประเด็นยุทธศาสตร์หลัก	ประเด็นยุทธศาสตร์ย่อย	ยุทธศาสตร์ชาติ
ยุทธศาสตร์ชาติ ๔ ส่งเสริมการอนุรักษ์ พลังงาน และ ทรัพยากรธรรมชาติ และสิ่งแวดล้อม	๔.๑ ส่งเสริมการ ประหยัด พลังงาน และการใช้ พลังงาน ทดแทนภาค ครัวเรือน	การส่งเสริมการ บริโภคที่เป็นมิตร กับสิ่งแวดล้อม	การสร้าง ความเจริญเติบโต ทาง เศรษฐกิจและสังคม อย่างเป็นมิตรกับ สิ่งแวดล้อม	พัฒนาและใช้ พลังงานที่ เป็นมิตร กับสิ่งแวดล้อม	การสร้างการเติบโต บนคุณภาพชีวิตที่ เป็น มิตรกับ สิ่งแวดล้อม
	๔.๒ พัฒนาแรงจูงใจ และ สร้างต้นแบบ การจัดการ ปัญหา ขยะในท้องถิ่น	การให้ความสำคัญ ในการแก้ไข ปัญหา วิกฤตสิ่งแวดล้อม	การสร้าง ความเจริญเติบโต ทาง เศรษฐกิจและสังคม อย่างเป็นมิตรกับ สิ่งแวดล้อม	พัฒนาเมือง อุตสาหกรรม เชิง นิเวศและเมืองที่เป็น มิตรกับสิ่งแวดล้อม	การสร้างการเติบโต บนคุณภาพชีวิตที่ เป็น มิตรกับ สิ่งแวดล้อม
	๔.๓ ส่งเสริมการ อนุรักษ์ ทรัพยากร ป่าไม้และการ เพิ่ม พื้นที่สีเขียว	รักษาทุนทาง ธรรมชาติเพื่อการ เติบโตสีเขียว	การสร้าง ความเจริญเติบโต ทาง เศรษฐกิจและสังคม อย่างเป็นมิตรกับ สิ่งแวดล้อม	จัดระบบอนุรักษ์ ฟื้นฟู และป้องกัน การทำลาย ทรัพยากรธรรมชาติ	การสร้างการเติบโต บนคุณภาพชีวิตที่ เป็น มิตรกับ สิ่งแวดล้อม

แผนพัฒนาจังหวัดราชบุรี พ.ศ.๒๕๖๑ - ๒๕๖๔		แผนพัฒนาเศรษฐกิจและสังคมแห่งชาติ ฉบับที่ ๑๒		ยุทธศาสตร์ชาติระยะ ๒๐ ปี (พ.ศ. ๒๕๖๐ - ๒๕๗๙)	
ยุทธศาสตร์จังหวัด	แนวทาง/กลยุทธ์จังหวัด	ประเด็นยุทธศาสตร์ย่อย	ประเด็นยุทธศาสตร์หลัก	ประเด็นยุทธศาสตร์ย่อย	ยุทธศาสตร์ชาติ
๕.การพัฒนาเพื่อเสริมความมั่นคง	๕.๑ พัฒนาระบบข้อมูล ด้านความมั่นคง และสาธารณภัย	การบริหารจัดการเพื่อลดความเสี่ยงด้านภัยพิบัติ	การสร้างความปลอดภัยเติบโต ทางเศรษฐกิจและสังคม อย่างเป็นมิตรกับสิ่งแวดล้อม	การพัฒนาระบบการให้บริการประชาชนของ หน่วยงานภาครัฐ	การปรับสมดุลและพัฒนาระบบการบริหารจัดการ ภาครัฐ
	๕.๒ พัฒนาแก้มลิงพื้นที่ แหล่งกักเก็บน้ำ การกระจายน้ำ การเชื่อมโยง แหล่งน้ำ เพื่อแก้ไขปัญหา น้ำท่วมและภัยแล้ง	บริหารจัดการน้ำ เพื่อให้เกิด ความยั่งยืน	การสร้างความปลอดภัยเติบโต ทางเศรษฐกิจและสังคม อย่างเป็นมิตรกับสิ่งแวดล้อม	วางระบบการบริหารจัดการน้ำให้มี ประสิทธิภาพ	การสร้างการเติบโต บนคุณภาพชีวิตที่เป็น มิตรกับ สิ่งแวดล้อม
	๕.๓ เสริมสร้างให้คนและ ชุมชนมีจิตสำนึก	ด้านความ มั่นคง ความมั่นคง	ความมั่นคง	ของสถาบันหลักของชาติ ความมั่นคง	ความมั่นคง
	๕.๔ สนับสนุนการดำเนินงานโครงการพระราชดำริ	-	ความมั่นคง	-	บริหารจัดการความ มั่นคงชายแดนและ ชายฝั่งทะเล ความ มั่นคง
	๕.๕ บูรณาการเพื่อ การ พัฒนาและ สร้างเครือข่าย ความ มั่นคง	-	ความมั่นคง	เสริมสร้างความ มั่นคง ของสถาบันหลักของชาติ	ความมั่นคง

## ๒. ยุทธศาสตร์ขององค์กรปกครองส่วนท้องถิ่น

ยุทธศาสตร์การพัฒนาของเทศบาลตำบลทุ่งหลวง (พ.ศ.๒๕๖๑ – ๒๕๖๕)

### ๒.๑ วิสัยทัศน์ (Vision)

“ตำบลน่าอยู่ มุ่งสู่เกษตรผสมผสาน ยึดหลักธรรมาภิบาล น้อมนำหลักเศรษฐกิจพอเพียง

พัฒนาทรัพยากรธรรมชาติและสิ่งแวดล้อม พร้อมคุณภาพชีวิตอย่างยั่งยืน”

### ๒.๒ ยุทธศาสตร์

ยุทธศาสตร์การพัฒนาที่ ๑ การพัฒนาด้านโครงสร้างพื้นฐาน สาธารณูปโภคและสาธารณูปการ

ยุทธศาสตร์การพัฒนาที่ ๒ การพัฒนาด้านการวางแผนส่งเสริมความเข้มแข็งทางการเกษตรตามหลักเศรษฐกิจพอเพียง การลงทุนและการท่องเที่ยว

ยุทธศาสตร์การพัฒนาที่ ๓ การพัฒนาด้านคุณภาพชีวิต

ยุทธศาสตร์การพัฒนาที่ ๔ การพัฒนาด้านการบริหารทรัพยากรธรรมชาติและสิ่งแวดล้อม

ยุทธศาสตร์การพัฒนาที่ ๕ การพัฒนาด้านการบริการประชาชนและการบริหารกิจการบ้านเมืองที่ดี

### พันธกิจ (Mission)

พันธกิจที่ ๑ ปรับปรุงและพัฒนาโครงสร้างพื้นฐาน สาธารณูปโภค สาธารณูปการ ด้านแหล่งน้ำให้ได้มาตรฐานและเพียงพอต่อความต้องการของประชาชน

พันธกิจที่ ๒ ส่งเสริมและสนับสนุนการเสริมสร้างความเข้มแข็งของระบบเศรษฐกิจ เพิ่มรายได้ให้แก่ประชาชน

พันธกิจที่ ๓ ส่งเสริมและสนับสนุนการพัฒนาคนและเสริมสร้างสังคมให้เข้มแข็ง

พันธกิจที่ ๔ ปรับปรุงและพัฒนาด้านความปลอดภัยในชีวิตและทรัพย์สินของประชาชน

พันธกิจที่ ๕ จัดการทรัพยากรธรรมชาติและสิ่งแวดล้อมเพื่อการพัฒนาที่ยั่งยืน

พันธกิจที่ ๖ ปรับปรุงและพัฒนาระบบการบริหารจัดการโดยยึดหลักธรรมาภิบาลและการมีส่วนร่วมของประชาชน

พันธกิจที่ ๗ สนับสนุนและส่งเสริมการศึกษา

พันธกิจที่ ๘ รักษาศิลปวัฒนธรรมและประเพณีดั้งเดิมให้คงอยู่และเผยแพร่ให้เป็นที่รู้จักของคนทั่วไป

พันธกิจที่ ๙ ส่งเสริมและพัฒนาสุขภาพของประชาชนในตำบลให้ดีขึ้น

พันธกิจที่ ๑๐ ส่งเสริมพัฒนาคุณภาพชีวิตเกษตรกร

### ๒.๓ เป้าประสงค์

๑. ระบบสาธารณูปโภค สาธารณูปการและโครงการพื้นฐาน การคมนาคมมีความสะดวก รวดเร็ว ปลอดภัย

๒. ประชาชนมีน้ำไว้ใช้ในการอุปโภค – บริโภคและการเกษตรอย่างเพียงพอทั่วถึง

๓. ประชาชนมีอาชีพและรายได้เพียงพอสำหรับเลี้ยงครอบครัว

๔. เพิ่มผลผลิตทางการเกษตร มีคุณภาพและปลอดภัยจากสารพิษ

๕. แหล่งท่องเที่ยวมีการพัฒนาปรับปรุงและฟื้นฟูให้น่าเที่ยว

๖. ประชาชนมีคุณภาพชีวิตและความเป็นอยู่ที่ดีขึ้น ห่างไกลจากยาเสพติด ชุมชนเข้มแข็งสามารถพึ่งตนเองได้ตามหลักปรัชญาเศรษฐกิจพอเพียง

๗. ประชาชนมีความปลอดภัยในชีวิตและทรัพย์สินและมีความสงบเรียบร้อยในชุมชน

๘. การศึกษาเป็นไปอย่างทั่วถึงและมีคุณภาพ

๙. เยาวชนและประชาชนมคอธรรม จริยธรรม และร่วมอนุรักษ์ฟื้นฟู วัฒนธรรมนิยม จารีตประเพณี ภูมิปัญญาท้องถิ่นและศิลปวัฒนธรรมอันดีงาม

๑๐. เยาวชนและประชาชนรักการออกกำลังกายเพื่อสุขภาพอนามัยที่ดีและได้รับการบริการทางสาธารณสุขอย่างทั่วถึง

๑๑. ทรัพยากรธรรมชาติและสิ่งแวดล้อมเกิดความสมดุลอย่างยั่งยืน

๑๒. การบริหารงานที่ดีมีประสิทธิภาพเกิดความโปร่งใส มีความพร้อมในการเข้าสู่ประชาคมเศรษฐกิจอาเซียน (AEC)

๑๓. ประชาชนมีช่องทางในการรับรู้ข้อมูลข่าวสารอย่างต่อเนื่องและทันเหตุการณ์

๑๔. ประชาชนมีความตระหนักในสถาบันชาติ ศาสนา และพระมหากษัตริย์

รายละเอียดแผนยุทธศาสตร์การพัฒนา โดยแยกตามรายละเอียด ดังนี้

๒.๔ ตัวชี้วัด

๒.๕ ค่าเป้าหมาย

๒.๖ กลยุทธ์

๒.๗ จุดยืนทางยุทธศาสตร์

๒.๘ ความเชื่อมโยงของยุทธศาสตร์ในความเชื่อมโยงยุทธศาสตร์การพัฒนาจังหวัดกับยุทธศาสตร์การพัฒนา

### ประเด็นยุทธศาสตร์ที่ ๑

#### การพัฒนาด้านโครงสร้างพื้นฐานสาธารณูปโภคและสาธารณูปการ

☆ พันธกิจ การประสาน และพัฒนาปรับปรุงโครงสร้างพื้นฐาน สาธารณูปโภค สาธารณูปการ ให้ได้มาตรฐานและเพียงพอต่อความต้องการของประชาชน

☆ เป้าประสงค์ ระบบสาธารณูปโภค สาธารณูปการ โครงสร้างพื้นฐานทั่วถึงมีความสะดวกได้รับการปรับปรุง พัฒนาไปสู่มาตรฐาน

☆ ตัวชี้วัดระดับเป้าประสงค์

จำนวนประชากรที่ได้รับอำนวยความสะดวก ด้านระบบสาธารณูปโภค สาธารณูปการ โครงสร้างพื้นฐานที่ได้มาตรฐานเพิ่มขึ้น

☆ กลยุทธ์ / แนวทางการพัฒนา และตัวชี้วัดระดับกลยุทธ์

กลยุทธ์ / แนวทางการพัฒนา	ตัวชี้วัดระดับกลยุทธ์
๑.๑ พัฒนาระบบการคมนาคม การจัดการขนส่งและระบบไฟฟ้าสาธารณะ	จำนวนครัวเรือนที่มีการคมนาคมสะดวกเพิ่มขึ้นและเส้นทางสัญจรมีแสงสว่างเพิ่มขึ้น
๑.๒ พัฒนาแหล่งน้ำเพื่อการอุปโภค-บริโภคและการป้องกันน้ำท่วม	จำนวนครัวเรือนที่มีน้ำประปาใช้เพิ่มขึ้น และวางระบายน้ำเพิ่มขึ้น
๑.๓ พัฒนาการใช้ที่ดิน	จำนวนครัวเรือนมีที่ดินทำกินเพิ่มมากขึ้น
๑.๔ พัฒนาระบบการสื่อสาร โทรคมนาคมและระบบสารสนเทศ	จำนวนประชากรได้ทราบข่าวสารเร็วขึ้น
๑.๕ พัฒนาระบบผังเมืองรวม/ชุมชนและการวางผังเมือง	จำนวนประชากรมีระบบผังเมืองที่ถูกต้องมากขึ้น

หน่วยงานรับผิดชอบหลัก

กองช่าง / การไฟฟ้าส่วนภูมิภาค

ความเชื่อมโยง

- ยุทธศาสตร์จังหวัด : ยุทธศาสตร์ที่ ๒ ด้านการส่งเสริมการพัฒนาแหล่งท่องเที่ยวและเพิ่มมูลค่าผลผลิตเชิงสร้างสรรค์
- ยุทธศาสตร์การพัฒนากองคกรปกครองส่วนท้องถิ่น : ยุทธศาสตร์ที่ ๑ ด้านพัฒนาโครงสร้างพื้นฐาน สาธารณูปโภคและสาธารณูปการ

## รายละเอียดแผนยุทธศาสตร์การพัฒนา

## ประเด็นยุทธศาสตร์ที่ ๒

การพัฒนาด้านการวางแผนส่งเสริมความเข้มแข็งทางการเกษตรตามหลักเศรษฐกิจพอเพียง การลงทุนและการท่องเที่ยว

- ☆ พันธกิจ การส่งเสริมและพัฒนาเศรษฐกิจตามแนวทางปรัชญาเศรษฐกิจพอเพียง เกษตรอินทรีย์
- ☆ เป้าประสงค์ ส่งเสริมและสนับสนุนให้ประชาชนมีรายได้เพิ่มขึ้นอย่างยั่งยืนและลดค่าใช้จ่าย
- ☆ ตัวชี้วัดระดับเป้าประสงค์  
ร้อยละของจำนวนครัวเรือนที่ได้รับการส่งเสริม
- ☆ กลยุทธ์ / แนวทางการพัฒนา และตัวชี้วัดระดับกลยุทธ์

กลยุทธ์ / แนวทางการพัฒนา	ตัวชี้วัดระดับกลยุทธ์
๒.๑ สนับสนุนและส่งเสริมการดำเนินงานตามปรัชญาเศรษฐกิจพอเพียง	ครัวเรือนที่มีน้ำไว้ใช้อย่างเพียงพอสำหรับการเกษตรเพิ่มขึ้น
๒.๒ ส่งเสริมอาชีพ และเพิ่มรายได้	จำนวนครัวเรือนที่ได้รับการส่งเสริมอาชีพ
๒.๓ พัฒนาระบบผลิตภัณฑ์ชุมชน และระบบตลาดสินค้าเกษตร	จำนวนครัวเรือนที่ได้รับการส่งเสริมการกระจายรายได้
๒.๔ การพัฒนาและส่งเสริมการท่องเที่ยวเชิงนิเวศและวิถีชุมชน	จำนวนแหล่งท่องเที่ยวที่ได้รับการพัฒนาและส่งเสริม
๒.๕ ส่งเสริมและพัฒนาเพิ่มประสิทธิภาพความเข้มแข็งองค์กรการเงินชุมชน	จำนวนครัวเรือนที่ได้รับการส่งเสริมด้านเกษตรปลอดภัย

## หน่วยงานรับผิดชอบหลัก

กองช่าง / สำนักปลัด งานพัฒนาชุมชน

## ความเชื่อมโยง

๑. ยุทธศาสตร์จังหวัด : ยุทธศาสตร์ที่ ๑ พัฒนาสินค้าเกษตรปลอดภัยเพื่อเพิ่มมูลค่าการผลิต  
ยุทธศาสตร์ที่ ๒ การส่งเสริมการพัฒนาแหล่งท่องเที่ยวและเพิ่มมูลค่า การผลิต
๒. ยุทธศาสตร์การพัฒนาระบบโครงสร้างส่วนท้องถิ่น : ยุทธศาสตร์ที่ ๒ ด้านส่งเสริมคุณภาพชีวิต

รายละเอียดแผนยุทธศาสตร์การพัฒนา

ประเด็นยุทธศาสตร์ที่ ๓

การพัฒนาด้านคุณภาพชีวิต

- ☆ พันธกิจ การพัฒนาคุณภาพชีวิต / การจัดสวัสดิการสังคม ส่งเสริมอนุรักษ์ ฟื้นฟูและสืบสานศิลปวัฒนธรรม จารีตประเพณี และส่งเสริมความเข้มแข็งในชุมชนให้ยั่งยืน
- ☆ เป้าประสงค์ ส่งเสริมให้ประชาชนมีคุณภาพชีวิตที่ดีมีความมั่นคงในการดำรงชีวิต และได้รับโอกาสทางการศึกษาอย่างทั่วถึง เพื่อส่งเสริมเป็นสังคมแห่งการเรียนรู้พึ่งตนเอง
- ☆ ตัวชี้วัดระดับเป้าประสงค์  
ร้อยละของจำนวนครัวเรือนที่ได้รับการส่งเสริมให้มีคุณภาพชีวิตที่ดีขึ้น
- ☆ กลยุทธ์ / แนวทางการพัฒนา และตัวชี้วัดระดับกลยุทธ์

กลยุทธ์ / แนวทางการพัฒนา	ตัวชี้วัดระดับกลยุทธ์
๓.๑ เพื่อพัฒนาคุณภาพชีวิตและการแก้ไขปัญหาสังคม	จำนวนประชาชนที่มีคุณภาพชีวิตที่ดีขึ้น
๓.๒ เพื่อพัฒนาระบบการศึกษา การศาสนา ขนบธรรมเนียมจารีตประเพณีศิลปวัฒนธรรม ภูมิปัญญาท้องถิ่นและวัฒนธรรมอันดีงาม	จำนวนประชาชนและเยาวชนที่ให้ความสำคัญและเข้าร่วมกิจกรรมจารีตประเพณี และศิลปวัฒนธรรมเพิ่มขึ้น
๓.๓ เพื่อพัฒนาส่งเสริมการสาธารณสุขและกีฬา	จำนวนประชาชนได้รับการบริการสาธารณสุข และมี การออกกำลังกายเพื่อสุขภาพที่ดีเพิ่มขึ้น
๓.๔ เพื่อพัฒนาส่งเสริมรักษาความสงบเรียบร้อยและ การป้องกันบรรเทาสาธารณภัย	จำนวนประชาชนมีความปลอดภัยกับชีวิตและทรัพย์สิน เพิ่มขึ้น
๓.๕ เพื่อพัฒนาส่งเสริมการณรงค์และป้องกันโรคต่างๆ	จำนวนประชาชนได้รับการป้องกันและรักษาโรคต่างๆ เพิ่มขึ้น
๓.๖ เพื่อพัฒนาส่งเสริมสนับสนุนและส่งเสริมการออก กำลังกายและการกีฬา	จำนวนประชาชนได้รับการสนับสนุนและส่งเสริมการ ออกกำลังกายและการกีฬาเพิ่มขึ้น
๓.๗ เพื่อพัฒนาส่งเสริมสวัสดิการ และกิจกรรม นันทนาการ	จำนวนประชาชนได้รับสวัสดิการ และกิจกรรม นันทนาการเพิ่มขึ้น
๓.๘ เพื่อพัฒนาส่งเสริมสวัสดิการสังคมเพื่อคุณภาพชีวิต อย่างยั่งยืนในเขตเทศบาล	จำนวนประชาชนได้รับสวัสดิการ ด้านสุขภาพที่ดีเพิ่ม มากขึ้น

หน่วยงานรับผิดชอบหลัก

สำนักปลัด งานพัฒนาชุมชน / ส่วนการศึกษา

ความเชื่อมโยง

๑. ยุทธศาสตร์จังหวัด : ยุทธศาสตร์ที่ ๓ พัฒนาสังคมคุณธรรมและชุมชนเข้มแข็ง
๒. ยุทธศาสตร์การพัฒนาระบบโครงสร้างส่วนท้องถิ่น : ยุทธศาสตร์ที่ ๒ ด้านส่งเสริมคุณภาพชีวิต





## รายละเอียดแผนยุทธศาสตร์การพัฒนา

## ประเด็นยุทธศาสตร์ที่ ๕

## การพัฒนาด้านการบริการประชาชนและการบริหารจัดการบ้านเมืองที่ดี

- ☆ พันธกิจ                      การพัฒนาการบริหารจัดการบ้านเมืองที่ดี
- ☆ เป้าประสงค์                 การบริหารงานขององค์กรตามหลักธรรมาภิบาล พร้อมในการเข้าสู่ประชาคมเศรษฐกิจอาเซียน (AEC)
- ☆ ตัวชี้วัดระดับเป้าประสงค์

ร้อยละของประชาชนในการมีส่วนร่วมกับองค์กรปกครองส่วนท้องถิ่นและมีความพร้อม ในการเข้าสู่ประชาคมเศรษฐกิจอาเซียน (AEC)

## ☆ กลยุทธ์ / แนวทางการพัฒนา และตัวชี้วัดระดับกลยุทธ์

กลยุทธ์ / แนวทางการพัฒนา	ตัวชี้วัดระดับกลยุทธ์
๖.๑ พัฒนาการบริหารจัดการที่ดีขององค์กรปกครองส่วนท้องถิ่น	จำนวนประชาชนที่ได้รับการส่งเสริมการมีส่วนร่วม
๖.๒ ส่งเสริมประชาธิปไตยและการจัดการเลือกตั้ง	จำนวนประชาชนที่ได้รับความรู้ ความเข้าใจ ในระบบประชาธิปไตย และการเลือกตั้งอย่างมีประสิทธิภาพมากขึ้น
๖.๓ สนับสนุนการให้บริการเพื่ออำนวยความสะดวกแก่ประชาชน	- จำนวนเครื่องมือเครื่องใช้ในการปฏิบัติงานมีความเพียงพอและทันสมัย - ประชาชนได้รับการบริการอย่างทั่วถึง
๖.๔ ส่งเสริมการมีส่วนร่วมของภาคีการพัฒนาทั้งภาครัฐ ภาคเอกชนและภาคประชาชน	จำนวนประชาชนที่ได้รับความรู้ ความเข้าใจเกี่ยวกับกิจกรรมของเทศบาล
๖.๕ เสริมสร้างจิตสำนึกในการทำงานให้กับพนักงานของรัฐเข้ากับหลักธรรมาภิบาล	- ผู้ปฏิบัติงานได้รับการพัฒนาศักยภาพและมีประสิทธิภาพเพิ่มขึ้น

## หน่วยงานรับผิดชอบหลัก

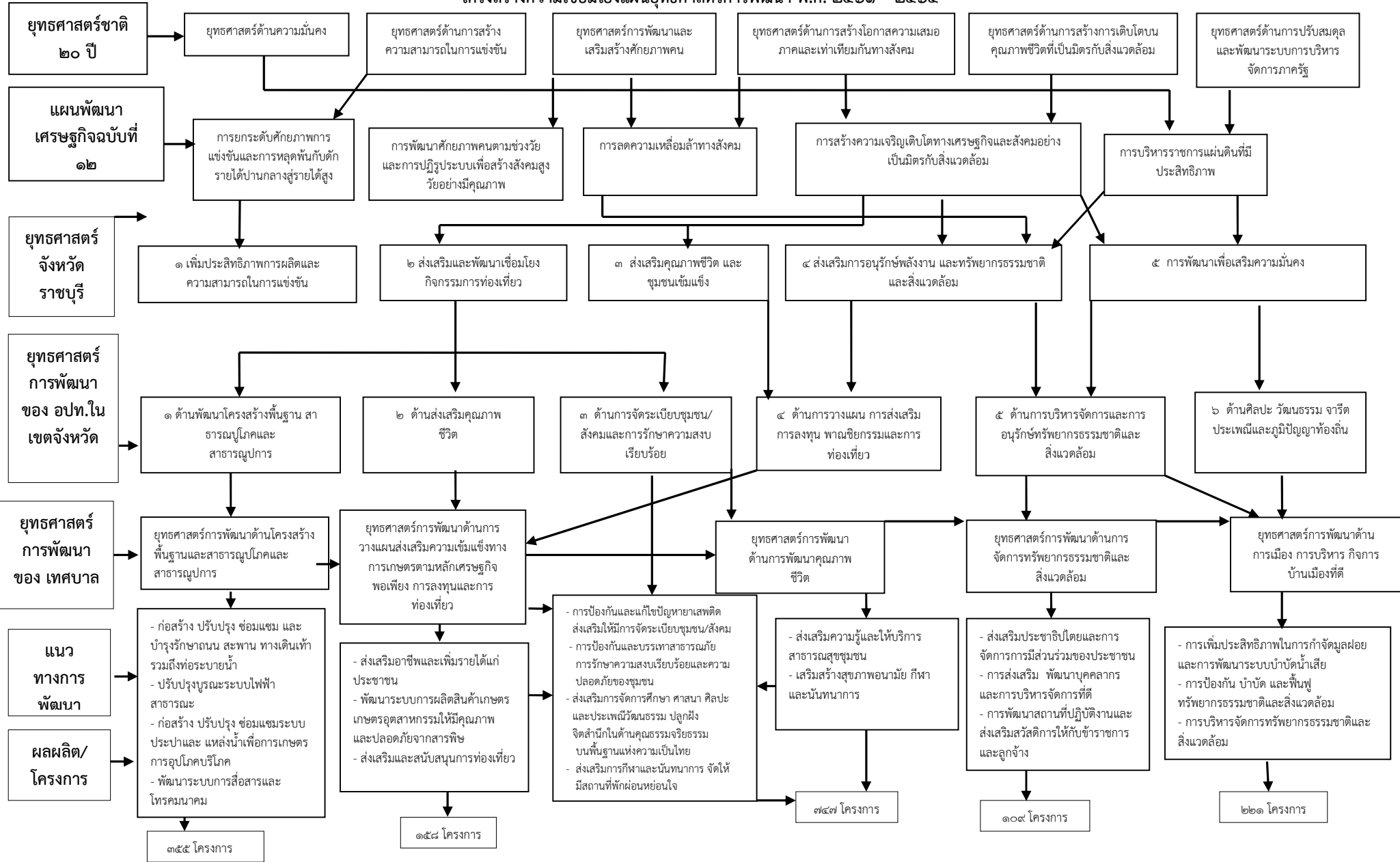
สำนักปลัด / กองคลัง / กองช่าง / กองการศึกษา/พัฒนาชุมชน/สาธารณสุข

## ความเชื่อมโยง

๑. ยุทธศาสตร์จังหวัด : ยุทธศาสตร์ที่ ๕ การเสริมสร้างความมั่นคงของพื้นที่
๒. ยุทธศาสตร์การพัฒนาองค์กรปกครองส่วนท้องถิ่น : ยุทธศาสตร์ที่ ๔ ด้านการวางแผนการส่งเสริมการลงทุน

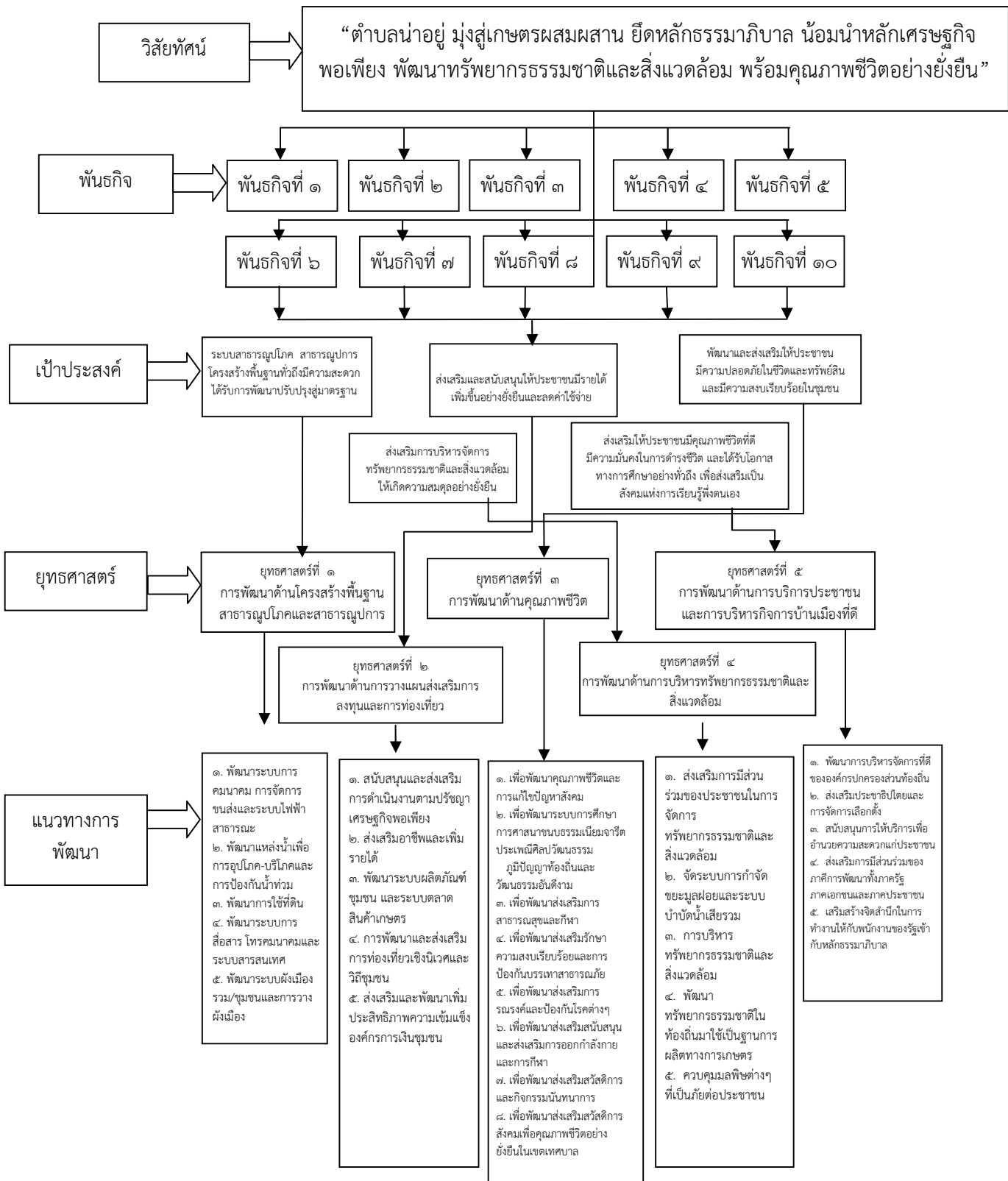
๒.๘ ความเชื่อมโยงของยุทธศาสตร์ในความเชื่อมโยงยุทธศาสตร์การพัฒนาจังหวัดกับยุทธศาสตร์การพัฒนา

โครงสร้างความเชื่อมโยงแผนยุทธศาสตร์การพัฒนา พ.ศ. ๒๕๖๑ - ๒๕๖๔



แผนที่ยุทธศาสตร์

**ยุทธศาสตร์การพัฒนาของเทศบาลตำบลทุ่งหลวง**  
**Strategy Map**



### ๓.การวิเคราะห์เพื่อพัฒนาท้องถิ่น (SWOT)

#### ๓.๑ การวิเคราะห์กรอบการจัดทำยุทธศาสตร์ขององค์กรปกครองส่วนท้องถิ่น

##### ศักยภาพการพัฒนาที่ ๑ ด้านโครงสร้างพื้นฐานและสาธารณูปโภคและสาธารณูปการ

##### จุดแข็ง (Strengths)

๑. ด้านการบริหารจัดการและความต้องการประชาชนมีความต้องการ ผู้นำ ผู้บริหาร สนับสนุนแนวคิดและกำหนดนโยบายการพัฒนาในด้านโครงสร้างพื้นฐานอย่างต่อเนื่อง

๒. บุคลากร เทศบาลตำบลทุ่งหลวง มีบุคลากรและอัตรากำลัง จำนวนและคุณภาพ อยู่ในระดับที่พร้อมที่จะดำเนินการตามนโยบายการบริหารงาน

๓. งบประมาณต้นทุนการดำเนินงานด้านโครงสร้างพื้นฐานโดยเฉลี่ยอยู่ในระดับที่ไม่สูงมาก โดยเฉพาะการก่อสร้างถนนลูกรังเนื่องจากมีบ่อลูกรังอยู่ในพื้นที่ ส่วนต้นทุนอื่น ๆ ขึ้นอยู่กับท้องตลาด

๔. เทคนิคการทำงาน ส่วนมากเป็นงานที่ไม่ต้องใช้เทคนิคและวิธีการทำงานในระดับสูง

##### จุดอ่อน (Weakness=W)

๑. โครงการขนาดใหญ่ต้องใช้งบประมาณสูง เทศบาลตำบลทุ่งหลวงไม่สามารถดำเนินโครงการเองได้

๒. งบประมาณของเทศบาลตำบลทุ่งหลวงมีอยู่อย่างจำกัด แต่ปัญหาความต้องการของประชาชนมีจำนวนมากทำให้ไม่สามารถแก้ไขปัญหาและตอบสนองความต้องการของประชาชนได้อย่างทั่วถึง

##### โอกาส (Opportunity=O)

๑. รัฐธรรมนูญฉบับชั่วคราว ฉบับ พ.ศ. ๒๕๕๗ ให้การสนับสนุนการดำเนินงานของท้องถิ่น ไม่ว่าจะเป็นด้านเศรษฐกิจท้องถิ่น ระบบสาธารณูปโภค สาธารณูปการ เป็นต้น

๒. พระราชบัญญัติกำหนดแผนและขั้นตอนการกระจายอำนาจให้แก่องค์กรปกครองส่วนท้องถิ่นมีหน้าที่ในการจัดระบบบริการสาธารณะ เพื่อประโยชน์ของประชาชนในท้องถิ่น โดยที่หน่วยงานส่วนกลางและส่วนภูมิภาค ส่งเสริมและสนับสนุนการถ่ายโอนภารกิจให้แก่เทศบาล

##### อุปสรรคหรือข้อจำกัด (Threat=T)

๑. โครงการที่ต้องใช้เทคโนโลยีสูง หรือความชำนาญเป็นพิเศษ เทศบาลตำบลทุ่งหลวงยังไม่มี ความชำนาญและบุคลากร

ศักยภาพการพัฒนาที่ ๒ การพัฒนาด้านการวางแผนส่งเสริมความเข้มแข็งทางการเกษตรตามหลักเศรษฐกิจพอเพียง การลงทุน และการท่องเที่ยว

##### จุดแข็ง (Strengths)

๑. มีการรวมกลุ่มต่าง ๆ ภายในหมู่บ้าน/ตำบล

๒. งบประมาณ ต้นทุนการดำเนินงาน โดยเฉลี่ยอยู่ในระดับที่ไม่สูงมาก

๓. เทคนิคการทำงาน ส่วนมากเป็นงานที่ไม่ต้องใช้เทคนิคและวิธีการทำงานในระดับสูง

##### จุดอ่อน (Weakness=W)

๑. การรวมกลุ่มอาชีพไม่มีความเข้มแข็งและยั่งยืน เนื่องจากขาดความรู้ในการบริหารจัดการ

๒. ขาดงบประมาณสนับสนุนในการดำเนินงานของกลุ่มอย่างต่อเนื่อง

๓. ไม่มีตลาดรองรับสินค้าหรือผลผลิตของกลุ่ม

๔. เกษตรกรมีหนี้สินมากและต้นทุนการผลิตด้านการเกษตรสูง

๕. ประชาชนมีรายได้ต่ำแต่ค่าครองชีพสูง

##### โอกาส (Opportunity=O)

๑. มีกฎหมายด้านวิสาหกิจชุมชนในการสนับสนุนให้เกิดองค์กรชุมชน

๒. รัฐบาลมีการส่งเสริมให้ประชาชนท่องเที่ยวในประเทศ

๓. กลุ่มจังหวัดมีทิศทางการพัฒนาการท่องเที่ยวเชื่อมโยงเป็นวงจรรายในในกลุ่มจังหวัด

##### อุปสรรคหรือข้อจำกัด (Threat=T)

๑. การแก้ไขปัญหาด้านเศรษฐกิจและความยากจน เป็นงานที่ต้องอาศัยความร่วมมือ จากหลาย ๆ ส่วนที่ต้องประสานงานกัน จึงจะเกิดผลสัมฤทธิ์

๒. ระเบียบกฎหมายที่เกี่ยวข้อง ค่อนข้างมากทำให้การดำเนินงานไม่คล่องตัว เกิดความล่าช้าในการ ทำงาน ประชาชนจึงเกิดความเบื่อหน่าย

๓. ปัญหาราคาผลผลิตทางการเกษตรมีความผันผวนและมีราคาต่ำ

### ศักยภาพการพัฒนาที่ ๓ ด้านการพัฒนาคูณภาพชีวิต

#### จุดแข็ง (Strengths)

๑. ด้านการบริหารจัดการผู้นำ ผู้บริหาร สนับสนุนแนวคิดและกำหนดนโยบายการพัฒนา ในด้านสังคมและสาธารณสุขอย่างต่อเนื่อง

๒. บุคลากร เทศบาลตำบลทุ่งหลวง มีบุคลากรและอัตรากำลัง จำนวนและคุณวุฒิ อยู่ในระดับที่พร้อมที่จะดำเนินการตามนโยบายการบริหารงาน

๓. งบประมาณ ต้นทุนการดำเนินงาน โดยเฉลี่ยอยู่ในระดับที่ไม่สูงมาก

๔. เทคนิคการทำงาน ส่วนมาก เป็นงานที่ไม่ต้องใช้เทคนิคและวิธีการทำงานในระดับสูง

๕. ประชาชนในพื้นที่ มีการอนุรักษ์ประเพณีอันดีของท้องถิ่นไว้ดี ซึ่งเป็นปัจจัยหนึ่งที่เอื้อต่อการพัฒนาภายในตำบล

#### จุดอ่อน (Weakness=W)

๑. ระบบฐานข้อมูลด้านสังคมและสาธารณสุขไม่ถูกต้อง ไม่ชัดเจน ประชาชนให้ข้อมูลที่คลาดเคลื่อน

๒. ประชาชนยังสนใจและมีความจริงจัง หรือตั้งใจจริงในโครงการที่รัฐจัดให้ความช่วยเหลือ

๓. ยังไม่มีบุคลากรที่มีความชำนาญเฉพาะด้านมารับผิดชอบงานด้านสังคม

๔. อัตรการว่างงานมีแนวโน้มเพิ่มขึ้น ทำให้รายจ่ายครัวเรือนเพิ่มขึ้น ขณะที่รายได้เท่าเดิมหรือลดลง

#### โอกาส (Opportunity=O)

๑. ยุทธศาสตร์การพัฒนาด้านสังคมและการสาธารณสุขเป็นยุทธศาสตร์การพัฒนาระดับชาติที่รัฐบาลส่งเสริม

๒. ยุทธศาสตร์การพัฒนาด้านสังคมเป็นยุทธศาสตร์การพัฒนารัฐบาลท้องถิ่น โอกาสที่จะได้ขอรับการสนับสนุนงบประมาณมีมาก

#### อุปสรรคหรือข้อจำกัด (Threat=T)

๑. การแก้ไขปัญหาในด้านสังคมและการสาธารณสุข เป็นงานที่ต้องอาศัยความร่วมมือ จากหลาย ๆ ส่วนที่ต้องประสานงานกัน ถึงจะเกิดผลสัมฤทธิ์

๒. ระเบียบกฎหมายที่เกี่ยวข้องค่อนข้างมากทำให้การดำเนินงานไม่คล่องตัว เกิดความล่าช้าในการทำงาน ประชาชนจึงเกิดความเชื่อ

๓. ปัญหาการแพร่ระบาดของยาเสพติด

### ศักยภาพการพัฒนาที่ ๔ ด้านการจัดการทรัพยากรธรรมชาติและสิ่งแวดล้อม

#### จุดแข็ง (Strengths)

๑. ด้านการบริหารจัดการ ผู้นำ ผู้บริหาร สนับสนุนแนวคิดและกำหนดนโยบายการพัฒนาในด้านการจัดการทรัพยากรธรรมชาติและสิ่งแวดล้อม

๒. งบประมาณ ต้นทุนการดำเนินงาน โดยเฉลี่ยอยู่ในระดับที่ไม่สูง

#### จุดอ่อน (Weakness=W)

๑. ประชาชนยังขาดความสนใจในเรื่องการจัดการทรัพยากรธรรมชาติ

๒. มีบุคลากรและเครื่องมือในการจัดเก็บขยะมูลฝอยไม่เพียงพอ

๓. มีปริมาณขยะมูลฝอยเพิ่มขึ้นจำนวนมากเนื่องจากการขยายตัวของจำนวนประชากรอย่างรวดเร็ว

๔. ไม่มีการรณรงค์ปลูกป่าและการอนุรักษ์ทรัพยากรธรรมชาติและสิ่งแวดล้อม

๕. ประชาชนไม่ตระหนักถึงการอนุรักษ์ทรัพยากรธรรมชาติและสิ่งแวดล้อม

#### โอกาส (Opportunity=O)

๑. ยุทธศาสตร์การพัฒนาด้านการจัดการทรัพยากรธรรมชาติและสิ่งแวดล้อมเป็นยุทธศาสตร์การพัฒนาระดับชาติที่รัฐบาลส่งเสริม

๒. ยุทธศาสตร์การพัฒนาด้านการจัดการทรัพยากรธรรมชาติและสิ่งแวดล้อมเป็นยุทธศาสตร์ การพัฒนาจังหวัดราชบุรี มีโอกาสได้รับการสนับสนุนมาก

๓. รัฐบาลมีนโยบายในการกระจายอำนาจลงสู่ท้องถิ่นมากขึ้น ไม่ว่าจะเป็นด้านบุคลากร ด้านงบประมาณ การตัดสินใจในการพัฒนาด้วยตนเอง การโอนโครงการ/งานของส่วนราชการอื่นมาให้เทศบาลดำเนินการแทน

#### อุปสรรคหรือข้อจำกัด (Threat=T)

๑. ขาดการบูรณาการและการประสานงานที่ดี ในหน่วยงานที่เกี่ยวข้อง

๒. ระดับจังหวัดยังขาดการเชื่อมโยงด้านการดูแลและอนุรักษ์ทรัพยากรธรรมชาติและและการกระจายผลประโยชน์ลงสู่ท้องถิ่น

๓. ปัญหาภัยธรรมชาติ เช่น ภัยแล้ง อุทกภัย

## ศักยภาพการพัฒนาที่ ๕ ด้านการบริการประชาชนและการบริหารกิจการบ้านเมืองที่ดี

### จุดแข็ง (Strengths)

๑. ด้านการบริหารจัดการผู้นำ ผู้บริหาร สนับสนุนแนวคิดและกำหนดนโยบายการพัฒนาในด้านการเมือง การบริหาร และการพัฒนาบุคลากรท้องถิ่น

๒. บุคลากรเทศบาลตำบลทุ่งหลวง มีบุคลากรและอัตรากำลัง จำนวนและคุณภาพ อยู่ในระดับที่พร้อมที่จะดำเนินการตามนโยบายการบริหารงาน

๓. งบประมาณ ต้นทุนการดำเนินงาน โดยเฉลี่ยอยู่ในระดับที่ไม่สูง

๔. ประชาชนภายในเทศบาลตำบลทุ่งหลวงค่อนข้างมีศักยภาพ มีความรู้ความสามารถในเกณฑ์ดี สามารถจะเข้ามาเป็นตัวแทนของประชาชนและสามารถขอความร่วมมือ เพื่อช่วยเหลือในการของราชการได้

### จุดอ่อน (Weakness=W)

๑. ประชาชนยังขาดความสนใจในเรื่องการเมืองการปกครอง

๒. ประชาชนยังไม่เข้าใจบทบาทของตนเองในการพัฒนาท้องถิ่น

๓. การจัดสรรงบประมาณไม่เพียงพอต่อการพัฒนาไม่ครอบคลุมทุกด้าน

### โอกาส (Opportunity=O)

๑. ยุทธศาสตร์การพัฒนาด้านการเมืองการบริหารราชการที่ดี เป็นยุทธศาสตร์การพัฒนาระดับชาติที่รัฐบาลส่งเสริม

๒. ยุทธศาสตร์การพัฒนาด้านการเมือง การบริหารราชการที่ดีเป็นยุทธศาสตร์ การพัฒนาจังหวัดราชบุรี มีโอกาสได้รับการสนับสนุน

มาก

๓. การเปลี่ยนแปลงระบบการเลือกตั้งของท้องถิ่น จะทำให้การบริหารงานของเทศบาลมีศักยภาพมากขึ้นและผู้บริหารจะมองปัญหา

ในภาพรวมมากขึ้น

### อุปสรรคหรือข้อจำกัด (Threat=T)

๑. การพัฒนาด้านการเมือง การบริหารเป็นงานที่ต้องอาศัยความร่วมมือจากหลาย ๆ ส่วน ที่ต้องประสานงานกันถึงจะเกิดผลสัมฤทธิ์

๒. เทคโนโลยีเปลี่ยนแปลงรวดเร็ว นำไปสู่ปัญหาทางสังคม เนื่องจากประชาชนไม่ทันต่อการเปลี่ยนแปลงนั้น

๓. ขาดทิศทางการเตรียมความพร้อมในการเข้าสู่ AEC ในเชิงปฏิบัติการ

## ๓.๒ การประเมินสถานการณ์สภาพแวดล้อมภายนอกที่เกี่ยวข้องกับนโยบายในการดำเนินการด้านหลัก ๆ รวม ๘ ด้าน ดังนี้

### ๑. นโยบายด้านผังเมือง

๑.๑ พัฒนาและบำรุงรักษาด้านทุกสายทั้งสายหลักและสายรองตลอดจนเส้นทางขนส่ง การสัญจรไป-มาให้มีความสะดวกปลอดภัย ให้ทั่วถึงครอบคลุมทั้งตำบล

๑.๒ พัฒนาปรับปรุงระบบประปา โดยมุ่งเน้นให้มีน้ำประปาที่สะอาด ได้มาตรฐานเพียงพอต่อความต้องการของประชาชนอย่างทั่วถึงครอบคลุมทั้งตำบล

๑.๓ ปรับปรุงระบบไฟฟ้าส่องสว่าง สนับสนุนการขยายเขตไฟฟ้าในพื้นที่ให้สามารถใช้ได้เพียงพอ โดยเฉพาะไฟฟ้าเพื่อการเกษตรและในครัวเรือน

๑.๔ สนับสนุนระบบการสื่อสารเทคโนโลยีทุกประเภท ทางโทรศัพท์ระบบอินเทอร์เน็ตแบบไร้สายภายในตำบล

### ๒. นโยบายด้านการจัดการน้ำเพื่อการเกษตร

๒.๑ จัดหาและจัดซื้อเครื่องสูบน้ำสำหรับเกษตรกรเพื่อแก้ปัญหากรณีประสบปัญหาภัยแล้งหรือในกรณีเกิดน้ำท่วม

๒.๒ ดำเนินการก่อสร้างวางระบบส่งน้ำเพื่อให้เกษตรกรมีน้ำใช้ในการเกษตรอย่างเพียงพอโดยการวางระบบท่อเหล็กหรือการวางระบบส่งน้ำให้มีประสิทธิภาพให้เกษตรกรมีน้ำใช้อย่างทั่วถึงในช่วงประสบภัยแล้ง

๒.๓ พัฒนาลำห้วยเหมืองคูคลองขุดลอกและก่อสร้างอ่างเก็บน้ำตลอดลำห้วยในเขตตำบลทุ่งหลวง เพื่อการเกษตรในฤดูแล้งอย่างทั่วถึง

๒.๔ โครงการขุดเจาะน้ำบาดาล เพื่อการเกษตรในพื้นที่ที่อยู่ห่างจากแหล่งน้ำธรรมชาติ

๒.๕ สนับสนุนการจัดตั้งกลุ่มผู้ใช้น้ำเพื่อการเกษตร

### ๓. นโยบายด้านเศรษฐกิจพอเพียงและคุณภาพชีวิต

๓.๑ มุ่งสนับสนุนกลุ่มองค์กรที่มีอยู่แล้วทุกกลุ่มในตำบลให้สามารถดำเนินการได้อย่างมั่นคงต่อเนื่อง

๓.๒ จัดระบบการดูแลผู้พิการ ทูพลภาพ ผู้ด้อยโอกาสและผู้สูงอายุที่ไม่มีคนดูแล ให้อยู่ได้อย่างมีคุณค่า

๓.๓ ส่งเสริมให้มีการจัดตั้งสถาบันการเงินหรือศูนย์สาธิตบริหารการเงินตำบลเพื่อเป็นศูนย์กลางการเงินตำบลและให้เกิดสวัสดิการวันละบาทอย่างมั่นคงเป็นกองทุนหมุนเวียนในการพัฒนาอาชีพของตำบลทุ่งหลวง

๓.๔ การพัฒนาที่ดินทำกินพร้อมที่อยู่อาศัยเกษตรกรที่มีเอกสารสิทธิ์

๓.๕ พัฒนาที่อยู่ที่เป็นสาธารณะให้ประชาชนใช้ร่วมกันให้เกิดประโยชน์สูงสุด

### ๔. นโยบายด้านสิ่งแวดล้อมและทรัพยากรธรรมชาติ

๔.๑ งานการจัดการขยะ มุ่งเน้นให้มีการจัดการขยะที่เหมาะสมทั้งการจัดเก็บและหมุนเวียนกลับมาใช้ใหม่อย่างถูกวิธี

๔.๒ จัดให้มีการอนุรักษ์สิ่งแวดล้อม เช่น ภูเขา ป่าไม้ ลำห้วย คลอง เหมือง ฝาย ให้สมดุลและต่อต้านโรงงานอุตสาหกรรมหรือโรงงานที่จะเข้ามาทำลายสิ่งแวดล้อมให้ตำบลทุ่งหลวงเป็นตำบล สีเขียว

๔.๓ ส่งเสริมการจัดตั้งการธนาคารต้นไม้ชุมชนทุ่งหลวง

### ๕. นโยบายด้านวัฒนธรรมประเพณีและภูมิปัญญา

๕.๑ ส่งเสริมงานวัฒนธรรมประเพณี ส่งเสริมการจัดงานบุญประเพณี เทศกาล ทุกเทศกาลให้กับกลุ่มคนทุกกลุ่มทุกเพศทุกวัยอย่างทั่วถึง

๕.๒ ส่งเสริมอนุรักษ์ภูมิปัญญา เป็นการสืบสานอนุรักษ์ภูมิปัญญาที่คนตำบลทุ่งหลวง ให้ดำรงอยู่ต่อไป

### ๖. นโยบายด้านสาธารณสุข

๖.๑ ส่งเสริมและสนับสนุนบทบาทของ อสม. และ รพ.สต.ให้ทำงานแบบมีส่วนร่วมในด้านการส่งเสริมสุขภาพให้กับประชาชนโดยสนับสนุนกองทุนหลักประกันสุขภาพทั้งด้านงบประมาณและการทำงาน

๖.๒ ส่งเสริมงานด้านการควบคุมป้องกันโรคติดต่อ ให้ความรู้ในเรื่องการแก้ไขปัญหาด้านสุขภาพเพิ่มศักยภาพแก่ อสม. บุคลากรด้านสาธารณสุขให้มีความรู้เพิ่มขึ้น

**๗. นโยบายด้านการศึกษาและกีฬา**

๗.๑ การพัฒนาการศึกษาระดับปฐมวัย เพื่อเตรียมความพร้อมก่อนเข้ารับการเข้ารับการศึกษาระดับชั้นพื้นฐาน โดยการจัดตั้งศูนย์พัฒนาเด็กเล็ก พร้อมให้การส่งเสริมและสนับสนุนการศึกษาของโรงเรียนในเขตตำบลทุ่งหลวง

๗.๒ ส่งเสริมสนับสนุนในการแข่งขันกีฬาทุกประเภทเพื่อเป็นการส่งเสริมสุขภาพให้แข็งแรง

**๘. นโยบายด้านการสร้างความปลอดภัยในชีวิตและทรัพย์สิน**

๘.๑ ส่งเสริมการป้องกันภัยจากยาเสพติดทุกประเภท

๘.๒ ส่งเสริมจัดตั้งศูนย์ป้องกันบรรเทาสาธารณภัยให้มีประสิทธิภาพ

๘.๓ ส่งเสริมการจัดตั้งศูนย์ประสานป้องกันความปลอดภัยตำบลทุ่งหลวง

๘.๔ พัฒนาความรู้ความสามารถของพนักงานส่วนตำบลทุกระดับให้มีความรู้ความสามารถเพื่อสามารถทำงานขับเคลื่อนงานบริการให้ประชาชนอย่างมีประสิทธิภาพ

